

# Epsilon Valore Dollaro - Edizione 2

Relazione semestrale  
al 30 settembre 2024



**Sede Legale**

Via Melchiorre Gioia, 22  
20124 Milano - Italia  
Tel. +39 02 8810.8820  
Fax +39 02 7005.7447

**Epsilon SGR S.p.A.**

Capitale Sociale € 5.200.000,00 i.v. • Codice Fiscale e iscrizione Registro Imprese di Milano n. 11048700154  
Società partecipante al Gruppo IVA "Intesa Sanpaolo", Partita IVA 11991500015 (IT11991500015) • Iscritta  
all'Albo delle SGR, al n. 22 nella Sezione Gestori di OICVM • Società soggetta all'attività di direzione e coordinamento  
di **Intesa Sanpaolo S.p.A.** ed appartenente al Gruppo Bancario Intesa Sanpaolo, iscritto all'Albo dei Gruppi  
Bancari • Socio Unico: Eurizon Capital SGR S.p.A. • Aderente al Fondo Nazionale di Garanzia

## INDICE

*SOCIETÀ DI GESTIONE*

*FONDI GESTITI*

*IL DEPOSITARIO*

*SOGGETTI CHE PROCEDONO AL COLLOCAMENTO*

*FONDO COMUNE D'INVESTIMENTO*

*NOTA ILLUSTRATIVA*

*RELAZIONE SEMESTRALE AL 30 SETTEMBRE 2024:*

- *SITUAZIONE PATRIMONIALE*
- *PRINCIPI CONTABILI E CRITERI DI VALUTAZIONE*
- *ELENCO DEGLI STRUMENTI FINANZIARI*
- *TRASPARENZA DELLE OPERAZIONI DI FINANZIAMENTO TRAMITE TITOLI E TOTAL RETURN SWAP*



## SOCIETÀ DI GESTIONE

La società di gestione EPSILON ASSOCIATI - SOCIETÀ DI GESTIONE DEL RISPARMIO S.p.A. o per brevità, EPSILON SGR S.p.A., di seguito "la SGR" o "la Società", è stata costituita con la denominazione di "Apokè Ten S.r.l." in data 3 novembre 1993 a Milano con atto del notaio Michele Marchetti, n. repertorio 44184/5446.

In data 28 aprile 1997 la Società ha assunto la denominazione sociale di "EPSILON Associati Società di Intermediazione Mobiliare S.p.A.". In data 3 dicembre 1999 la Società ha modificato la denominazione sociale in "EPSILON Associati Società di Gestione del Risparmio S.p.A.".

La Società è iscritta all'Albo delle Società di Gestione del Risparmio, tenuto dalla Banca d'Italia ai sensi dell'articolo 35 del D. Lgs. 58/98, nella Sezione Gestori di OICVM al n.22.

La Società ha sede legale in Milano, Via Melchiorre Gioia 22.

Sito Internet: [www.eurizoncapital.com](http://www.eurizoncapital.com)

La durata della SGR è fissata sino al 31 dicembre 2050, mentre l'esercizio sociale si chiude il 31 dicembre di ogni anno.

Il capitale sociale sottoscritto e interamente versato è di euro 5.200.000 ed è integralmente posseduto da Eurizon Capital SGR S.p.A.. La SGR è soggetta all'attività di direzione e coordinamento della Capogruppo Intesa Sanpaolo S.p.A. che detiene l'intero capitale sociale di Eurizon Capital SGR S.p.A..

La composizione degli Organi Sociali alla data di approvazione della presente relazione è la seguente:

### CONSIGLIO DI AMMINISTRAZIONE

Dott.ssa	Maria Luisa GOTA	Presidente
Dott.	Oreste AULETA	Amministratore Delegato e Direttore Generale
Avv.	Gianluigi BACCOLINI	Consigliere indipendente
Dott.	Salvatore BOCCHETTI	Consigliere indipendente
Dott.	Rodolfo MASTO	Consigliere indipendente
Dott.ssa	Sabrina RACCA	Consigliere
Dott.	Alessandro Maria SOLINA	Consigliere
Dott.	Andrea CHIOATTO	Consigliere

### COLLEGIO SINDACALE

Prof.Avv.	Andrea MORA	Presidente
Dott.ssa	Roberta BENEDETTI	Sindaco effettivo
Dott.	Francesco SPINOSO	Sindaco effettivo
Dott.ssa	Giovanna CONCA	Sindaco supplente
Dott.ssa	Giulia LECHI	Sindaco supplente

### SOCIETÀ DI REVISIONE

EY S.p.A.

## FONDI GESTITI

Epsilon SGR gestisce gli OICVM (Organismi di Investimento Collettivo in Valori Mobiliari) riportati di seguito:

### EPSILON SGR S.p.A.

Epsilon Bond Opportunità	Epsilon Global Equity ESG Index
Epsilon Bond Opportunità - Edizione 2	Epsilon Global Government ESG Bond Index
Epsilon Canada Equity ESG Index	Epsilon Imprese Difesa 100 - Edizione 4
Epsilon Difesa 100 Azioni - Edizione 3	Epsilon Imprese Difesa 100 ESG - Edizione 2
Epsilon Difesa 100 Azioni - Edizione 4	Epsilon Imprese Difesa 100 ESG - Edizione 3
Epsilon Difesa 100 Azioni - Edizione 5	Epsilon Imprese Difesa 100 ESG Dicembre 2025
Epsilon Difesa 100 Azioni - Edizione 6	Epsilon Imprese Difesa 100 Riserva - Edizione 5
Epsilon Difesa 100 Azioni ESG Dicembre 2027	Epsilon Italy Bond Short Term
Epsilon Difesa 100 Azioni ESG Luglio 2029	Epsilon Obbligazionario Breve Termine
Epsilon Difesa 100 Azioni ESG Maggio 2029	Epsilon Obbligazioni 2027
Epsilon Difesa 100 Azioni ESG Ottobre 2027	Epsilon Obbligazioni 2028
Epsilon Difesa 100 Azioni Giugno 2027	Epsilon Orizzonte Protetto 5 Anni
Epsilon Difesa 100 Azioni Luglio 2027	Epsilon Orizzonte Protetto 5 Anni - Edizione 2
Epsilon Difesa 100 Azioni Reddito 4 Anni - Edizione 3	Epsilon Orizzonte Protetto 5 Anni - Edizione 3
Epsilon Difesa 100 Azioni Reddito 4 Anni - Edizione 4	Epsilon Progressione 20 Protetto
Epsilon Difesa 100 Azioni Reddito 4 Anni - Edizione 5	Epsilon Progressione 20 Protetto - Edizione 2
Epsilon Difesa 100 Azioni Reddito 4 Anni - Edizione 6	Epsilon Progressione 20 Protetto - Edizione 3
Epsilon Difesa 100 Azioni Reddito 4 Anni - Edizione 7	Epsilon Progressione 20 Protetto - Edizione 4
Epsilon Difesa 100 Azioni Reddito 4 Anni - Edizione 8	Epsilon Progressione 20 Protetto - Edizione 5
Epsilon Difesa 100 Azioni Reddito ESG 4 Anni	Epsilon Protetto Plus 1 Anno
Epsilon Difesa 100 Azioni Reddito ESG 4 Anni - Edizione 2	Epsilon Protetto Plus 1 Anno - Edizione 2
Epsilon Difesa 100 Azioni Reddito ESG Ottobre 2025	Epsilon Protetto Plus 1 Anno - Edizione 3
Epsilon Difesa 100 Azioni Reddito Febbraio 2026	Epsilon Protetto Plus 1 Anno - Edizione 4
Epsilon Difesa 100 Azioni Reddito Marzo 2026	Epsilon Protetto Plus 1 Anno - Edizione 5
Epsilon Difesa 100 Azioni Settembre 2027	Epsilon Protetto Plus 1 Anno - Edizione 6
Epsilon Difesa 100 Credito - Edizione 1	Epsilon Protezione 1 Anno
Epsilon Difesa 100 Credito - Edizione 2	Epsilon Protezione 1 Anno - Edizione 2
Epsilon Difesa 100 Credito - Edizione 3	Epsilon Protezione 1 Anno - Edizione 3
Epsilon Difesa 100 Credito - Edizione 4	Epsilon Protezione 1 Anno - Edizione 4
Epsilon Difesa 100 Riserva - Edizione 1	Epsilon Protezione 1 Anno - Edizione 5
Epsilon Difesa 100 Riserva - Edizione 8	Epsilon QEquity
Epsilon Difesa 100 Riserva - Edizione 9	Epsilon QIncome
Epsilon Difesa 100 Riserva - Edizione 10	Epsilon Qreturn
Epsilon Difesa 100 Riserva - Edizione 11	Epsilon QValue
Epsilon Difesa 100 Riserva - Edizione 2	Epsilon Risparmio Aprile 2026
Epsilon Difesa 100 Riserva - Edizione 3	Epsilon Risparmio Dicembre 2025
Epsilon Difesa 100 Riserva - Edizione 4	Epsilon Risparmio Luglio 2026
Epsilon Difesa 100 Riserva - Edizione 5	Epsilon Risparmio Marzo 2026
Epsilon Difesa 100 Riserva - Edizione 6	Epsilon Risparmio Novembre 2025
Epsilon Difesa 100 Riserva - Edizione 7	Epsilon Soluzione Obbligazionaria x 4 - Dicembre 2025
Epsilon Difesa 100 Valute Reddito Giugno 2026	Epsilon Soluzione Obbligazionaria x 4 - Luglio 2025
Epsilon Difesa 100 Valute Reddito Luglio 2026	Epsilon Soluzione Obbligazionaria x 4 - Settembre 2025
Epsilon Difesa 85 Megatrend Azionario Aprile 2027	Epsilon STEP 30 Megatrend ESG Dicembre 2027
Epsilon Difesa 85 Megatrend Azionario Gennaio 2027	Epsilon STEP 30 Megatrend ESG Dicembre 2027 - Edizione 2
Epsilon DLongRun	
Epsilon EMU Government ESG Bond Index	
Epsilon Euro Corporate High Yield SRI Bond Index	
Epsilon Euro Corporate SRI Index	
Epsilon European Equity ESG Index	
Epsilon European Equity Large Cap Index	
Epsilon Flessibile 20	



**EPSILON SGR S.p.A.**

Epsilon STEP 30 Megatrend ESG Giugno 2027

Epsilon STEP 30 Megatrend ESG Settembre 2027

Epsilon STEP 30 Megatrend Marzo 2028

Epsilon US Corporate SRI Bond Index

Epsilon US Equity ESG Index

Epsilon US Equity Value ESG Index

Epsilon US Treasury Bond Index

Epsilon Valore Dollaro

Epsilon Valore Dollaro - Edizione 2



5

## IL DEPOSITARIO

Il Depositario del Fondo è “State Street Bank International GmbH - Succursale Italia” (di seguito, il “Depositario”), via Ferrante Aporti 10, Milano, iscritta al n. 5757 dell'Albo delle Banche tenuto dalla Banca d'Italia e aderente al Fondo di Protezione dei Depositi dell'associazione delle banche tedesche.

Il Depositario adempie agli obblighi di custodia degli strumenti finanziari ad esso affidati e alla verifica della proprietà nonché alla tenuta delle registrazioni degli altri beni. Il Depositario, se non sono affidate a soggetti diversi, detiene altresì le disponibilità liquide del Fondo e nell'esercizio delle proprie funzioni:

- accerta la legittimità delle operazioni di vendita, emissione, riacquisto, rimborso e annullamento delle quote del Fondo, nonché la destinazione dei redditi dello stesso;
- accerta la correttezza del calcolo del valore delle quote del Fondo;
- accerta che nelle operazioni relative al Fondo la controprestazione sia rimessa nei termini d'uso;
- esegue le istruzioni del Gestore se non sono contrarie alla legge, al Regolamento o alle prescrizioni degli Organi di Vigilanza.

*Pitz*  
6

## **SOGGETTI CHE PROCEDONO AL COLLOCAMENTO**

Il collocamento delle quote del Fondo è stato effettuato dalla Società di Gestione per il tramite del seguente soggetto:

a) Banche

Intesa Sanpaolo S.p.A..



## FONDO COMUNE D'INVESTIMENTO

Il fondo "EPSILON VALORE DOLLARO - EDIZIONE 2" è stato istituito in data 22 FEBBRAIO 2024, ai sensi del Regolamento della Banca d'Italia del 19 gennaio 2015 in materia di gestione collettiva del risparmio come successivamente modificato. Il Regolamento del Fondo non è stato sottoposto all'approvazione specifica della Banca d'Italia in quanto rientra nei casi in cui l'approvazione si intende rilasciata in via generale. Il Fondo è operativo dal 26 marzo 2024.

La sottoscrizione delle quote del Fondo è stata effettuata esclusivamente durante il "Periodo di Sottoscrizione", compreso tra il 26 marzo 2024 ed il 28 maggio 2024.

La durata del Fondo è fissata al 31 dicembre 2030 salvo proroga. La scadenza del ciclo di investimento del Fondo è stabilita al 31 marzo 2026. Entro i 12 mesi successivi alla scadenza del ciclo di investimento, il Fondo sarà oggetto di fusione per incorporazione nel fondo "Epsilon Flessibile 20" ovvero in altro fondo caratterizzato da una politica di investimento omogenea o comunque compatibile rispetto a quella perseguita dal fondo "Epsilon Flessibile 20", nel rispetto della disciplina vigente in materia di operazioni di fusione tra fondi. Ai partecipanti al Fondo sarà preventivamente fornita apposita e dettagliata informativa in merito all'operazione di fusione.

Il Fondo, denominato in euro, è del tipo a capitalizzazione dei proventi. I proventi realizzati non vengono pertanto distribuiti ai partecipanti, ma restano compresi nel patrimonio del Fondo.

La partecipazione al Fondo si realizza attraverso la sottoscrizione di quote o il loro successivo acquisto a qualsiasi titolo. La sottoscrizione di quote può avvenire solo a fronte del versamento di un importo corrispondente al valore delle quote di partecipazione.

I partecipanti al Fondo possono, in qualsiasi momento, chiedere alla SGR il rimborso totale o parziale delle quote possedute. Il rimborso può alternativamente avvenire a mezzo bonifico o assegno circolare o bancario non trasferibile all'ordine dell'avente diritto.

Il valore del rimborso è determinato in base al valore unitario delle quote del giorno di ricezione della domanda da parte della SGR. Quando nel giorno di ricezione della domanda non è prevista la valorizzazione del Fondo, il valore del rimborso è determinato in base al primo valore del Fondo successivamente determinato.

La SGR provvede, tramite il Depositario, al pagamento dell'importo nel più breve tempo possibile e non oltre il termine di quindici giorni dalla data in cui la domanda è pervenuta, salvi i casi di sospensione del diritto di rimborso.

### Caratteristiche del Fondo

Il Fondo di tipo aperto, rientrante nell'ambito di applicazione della Direttiva 2009/65/CE come successivamente modificata ed integrata, e a capitale protetto, appartiene alla categoria "Obbligazionari Flessibili".

In relazione allo stile gestionale adottato dal Fondo non è possibile individuare un benchmark coerente con i rischi connessi con la politica di investimento del Fondo medesimo.

Il Fondo, di tipo obbligazionario flessibile, adotta una politica di investimento fondata su una durata predefinita, leggermente inferiore a 2 anni. In particolare, la scadenza del ciclo di investimento del Fondo è identificata nel primo giorno di valorizzazione in cui risultano decorsi 2 anni dalla data di chiusura del "Periodo di Sottoscrizione".

Gli investimenti sono effettuati prevalentemente in strumenti finanziari di natura obbligazionaria e/o monetaria di emittenti societari degli Stati Uniti d'America.

È escluso l'investimento in strumenti finanziari di natura azionaria; i titoli azionari che pervenissero al Fondo a seguito della conversione di obbligazioni strutturate (ad esempio, obbligazioni convertibili o con utilizzo di warrant), sono alienati nell'interesse dei partecipanti nei tempi e nei modi ritenuti più opportuni dalla SGR.

Gli investimenti in strumenti finanziari di natura obbligazionaria/monetaria di emittenti diversi da quelli italiani aventi rating inferiore ad investment grade o privi di rating non possono superare il 10% del totale delle attività del Fondo. Non è previsto alcun limite con riguardo al merito di credito degli emittenti italiani.

La durata media finanziaria (duration) del Fondo è inizialmente inferiore a 3 anni e tende a diminuire gradualmente nel corso del ciclo di investimento. L'esposizione a valute diverse dall'euro non può superare il 50% del totale delle attività del Fondo.

Il Fondo può inoltre investire:

- in depositi bancari denominati in qualsiasi valuta, fino al 10% del totale delle attività;
- in parti di OICVM e FIA aperti non riservati, compatibili con la politica di investimento del Fondo, fino al 20% del totale delle attività. Gli investimenti in parti di FIA aperti non riservati non possono comunque complessivamente superare il 10% del totale delle attività.

Il Fondo utilizza strumenti finanziari derivati per finalità di copertura dei rischi e per finalità diverse da quelle di



copertura. L'esposizione complessiva in strumenti finanziari derivati non può essere superiore al valore complessivo netto del Fondo e deve risultare coerente con la politica di investimento. Tale esposizione è calcolata secondo il metodo degli impegni, secondo quanto stabilito nella disciplina di vigilanza.

La politica di investimento prevede la costruzione di un portafoglio iniziale mediante la selezione di strumenti finanziari di natura obbligazionaria e/o monetaria prevalentemente denominati in dollari americani caratterizzati da una vita media residua coerente con la scadenza del ciclo di investimento del Fondo. Durante il ciclo di investimento si procede ad un costante monitoraggio del portafoglio al fine di verificare, in particolare, il mantenimento di una durata media degli strumenti finanziari compatibile con la durata del ciclo di investimento del Fondo, la permanenza di un adeguato profilo di liquidità, gli eventuali rischi di insolvenza degli emittenti gli strumenti finanziari presenti nel portafoglio del Fondo. L'esposizione a divise diverse dall'euro (in particolare al dollaro americano) sarà oggetto di operazioni finalizzate alla copertura del rischio di cambio mediante l'utilizzo di strumenti derivati - quali ad esempio forward e opzioni - al fine di mitigare la sensibilità del portafoglio del Fondo nei confronti di apprezzamenti o deprezzamenti del dollaro americano rispetto all'euro. In particolare, l'attività di copertura mira a minimizzare l'impatto negativo di deprezzamenti del dollaro alla scadenza del periodo di investimento nonché a partecipare parzialmente agli apprezzamenti della divisa americana.

A prescindere dagli orientamenti di investimento specifici del Fondo, resta comunque ferma la facoltà di:

- effettuare investimenti in strumenti finanziari non quotati, nei limiti previsti dalle vigenti disposizioni normative;
- detenere liquidità per esigenze di tesoreria;
- assumere, in relazione all'andamento dei mercati finanziari o ad altre specifiche situazioni congiunturali, scelte per la tutela dell'interesse dei partecipanti, che si discostino dalle politiche d'investimento.

Il Fondo può inoltre:

- acquistare titoli di società finanziate da società del Gruppo di appartenenza della SGR;
- negoziare strumenti finanziari con altri patrimoni gestiti dalla SGR;
- investire in parti di altri OICR gestiti dalla SGR o da altre società alla stessa legate tramite controllo comune o con una considerevole partecipazione diretta o indiretta.

La SGR ha facoltà di effettuare operazioni in divise estere (es. acquisti e vendite a pronti ed a termine, ecc.) ed utilizzare strumenti di copertura del rischio di cambio, coerentemente con la politica di investimento del Fondo. La SGR ha inoltre la facoltà di utilizzare tecniche di gestione efficiente del portafoglio (quali ad esempio operazioni di pronti contro termine, riporti, prestito titoli ed altre operazioni assimilabili) coerentemente con la politica di investimento del Fondo e nel rispetto dei limiti e delle condizioni stabilite dalle vigenti disposizioni normative.

#### **Spese ed oneri a carico del Fondo**

Le spese a carico del Fondo sono:

- la commissione di collocamento, nella misura dell'1,00%, applicata sull'importo risultante dal numero di quote in circolazione al termine del "Periodo di Sottoscrizione" per il valore unitario iniziale della quota del Fondo (pari a 5 euro). Tale commissione è imputata al Fondo e prelevata in un'unica soluzione al termine del "Periodo di Sottoscrizione" ed è ammortizzata linearmente entro i 2 anni successivi a tale data mediante addebito sul valore complessivo netto del Fondo in ogni giorno di valorizzazione;
- la provvigione di gestione a favore della SGR pari allo 0,25% su base annua, calcolata ogni giorno di valorizzazione sul valore complessivo netto del Fondo. La provvigione di gestione è prelevata mensilmente dalle disponibilità del Fondo stesso il primo giorno di calcolo del valore unitario della quota del mese successivo a quello di riferimento.
- il costo per il calcolo del valore della quota del Fondo, nella misura massima dello 0,04% su base annua, calcolato ogni giorno di valorizzazione sul valore complessivo netto del Fondo e prelevato mensilmente dalle disponibilità di quest'ultimo il primo giorno di calcolo del valore unitario della quota del mese successivo a quello di riferimento;
- il compenso riconosciuto al Depositario per l'incarico svolto, nella misura massima dello 0,03% su base annua, calcolato ogni giorno di valorizzazione sul valore complessivo netto del Fondo;
- le spese di pubblicazione del valore unitario delle quote e dei prospetti periodici del Fondo;
- le spese degli avvisi inerenti alla liquidazione del Fondo, alla disponibilità dei prospetti periodici nonché alle modifiche del Regolamento richieste da mutamenti della legge ovvero delle disposizioni di vigilanza;
- gli oneri della stampa dei documenti destinati al pubblico nonché gli oneri derivanti dagli obblighi di comunicazione alla generalità dei partecipanti, purché tali oneri non attengano a propaganda e a pubblicità o comunque al collocamento delle quote del Fondo;
- le spese per la revisione della contabilità e dei rendiconti del Fondo, ivi compreso quello finale di liquidazione;

- gli oneri finanziari per i debiti assunti dal Fondo e le spese connesse;
- le spese legali e giudiziarie sostenute nell'esclusivo interesse del Fondo;
- il contributo di vigilanza dovuto alla Consob nonché alle Autorità estere competenti, per lo svolgimento dell'attività di controllo e di vigilanza. Tra tali spese non sono in ogni caso comprese quelle relative alle procedure di commercializzazione del Fondo nei paesi diversi dall'Italia;
- i costi connessi con l'acquisizione e la dismissione delle attività del Fondo (es.: oneri di intermediazione inerenti alla compravendita di strumenti finanziari o di parti di OICR, all'investimento in depositi bancari nonché gli oneri connessi alla partecipazione agli OICR oggetto dell'investimento);
- gli oneri fiscali di pertinenza del Fondo.

Il pagamento delle suddette spese, salvo quanto diversamente indicato, è disposto dalla SGR mediante prelievo dalla disponibilità del Fondo con valuta non antecedente a quella del giorno di effettiva erogazione.

In caso di investimento in OICR collegati, sul Fondo acquirente non vengono fatte gravare spese e diritti di qualsiasi natura relativi alla sottoscrizione e al rimborso delle parti degli OICR acquisiti. La SGR deduce dal proprio compenso, fino a concorrenza dello stesso, la provvigione di gestione percepita dal gestore degli OICR "collegati".

#### **Regime fiscale**

La SGR, ai sensi della Legge 10/2011, applica una ritenuta sul reddito realizzato direttamente in capo ai partecipanti.

La ritenuta viene applicata nella misura del 26%. La quota parte dei redditi riconducibile all'investimento in titoli governativi italiani ed equiparati e in obbligazioni emesse da Stati esteri white list e loro enti territoriali partecipa in misura ridotta, per il 48,08% del relativo ammontare al reddito fiscalmente imponibile. I proventi riferibili ai titoli pubblici italiani ed equiparati sono determinati proporzionalmente alla percentuale media dell'attivo investita direttamente, o indirettamente per il tramite di altri organismi di investimento.

Tale percentuale media viene aggiornata con cadenza semestrale e decorre dal 1° gennaio e dal 1° luglio di ciascun anno solare. Il relativo dato è disponibile sul sito internet della SGR, nella sezione dedicata alla fiscalità.

Il reddito imponibile in capo al partecipante corrisponde ai proventi distribuiti in costanza di partecipazione al Fondo o alla differenza tra il valore di rimborso, di liquidazione o di cessione delle quote e il costo medio ponderato di sottoscrizione o acquisto delle quote medesime, rilevati dai prospetti periodici. Tra le operazioni di rimborso sono comprese anche quelle realizzate mediante operazioni di spostamento tra Fondi. La ritenuta è applicata anche nell'ipotesi di trasferimento delle quote a rapporti di custodia, amministrazione o gestione intestati a soggetti diversi dagli intestatari dei rapporti di provenienza, incluse le operazioni di trasferimento avvenute per successione o donazione.

Nel caso in cui il partecipante realizzi una perdita, tale minusvalenza può essere portata dal partecipante in diminuzione di plusvalenze realizzate su altri titoli, nel medesimo periodo d'imposta o entro il quarto successivo.

#### **Durata dell'esercizio contabile**

L'esercizio contabile del Fondo ha durata annuale e si chiude l'ultimo giorno di valorizzazione del mese di marzo di ogni anno.

La presente Relazione fa riferimento al primo semestre contabile del Fondo chiuso il 30 settembre 2024.



## NOTA ILLUSTRATIVA

### Scenario Macroeconomico

Nel periodo di riferimento (1° aprile 2024 - 30 settembre 2024) i mercati finanziari hanno registrato un andamento generalmente positivo. Il contesto macro si è caratterizzato per una dinamica di rientro dell'inflazione sempre più consistente, che ha raggiunto livelli prossimi agli obiettivi delle Banche Centrali, e per una crescita economica in moderazione. Ciò ha consentito ai principali istituti monetari di avviare, seppure con tempistiche e modalità differenti, un ciclo di taglio dei tassi.

Nel secondo trimestre del 2024 i dati di inflazione statunitensi sono apparsi in moderazione rispetto alla prima parte dell'anno; in particolare, i dati di aprile e maggio sono tornati ad evidenziare una tendenza al rientro. Da questo punto di vista, il mese di giugno è stato particolarmente importante; da un lato l'inflazione ha rallentato oltre le attese nel contributo mensile sia nella componente totale che in quella core (vale a dire al netto delle componenti più volatili legate ai prezzi di alimentari ed energia), dall'altro la Fed ha rivisto le sue aspettative di politica monetaria (Dots), posticipando al 2025 la parte sostanziale della riduzione dei tassi e prevedendo un solo taglio per il 2024. In Europa, invece, i dati di inflazione hanno proseguito in un percorso di rientro più definito, portando la BCE ad effettuare un primo taglio dei tassi da 25 punti base nella riunione di giugno. Questo primo intervento di riduzione, però, non ha portato ad un cambiamento radicale nell'orientamento di politica monetaria, che è rimasto fortemente ancorato all'andamento dei dati macro e, in particolare, dell'inflazione. Oltre ai dati macro, molto rilevanti per gli operatori sono state anche le elezioni per il rinnovo del Parlamento europeo, il cui esito, però, non ha avuto particolari riflessi sui mercati visto che si è avuta una sostanziale riconferma della maggioranza uscente. La maggior parte della turbolenza politica si è avuta in Francia dove, a seguito della forte affermazione dei partiti di opposizione, il presidente Macron ha sciolto anticipatamente le camere e indetto nuove elezioni. Questo si è tradotto in una crescente volatilità sugli asset francesi, con un marginale contagio anche per gli altri Paesi europei; tale volatilità, però, è gradualmente rientrata man mano che i risultati elettorali mostravano sempre meno probabile una forte affermazione dei partiti con posizioni più estreme. All'interno di questo scenario, negli USA la campagna elettorale per le elezioni presidenziali di novembre ha iniziato ad entrare nel vivo, mentre in Cina sono proseguite le graduali politiche di stimolo all'economia.

Il terzo trimestre è stato caratterizzato dal consolidamento del percorso di discesa per l'inflazione USA, mentre quella europea ha addirittura accelerato verso il basso, chiudendo il periodo sotto il target di riferimento della BCE. Negli USA l'inflazione su base annua è scesa al 2,5% nel dato totale, ai minimi da febbraio 2021, mentre nella componente core è apparsa più stabile al 3,2%, sui minimi da aprile 2021. In Europa l'inflazione è scesa significativamente, portandosi all'1,8% (sotto il target BCE del 2%), mentre quella core ha raggiunto il livello del 2,7% su base annua. A ridurre le pressioni inflazionistiche ha contribuito il calo diffuso dei prezzi delle materie prime, in particolare di quelle energetiche, con il petrolio che ha chiuso il trimestre in area 70 dollari al barile. Insieme al calo dell'inflazione, un marginale indebolimento del mercato del lavoro USA e un deterioramento del quadro macro complessivo in Europa hanno portato le Banche Centrali a ridurre i tassi. La BCE ha introdotto il secondo taglio del tasso sui depositi da 25 punti base, dopo quello effettuato a giugno, portandolo dal 3,75% al 3,5%. Negli USA, la Fed ha avviato la politica di allentamento monetario con un primo taglio da 50 punti base, che ha portato i tassi al 5%. Tra le principali Banche Centrali, quella giapponese è risultata in controtendenza, poiché a fine luglio ha annunciato un rialzo dei tassi per fronteggiare le crescenti pressioni inflazionistiche. Questo rialzo era inatteso ed ha innescato molta volatilità sui mercati, che, in seguito, è gradualmente rientrata con il consolidarsi della crescita globale. In Europa, la Francia ha ultimato la formazione del nuovo esecutivo; tuttavia, la debolezza del quadro politico, insieme a quella sui dati di bilancio, si è riflessa sullo spread del decennale francese rispetto a quello tedesco che è tornato in area 80 punti base. Negli USA la corsa per la presidenza ha visto la rinuncia di Biden, molto penalizzato nei sondaggi, a favore della sua vice Kamala Harris. Questa decisione ha riportato i sondaggi in equilibrio, rendendo l'esito del voto di novembre piuttosto incerto. In Cina i policy maker hanno modificato l'approccio verso gli stimoli all'economia. La Banca Centrale cinese, infatti, ha introdotto un significativo taglio dei tassi, mentre le autorità centrali hanno annunciato, anche se non ancora formalizzato, un piano di espansione fiscale, finalizzato al raggiungimento del target di crescita del 5%.

Analizzando l'andamento dei mercati finanziari, nella parte iniziale del semestre i tassi hanno evidenziato dei movimenti al rialzo che hanno interessato sia la parte a breve delle curve che quella più lunga. Nel proseguo del periodo di riferimento, però, di fronte al rafforzamento del movimento di discesa dell'inflazione e al cambio di approccio di politica monetaria da parte delle principali Banche Centrali, i tassi hanno ripreso a scendere, con un movimento che ha interessato maggiormente la parte a breve delle curve. Nel complesso, il tasso di interesse a 2 anni statunitense è passato dal 4,62% al 3,64% e il decennale dal 4,20% al 3,78% per una curva che ha assunto una leggera inclinazione positiva (ossia, con un livello dei tassi sul tratto a lungo termine superiore a quello del tratto a breve termine). In Europa il tasso a 2 anni tedesco è sceso dal 2,85% al 2,07% e quello decennale dal 2,30% al 2,12%. All'interno della componente periferica, lo spread del decennale italiano rispetto a quello tedesco è calato marginalmente da 138 punti base a 133. All'interno di questo scenario, il mercato obbligazionario globale ha mostrato una performance positiva del 3,0% in valuta locale e dell'1,8% in euro (indice JPM Global). A livello di singole aree geografiche, l'area Euro ha chiuso il periodo di riferimento con l'indice JPM Emu in rialzo del 2,6% e gli Stati Uniti (indice JPM Usa) hanno registrato un guadagno del 4,8% in valuta locale e dell'1,4% in euro. I Paesi emergenti (indice JPM Embi+) hanno evidenziato anch'essi un andamento positivo, con un rialzo del 6,8% in valuta locale e del 3,3% in euro.



Volgendo lo sguardo ai mercati azionari, essi hanno esibito nel complesso un andamento positivo, beneficiando di una buona dinamica degli utili aziendali e di un contesto macro ancora favorevole. Solo nel corso dei mesi estivi si è assistito ad un aumento della volatilità che è sfociata in alcune fasi ribassiste, peraltro interamente recuperate in orizzonti temporali molto ridotti.

Il mercato azionario globale ha totalizzato un guadagno in valuta locale del 7,9% (indice MSCI World) e del 5,6% in euro. A livello di singole aree geografiche, il mercato azionario statunitense (indice MSCI Usa) ha segnato una performance positiva del 10,0% in valuta locale (+6,4% se espressa in euro) e i mercati europei (indice MSCI Emu) hanno registrato un rialzo più contenuto nell'ordine dell'1,3%. Andamento positivo anche per i Paesi emergenti; l'area nel suo complesso (indice MSCI Emerging Markets) ha evidenziato un recupero del 13,3% in valuta locale e del 10,5% in euro.

Relativamente al mercato valutario, l'euro si è rafforzato del 3,3% nei confronti del dollaro, mentre si è indebolito del 3,2% contro il franco svizzero, del 2,3% rispetto allo yen e del 2,7% verso la sterlina. La dinamica valutaria ha impattato sulle performance convertite in euro dei mercati esterni all'area Euro.

#### ***Commento di gestione***

Il Fondo ha avviato l'operatività il 26 marzo 2024 con un periodo di sottoscrizione che si è concluso il 28 maggio 2024. Il 29 maggio 2024 ha avuto inizio il periodo di investimento del Fondo. Nella medesima data è stato sostanzialmente completato l'acquisto del portafoglio titoli e delle strutture derivate necessarie a mitigare l'esposizione valutaria a scadenza.

La duration del portafoglio obbligazionario, formato da titoli con scadenza prossima al termine del periodo di investimento, si è attestata su valori attorno a un anno e mezzo.

Il portafoglio obbligazionario è interamente investito in titoli obbligazionari denominati in dollari americani, in prevalenza costituiti da emissioni corporate Investment Grade (85-90%) e, in misura residuale, da governativi del Tesoro americano (9-11%).

Il portafoglio obbligazionario è interamente denominato in dollari americani, tuttavia l'esposizione netta in valuta è in buona misura coperta attraverso strumenti derivati (forward e opzioni). Pertanto, l'esposizione finale in dollari si è attestata in area 7-13%.

Nel periodo di riferimento, non sono stati utilizzati strumenti derivati con finalità strategica, tattica o di buona gestione. Nel periodo sono, invece, stati utilizzati forward valutari e opzioni valutarie al fine di mitigare l'esposizione valutaria verso il dollaro statunitense.

La performance è stata positiva: durante il periodo di sottoscrizione il valore quota ha beneficiato del rendimento tipico offerto da investimenti di tipo monetari, dall'inizio del periodo di investimento è risultato positivo il contributo della componente obbligazionaria, che ha beneficiato del movimento di riduzione dei tassi di interesse, mentre la limitata esposizione al dollaro ha contribuito negativamente alla performance.

Nel corso dei prossimi mesi l'impostazione strategica di portafoglio tenderà a rimanere stabile: il portafoglio obbligazionario denominato in dollari continuerà a essere affiancato da strutture derivate (costituite da forward e opzioni valutarie) che mirano a mitigare l'esposizione in divisa estera durante il periodo di investimento e a minimizzare gli effetti negativi di un deprezzamento del dollaro al termine del periodo di gestione.

#### ***Fatti di rilievo avvenuti dopo la chiusura del periodo di riferimento della presente relazione***

Non si rilevano eventi significativi successivi alla chiusura della presente relazione semestrale, ovvero che possono avere un impatto rilevante sulla situazione patrimoniale del Fondo al 30 settembre 2024.

#### ***Attività di collocamento delle quote***

Si ricorda che il Fondo è stato caratterizzato da un "Periodo di Sottoscrizione" chiuso nel periodo in corso. Per quanto riguarda l'attività di collocamento delle quote, si segnala una raccolta netta positiva per euro 171.300.519, effettuata tramite INTESA SANPAOLO S.P.A., Intesa Sanpaolo Private Banking S.p.A..

  
12

Milano, 30 ottobre 2024

*Pe* IL CONSIGLIO DI AMMINISTRAZIONE  
*Luigi Pirelli*

*Pirelli*

## RELAZIONE SEMESTRALE AL 30 SETTEMBRE 2024

### PREMESSA

La Relazione semestrale del Fondo si compone di una Situazione patrimoniale e di una Nota illustrativa ed è stata redatta conformemente agli schemi stabiliti dal Provvedimento Banca d'Italia del 19 gennaio 2015 in materia di gestione collettiva del risparmio, come modificato dal Provvedimento della Banca d'Italia del 12 marzo 2024.

I prospetti contabili sono redatti in unità di euro, senza cifre decimali, a eccezione del valore della quota, che viene calcolato in millesimi di euro.

Come espressamente previsto dal Provvedimento di riferimento, i prospetti allegati sono stati posti a confronto con i dati relativi al periodo precedente.

L'Assemblea degli Azionisti di Epsilon SGR S.p.A. del 16 marzo 2020 ha incaricato EY S.p.A. della revisione legale del bilancio d'esercizio e della revisione contabile delle relazioni di gestione dei Fondi comuni d'investimento istituiti dalla SGR per gli esercizi 2021 - 2029.



## SITUAZIONE PATRIMONIALE

ATTIVITA'	Situazione al 30/09/2024		Situazione a fine esercizio precedente	
	Valore complessivo	In percentuale del totale attività	Valore complessivo	In percentuale del totale attività
A. STRUMENTI FINANZIARI QUOTATI	166.296.637	93,0		
A1. Titoli di debito	166.296.637	93,0		
A1.1 titoli di Stato	16.147.091	9,0		
A1.2 altri	150.149.546	84,0		
A2. Titoli di capitale				
A3. Parti di OICR				
B. STRUMENTI FINANZIARI NON QUOTATI				
B1. Titoli di debito				
B2. Titoli di capitale				
B3. Parti di OICR				
C. STRUMENTI FINANZIARI DERIVATI	3.412.987	1,9		
C1. Margini presso organismi di compensazione e garanzia				
C2. Opzioni, premi o altri strumenti finanziari derivati quotati				
C3. Opzioni, premi o altri strumenti finanziari derivati non quotati	3.412.987	1,9		
D. DEPOSITI BANCARI				
D1. A vista				
D2. Altri				
E. PRONTI CONTRO TERMINE ATTIVI E OPERAZIONI ASSIMILATE				
F. POSIZIONE NETTA DI LIQUIDITA'	6.187.601	3,5		
F1. Liquidità disponibile	4.046.914	2,3		
F2. Liquidità da ricevere per operazioni da regolare	134.048.075	75,0		
F3. Liquidità impegnata per operazioni da regolare	-131.907.388	-73,8		
G. ALTRE ATTIVITA'	2.915.550	1,6		
G1. Ratei attivi	1.526.714	0,8		
G2. Risparmio di imposta				
G3. Altre	1.388.836	0,8		
TOTALE ATTIVITA'	178.812.775	100,0		



## SITUAZIONE PATRIMONIALE

PASSIVITA' E NETTO		Situazione al 30/09/2024	Situazione a fine esercizio precedente
		Valore complessivo	Valore complessivo
H.	FINANZIAMENTI RICEVUTI		
I.	PRONTI CONTRO TERMINE PASSIVI E OPERAZIONI ASSIMILATE		
L.	STRUMENTI FINANZIARI DERIVATI		
L1.	Opzioni, premi o altri strumenti finanziari derivati quotati		
L2.	Opzioni, premi o altri strumenti finanziari derivati non quotati		
M.	DEBITI VERSO I PARTECIPANTI		
M1.	Rimborsi richiesti e non regolati		
M2.	Proventi da distribuire		
M3.	Altri		
N.	ALTRE PASSIVITA'	3.793.046	
N1.	Provvigioni ed oneri maturati e non liquidati	68.884	
N2.	Debiti di imposta		
N3.	Altre	3.724.162	
N4.	Vendite allo scoperto		
TOTALE PASSIVITA'		3.793.046	
Valore complessivo netto del fondo		175.019.729	
Numero delle quote in circolazione		34.208.994,860	
Valore unitario delle quote		5,116	

Movimenti delle quote nell'esercizio		
Quote emesse		35.684.098,588
Quote rimborsate		1.475.103,728

Milano, 30 ottobre 2024

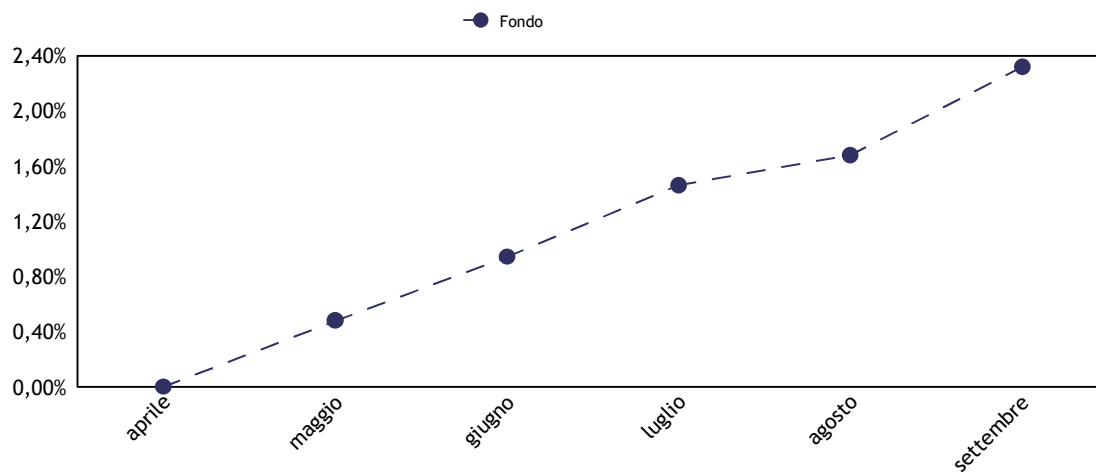
Per IL CONSIGLIO DI AMMINISTRAZIONE

*Luigi Pizzarello*



### Andamento del valore della quota

Nel periodo di riferimento, la performance del Fondo, al netto delle commissioni applicate, è stata pari a 2,32%.



17 

## Principi contabili

La presente relazione di gestione è redatta nel presupposto della continuità operativa del Fondo.

Nella redazione del presente documento vengono applicati i principi contabili di generale accettazione per i fondi comuni d'investimento e i criteri di valutazione previsti dal Regolamento in accordo con quanto espressamente disposto dalla Banca d'Italia. Tali principi contabili, coerenti con quelli utilizzati nel corso del periodo per la predisposizione dei prospetti giornalieri, sono di seguito riepilogati.

## Criteri contabili

Gli acquisti e le vendite di titoli e di altre attività sono contabilizzati nel portafoglio del Fondo sulla base della data di effettuazione dell'operazione, indipendentemente dalla data di regolamento dell'operazione stessa. Nel caso di sottoscrizione di titoli di nuova emissione la contabilizzazione nel portafoglio del Fondo avviene invece alla data di attribuzione.

La vendita o l'acquisto di contratti future su titoli nozionali influenzano il valore netto del Fondo attraverso la corresponsione o l'incasso dei margini di variazione i quali incidono direttamente sulla liquidità disponibile e sul conto economico mediante l'imputazione dei differenziali positivi/negativi. Tali differenziali vengono registrati secondo il principio della competenza, sulla base della variazione giornaliera tra i prezzi di chiusura del mercato di contrattazione e i costi dei contratti stipulati e/o i prezzi del giorno precedente.

Le opzioni, i premi e i warrant acquistati e le opzioni emesse e i premi venduti sono computati tra le attività/passività al loro valore corrente. I controvalori delle opzioni, dei premi e dei warrant non esercitati confluiscano, alla scadenza, nelle apposite poste di conto economico.

I costi delle opzioni, dei premi e dei warrant, ove i diritti connessi siano esercitati, aumentano o riducono rispettivamente i costi per acquisti e i ricavi per vendite dei titoli cui si riferiscono, mentre i ricavi da premi venduti e opzioni emesse, ove i diritti connessi siano esercitati, aumentano o riducono rispettivamente i ricavi per vendite e i costi per acquisti dei titoli cui si riferiscono.

Le differenze tra i costi medi ponderati di carico e i prezzi di mercato relativamente alle quantità in portafoglio originano minusvalenze e/o plusvalenze; nell'esercizio successivo tali poste da valutazione influiranno direttamente sui relativi valori di libro. Gli utili e le perdite su realizzo riflettono la differenza fra i costi medi ponderati di carico e i prezzi relativi alle vendite dell'esercizio. Le commissioni di acquisto e vendita corrisposte alle controparti, qualora esplicitate sono imputate a costo nella voce "I3. Altri Oneri" della Sezione Reddittuale della relazione di gestione.

Gli interessi e gli altri proventi su titoli, gli interessi sui depositi bancari, gli interessi sui prestiti, nonché gli oneri di gestione, vengono registrati secondo il principio della competenza temporale, mediante il calcolo, ove necessario, di ratei attivi e passivi.

I dividendi maturati su titoli azionari in portafoglio vengono registrati dal giorno della quotazione ex cedola, al netto della ritenuta d'imposta ove applicata.

Le sottoscrizioni e i rimborsi delle quote sono registrati a norma di Regolamento del Fondo, nel rispetto del principio della competenza temporale.

## Criteri di valutazione

Il prezzo di valutazione dei titoli in portafoglio in ottemperanza a quanto disposto dalla normativa vigente è determinato sulla base dei seguenti parametri:

- i prezzi unitari utilizzati, determinati in base all'ultimo prezzo disponibile rilevato sul mercato di negoziazione, sono quelli del giorno di Borsa aperta al quale si riferisce il valore della quota;
- per i titoli di Stato italiani è l'ultimo prezzo rilevato sul Mercato Telematico (MOT) e, in mancanza di quotazione, il prezzo rilevabile dai providers presenti nella Pricing Policy;
- per i titoli obbligazionari quotati negoziati presso il Mercato Telematico (MOT) è il prezzo trade e, in mancanza di questo, il prezzo rilevabile dai providers presenti nella Pricing Policy;
- per i titoli quotati presso altri mercati regolamentati, è l'ultimo prezzo ufficiale disponibile entro le ore 24 italiane del giorno al quale si riferisce il valore della quota. Se il titolo è trattato su più mercati si applica la quotazione più significativa, tenuto conto anche delle quantità trattate e dell'operatività svolta dal Fondo. Nel caso in cui nel mercato di quotazione risultino contenuti gli scambi ed esistano elementi di scarsa liquidità, la valutazione tiene altresì conto del presumibile valore di realizzo determinabile anche sulla base delle informazioni reperibili su circuiti internazionali di riferimento oggettivamente considerate dai responsabili organi della SGR;
- per i titoli e le altre attività finanziarie non quotati, compresi quelli esteri, è il loro presumibile valore di realizzo sul mercato, individuato su un'ampia base di elementi di informazione - oggettivamente considerati dai responsabili organi



della SGR - con riferimento alla peculiarità del titolo, alla situazione patrimoniale e reddituale degli emittenti, alla situazione del mercato e al generale andamento dei tassi di interesse;

- per le opzioni, i warrant e gli strumenti derivati trattati in mercati regolamentati è il prezzo di chiusura del giorno rilevato nel mercato di trattazione; nel caso di contratti trattati su più mercati è il prezzo più significativo, anche in relazione alle quantità trattate sulle diverse piazze e all'operatività svolta dal Fondo;

- per le opzioni, i warrant e gli strumenti derivati non trattati in mercati regolamentati è il valore corrente espresso dalla formula indicata dall'Organo di Vigilanza; qualora i valori risultassero incongruenti con le quotazioni espresse dal mercato, la SGR riconsidera il tasso d'interesse "risk free" e la volatilità utilizzati, al fine di ricondurre il risultato al presunto valore di realizzo;

- per la conversione in Euro delle valutazioni espresse in altre valute si applicano i relativi cambi correnti alla data di riferimento comunicati da WM Reuters. Le operazioni a termine in valuta sono convertite al tasso di cambio a termine corrente per scadenze corrispondenti a quelle delle operazioni oggetto di valutazione;

- per i titoli strutturati non quotati la valutazione viene effettuata procedendo alla valutazione distinta di tutte le singole componenti elementari in cui essi possono essere scomposti; per titoli strutturati si intendono quei titoli che incorporano una componente derivata e/o presentano il profilo di rischio di altri strumenti finanziari sottostanti. In particolare, non sono considerati titoli strutturati i titoli di Stato parametrati a tassi di interesse di mercato e i titoli obbligazionari di emissione societaria che prevedono il rimborso anticipato.

Elenco analitico degli strumenti finanziari detenuti dal Fondo

Titolo	Quantita	Controvalore in euro	% su Totale attività
T 4.125 06/26	17.900.000	16.147.092	9,4%
GLENLN 1.625 04/26	3.100.000	2.664.213	1,5%
AAPL 0.7 02/26	3.100.000	2.663.547	1,5%
AMT 1.6 04/26	3.100.000	2.663.019	1,5%
MRK 0.75 02/26	3.100.000	2.659.158	1,5%
AMZN 1 05/26	3.100.000	2.656.464	1,5%
ABBV 3.2 05/26	3.000.000	2.653.644	1,5%
WU.35 03/26	3.100.000	2.650.464	1,5%
TD 1.2 06/26	3.100.000	2.648.270	1,5%
SCHW 0.9 03/26	3.100.000	2.646.520	1,5%
AZN 0.7 04/26	3.100.000	2.645.464	1,5%
AXP 3.125 05/26	3.000.000	2.643.967	1,5%
RDSALN 2.875 05/26	3.000.000	2.637.408	1,5%
BK 2.8 05/26	3.000.000	2.636.414	1,6%
PM 2.75 02/26	3.000.000	2.636.037	1,5%
BMW 2.8 04/26	3.000.000	2.633.107	1,5%
PFE 4.45 05/26	2.900.000	2.614.768	1,5%
INTC 2.6 05/26	3.000.000	2.607.920	1,5%
C 4.6 03/26	2.900.000	2.604.997	1,5%
WMT 4 04/26	2.900.000	2.604.582	1,5%
LLOYDS 4.65 03/26	2.900.000	2.593.226	1,6%
AER 4.45 04/26	2.900.000	2.593.122	1,6%
UBS 4.125 04/26	2.900.000	2.585.717	1,4%
TMUS 1.5 02/26	3.000.000	2.585.421	1,4%
HPE 1.75 04/26	3.000.000	2.585.126	1,4%
SANTAN 03.25 1.849	3.000.000	2.584.077	1,4%
AT+T 3.875 01/26	2.900.000	2.583.170	1,4%
MCD 3.7 01/26	2.900.000	2.582.963	1,4%
TOYOTA 1.339 03/26	3.000.000	2.582.814	1,4%
ORCL 1.65 03/26	3.000.000	2.582.706	1,4%
BATSLN 1.668 03/26	3.000.000	2.582.599	1,4%
GS 3.75 02/26	2.900.000	2.581.559	1,4%
STANLN 4.05 04/26	2.900.000	2.580.806	1,4%
SUMIBK 3.784 03/26	2.900.000	2.580.312	1,4%
HSBC 3.9 05/26	2.900.000	2.577.974	1,4%
ROSW 0.991 03/26	3.000.000	2.577.841	1,4%
MSFT 3.125 11/25	2.900.000	2.574.154	1,4%
F 6.95 03/26	2.800.000	2.569.737	1,4%
NSANY 2 03/26	3.000.000	2.569.427	1,4%
NOVNVX 3 11/25	2.900.000	2.568.099	1,4%
JPM 3.3 04/26	2.900.000	2.566.592	1,4%
MIZUHO 3.477 04/26	2.900.000	2.566.021	1,4%
ACAPF 5.589 07/26	2.800.000	2.565.522	1,4%
FDX 3.25 04/26	2.900.000	2.561.551	1,4%
PEP 2.85 02/26	2.900.000	2.561.188	1,4%
RIFP 3.25 06/26	2.900.000	2.557.965	1,4%
PENSKE 5.75 05/26	2.800.000	2.555.161	1,4%
SOCGEN 4.25 08/26	2.900.000	2.554.873	1,4%
NESNVX 5.25 03/26	2.800.000	2.553.254	1,4%
MS 3.125 07/26	2.900.000	2.552.483	1,4%
KHC 3 06/26	2.900.000	2.546.272	1,4%
NOMURA 5.709 01/26	2.800.000	2.541.438	1,4%
GM 5.4 04/26	2.800.000	2.540.334	1,4%
HNDA 4.95 01/26	2.800.000	2.531.904	1,4%
CARGIL 4.5 06/26	2.800.000	2.530.649	1,4%
MBGGR 4.9 01/26	2.800.000	2.527.639	1,4%
IBM 4.5 02/26	2.800.000	2.521.467	1,4%
INTNED 4.625 01/26	2.800.000	2.515.722	1,4%
ABNANV 4.8 04/26	2.800.000	2.508.697	1,4%
Totale		166.296.637	93,0%
Altri strumenti finanziari			
Totale strumenti finanziari		166.296.637	93,0%



**TRASPARENZA DELLE OPERAZIONI DI FINANZIAMENTO TRAMITE TITOLI (SFT) E TOTAL RETURN SWAP ED EVENTUALE RIUTILIZZO**

Con riferimento all'obbligo previsto dall'art. 13 comma 1 lett. a. del Regolamento UE 2015/2365 (Regolamento SFT) sulla trasparenza delle operazioni di finanziamento tramite titoli e dei total return swap, si informa che il Fondo non presenta posizioni in essere, relative a operazioni di Prestito titoli, Pronti contro termine, Repurchase transaction e Total return swap, alla data di riferimento della presente relazione e non ha fatto ricorso a tali operazioni nel periodo di riferimento della stessa.

Pertanto non sono rappresentate le informazioni previste alla sezione A dell'allegato del citato Regolamento UE.

