

Eurizon Capital SGR S.p.A.

Relazione di gestione al 31 maggio 2024
del Fondo Comune di Investimento Mobiliare Aperto

“Eurizon Top Selection Crescita Maggio 2025”

Relazione della società di revisione indipendente
ai sensi degli articoli 14 e 19-bis del D. Lgs. 27 gennaio 2010, n. 39
e dell’articolo 9 del D. Lgs. 24 febbraio 1998, n. 58

Relazione della società di revisione indipendente ai sensi degli articoli 14 e 19-bis del D. Lgs. 27 gennaio 2010, n. 39 e dell'articolo 9 del D. Lgs. 24 febbraio 1998, n. 58

Ai partecipanti al
Fondo Comune di Investimento Mobiliare Aperto
"Eurizon Top Selection Crescita Maggio 2025"

Relazione sulla revisione contabile della relazione di gestione

Giudizio

Abbiamo svolto la revisione contabile della relazione di gestione del Fondo Comune di Investimento Mobiliare Aperto "Eurizon Top Selection Crescita Maggio 2025" (il "Fondo"), costituita dalla situazione patrimoniale al 31 maggio 2024, dalla sezione reddituale per l'esercizio chiuso a tale data e dalla nota integrativa.

A nostro giudizio, la relazione di gestione fornisce una rappresentazione veritiera e corretta della situazione patrimoniale e finanziaria del Fondo al 31 maggio 2024 e del risultato economico per l'esercizio chiuso a tale data in conformità al Provvedimento emanato dalla Banca d'Italia il 19 gennaio 2015 e successive modifiche (il "Provvedimento") che ne disciplina i criteri di redazione.

Elementi alla base del giudizio

Abbiamo svolto la revisione contabile in conformità ai principi di revisione internazionali (ISA Italia). Le nostre responsabilità ai sensi di tali principi sono ulteriormente descritte nella sezione "*Responsabilità della società di revisione per la revisione contabile della relazione di gestione*" della presente relazione. Siamo indipendenti rispetto al Fondo e a Eurizon Capital SGR S.p.A., Società di Gestione del Fondo, in conformità alle norme e ai principi in materia di etica e di indipendenza applicabili nell'ordinamento italiano alla revisione contabile del bilancio. Riteniamo di aver acquisito elementi probativi sufficienti ed appropriati su cui basare il nostro giudizio.

Responsabilità degli amministratori e del collegio sindacale per la relazione di gestione

Gli amministratori della Società di Gestione del Fondo sono responsabili per la redazione della relazione di gestione che fornisca una rappresentazione veritiera e corretta in conformità al Provvedimento che ne disciplina i criteri di redazione e, nei termini previsti dalla legge, per quella parte del controllo interno dagli stessi ritenuta necessaria per consentire la redazione di una relazione di gestione che non contenga errori significativi dovuti a frodi o a comportamenti o eventi non intenzionali.

Gli amministratori della Società di Gestione del Fondo sono responsabili per la valutazione della capacità del Fondo di continuare ad operare come un'entità in funzionamento e, nella redazione della relazione di gestione, per l'appropriatezza dell'utilizzo del presupposto della continuità aziendale, nonché per un'adeguata informativa in materia. Gli amministratori utilizzano il presupposto della continuità aziendale nella redazione della relazione di gestione a meno che abbiano valutato che sussistono le condizioni per la liquidazione del Fondo o per l'interruzione dell'attività o non abbiano alternative realistiche a tali scelte.

Il collegio sindacale della Società di Gestione del Fondo ha la responsabilità della vigilanza, nei termini previsti dalla legge, sul processo di predisposizione dell'informativa finanziaria del Fondo.

Responsabilità della società di revisione per la revisione contabile della relazione di gestione

I nostri obiettivi sono l'acquisizione di una ragionevole sicurezza che la relazione di gestione nel suo complesso non contenga errori significativi, dovuti a frodi o a comportamenti o eventi non intenzionali, e l'emissione di una relazione di revisione che includa il nostro giudizio. Per ragionevole sicurezza si intende un livello elevato di sicurezza che, tuttavia, non fornisce la garanzia che una revisione contabile svolta in conformità ai principi di revisione internazionali (ISA Italia) individui sempre un errore significativo, qualora esistente. Gli errori possono derivare da frodi o da comportamenti o eventi non intenzionali e sono considerati significativi qualora ci si possa ragionevolmente attendere che essi, singolarmente o nel loro insieme, siano in grado di influenzare le decisioni economiche prese dagli utilizzatori sulla base della relazione di gestione.

Nell'ambito della revisione contabile svolta in conformità ai principi di revisione internazionali (ISA Italia), abbiamo esercitato il giudizio professionale e abbiamo mantenuto lo scetticismo professionale per tutta la durata della revisione contabile. Inoltre:

- abbiamo identificato e valutato i rischi di errori significativi nella relazione di gestione, dovuti a frodi o a comportamenti o eventi non intenzionali; abbiamo definito e svolto procedure di revisione in risposta a tali rischi; abbiamo acquisito elementi probativi sufficienti ed appropriati su cui basare il nostro giudizio. Il rischio di non individuare un errore significativo dovuto a frodi è più elevato rispetto al rischio di non individuare un errore significativo derivante da comportamenti o eventi non intenzionali, poiché la frode può implicare l'esistenza di collusioni, falsificazioni, omissioni intenzionali, rappresentazioni fuorvianti o forzature del controllo interno;
- abbiamo acquisito una comprensione del controllo interno rilevante ai fini della revisione contabile allo scopo di definire procedure di revisione appropriate nelle circostanze e non per esprimere un giudizio sull'efficacia del controllo interno del Fondo e della Società di Gestione del Fondo;
- abbiamo valutato l'appropriatezza dei criteri e delle modalità di valutazione adottati, nonché la ragionevolezza delle stime contabili effettuate dagli amministratori, inclusa la relativa informativa;
- siamo giunti ad una conclusione sull'appropriatezza dell'utilizzo da parte degli amministratori del presupposto della continuità aziendale e, in base agli elementi probativi acquisiti, sull'eventuale esistenza di un'incertezza significativa riguardo a eventi o circostanze che possono far sorgere dubbi significativi sulla capacità del Fondo di continuare ad operare come una entità in funzionamento. In presenza di un'incertezza significativa, siamo tenuti a richiamare l'attenzione nella relazione di revisione sulla relativa informativa della relazione di gestione, ovvero, qualora tale informativa sia inadeguata, a riflettere tale circostanza nella formulazione del nostro giudizio. Le nostre conclusioni sono basate sugli elementi probativi acquisiti fino alla data della presente relazione. Tuttavia, eventi o circostanze successivi possono comportare il fatto che il Fondo cessi di operare come un'entità in funzionamento;
- abbiamo valutato la presentazione, la struttura e il contenuto della relazione di gestione nel suo complesso, inclusa l'informativa, e se la relazione di gestione rappresenti le operazioni e gli eventi sottostanti in modo da fornire una corretta rappresentazione.

Abbiamo comunicato ai responsabili delle attività di *governance* della Società di Gestione del Fondo, identificati ad un livello appropriato come richiesto dai principi di revisione internazionali (ISA Italia), tra gli altri aspetti, la portata e la tempistica pianificate per la revisione contabile e i risultati significativi emersi, incluse le eventuali carenze significative nel controllo interno identificate nel corso della revisione contabile.

Relazione su altre disposizioni di legge e regolamentari

Giudizio ai sensi dell'articolo 14, comma 2, lettera e), del D. Lgs. 27 gennaio 2010, n. 39

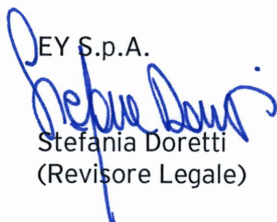
Gli amministratori di Eurizon Capital SGR S.p.A. sono responsabili per la predisposizione della relazione degli amministratori del Fondo Comune di Investimento Mobiliare Aperto "Eurizon Top Selection Crescita Maggio 2025" al 31 maggio 2024, incluse la sua coerenza con la relazione di gestione del Fondo e la sua conformità al Provvedimento.

Abbiamo svolto le procedure indicate nel principio di revisione (SA Italia) n. 720B al fine di esprimere un giudizio sulla coerenza della relazione degli amministratori con la relazione di gestione del Fondo Comune di Investimento Mobiliare Aperto "Eurizon Top Selection Crescita Maggio 2025" al 31 maggio 2024 e sulla conformità della stessa al Provvedimento, nonché di rilasciare una dichiarazione su eventuali errori significativi.

A nostro giudizio, la relazione degli amministratori è coerente con la relazione di gestione del Fondo Comune di Investimento Mobiliare Aperto "Eurizon Top Selection Crescita Maggio 2025" al 31 maggio 2024 ed è redatta in conformità al Provvedimento.

Con riferimento alla dichiarazione di cui all'art. 14, comma 2, lettera e), del D. Lgs. 27 gennaio 2010, n. 39, rilasciata sulla base delle conoscenze e della comprensione del Fondo e del relativo contesto acquisite nel corso dell'attività di revisione, non abbiamo nulla da riportare.

Milano, 8 agosto 2024

EY S.p.A.

Stefania Doretti
(Revisore Legale)

Eurizon Top Selection Crescita Maggio 2025

Relazione di gestione
al 31 maggio 2024



Sede Legale

Via Melchiorre Gioia, 22
20124 Milano - Italia
Tel. +39 02 8810.1
Fax +39 02 8810.6500

Eurizon Capital SGR S.p.A.

Capitale Sociale € 99.000.000,00 i.v. • Codice Fiscale e iscrizione Registro Imprese di Milano n. 04550250015
Società partecipante al Gruppo IVA "Intesa Sanpaolo", Partita IVA 11991500015 (IT11991500015) • Iscritta all'Albo delle SGR, al n. 3 nella Sezione Gestori di OICVM e al n. 2 nella Sezione Gestori di FIA • Società soggetta all'attività di direzione e coordinamento di **Intesa Sanpaolo S.p.A.** ed appartenente al Gruppo Bancario Intesa Sanpaolo, iscritto all'Albo dei Gruppi Bancari • Socio Unico: **Intesa Sanpaolo S.p.A.** • Aderente al Fondo Nazionale di Garanzia

INDICE

SOCIETÀ DI GESTIONE

FONDI GESTITI

IL DEPOSITARIO

SOGGETTI CHE PROCEDONO AL COLLOCAMENTO

FONDO COMUNE D'INVESTIMENTO

RELAZIONE DEGLI AMMINISTRATORI

RELAZIONE DI GESTIONE AL 31 MAGGIO 2024:

- *SITUAZIONE PATRIMONIALE*
- *SEZIONE REDDITUALE*
- *NOTA INTEGRATIVA*

SOCIETÀ DI GESTIONE

La società di gestione EURIZON CAPITAL SGR S.p.A., di seguito “la SGR” o “la Società”, è stata costituita con la denominazione di “EUROFOND - Società di Gestione di Fondi Comuni di Investimento Mobiliare S.p.A.” in data 22 dicembre 1983 a Torino con atto del notaio Dott. Ettore Morone, n. repertorio 39.679.

In data 1° agosto 1991, contestualmente all’incorporazione di “SANPAOLO - HAMBROS - Società Internazionale Gestione Fondi S.p.A.”, la SGR ha assunto la denominazione sociale di “SANPAOLO FONDI - Gestioni Mobiliari S.p.A.”. In data 1° ottobre 1999, contestualmente all’incorporazione della “Sanpaolo Asset Management SIM S.p.A.”, ha assunto la denominazione sociale di SANPAOLO IMI ASSET MANAGEMENT SGR S.p.A..

La SGR ha incorporato in data 1° settembre 2003 “BANCO DI NAPOLI ASSET MANAGEMENT SGR p.A.”, in data 1° maggio 2004 “EPTAFUND SGR p.A.”, in data 29 dicembre 2004 parte di “SANPAOLO IMI WEALTH MANAGEMENT S.p.A.”, in data 29 dicembre 2005 “SANPAOLO IMI INSTITUTIONAL ASSET MANAGEMENT SGR S.p.A.”, in data 7 aprile 2008 parte di “EURIZON INVESTIMENTI SGR S.p.A.”, in data 31 dicembre 2008 “Intesa Distribution Services S.r.l.” e in data 31 dicembre 2011 “Eurizon AI SGR S.p.A.”.

In data 1° luglio 2021, ha avuto efficacia la fusione per incorporazione di Pramerica SGR S.p.A. in Eurizon Capital SGR S.p.A.

L’attuale denominazione sociale di “EURIZON CAPITAL SGR S.p.A.” è stata assunta in data 1° novembre 2006.

La Società è iscritta all’Albo delle Società di Gestione del Risparmio, tenuto dalla Banca d’Italia ai sensi dell’articolo 35 del D. Lgs. 58/98, al n. 3 nella Sezione Gestori di OICVM e al n. 2 nella Sezione Gestori di FIA.

La Società ha sede legale in Milano, Via Melchiorre Gioia 22.

Sito Internet: www.eurizoncapital.com

La durata della SGR è fissata sino al 31 dicembre 2050, mentre l’esercizio sociale si chiude il 31 dicembre di ogni anno.

Il capitale sociale sottoscritto e interamente versato è di euro 99.000.000 ed è integralmente posseduto da Intesa Sanpaolo S.p.A., che esercita l’attività di direzione e coordinamento.

La composizione degli Organi Sociali alla data di approvazione della presente relazione è la seguente:

CONSIGLIO DI AMMINISTRAZIONE

Dott.	Saverio PERISSINOTTO	Presidente
Prof.	Daniel GROS	Vice Presidente - Consigliere indipendente
Dott.ssa	Maria Luisa GOTA	Amministratore Delegato e Direttore Generale
Dott.ssa	Paola ANGELETTI	Consigliere
Dott.ssa	Maria Luisa CICOGNANI	Consigliere indipendente
Prof.ssa	Francesca CULASSO	Consigliere indipendente
Dott.	Flavio GIANETTI	Consigliere
Avv.	Fabrizio GNOCCHI	Consigliere indipendente
Avv.	Gino NARDOZZI TONIELLI	Consigliere indipendente
Prof. Avv.	Marco VENTORUZZO	Consigliere indipendente

COLLEGIO SINDACALE

Dott.	Massimo BIANCHI	Presidente
Dott.ssa	Roberta BENEDETTI	Sindaco effettivo
Prof.	Luciano Matteo QUATTROCCHIO	Sindaco effettivo
Dott.ssa	Giovanna CONCA	Sindaco supplente
Dott.ssa	Maria Lorena TRECCATE	Sindaco supplente

SOCIETÀ DI REVISIONE

EY S.p.A.



FONDI GESTITI

Eurizon Capital SGR gestisce gli OICVM (Organismi di Investimento Collettivo in Valori Mobiliari) e FIA (Fondi di Investimento Alternativi) riportati di seguito:

EURIZON CAPITAL SGR S.p.A.

Eurizon Aggregate Bond Euro 2028
 Eurizon AM Bilanciato Etico
 Eurizon AM Cedola Certa 2024 A
 Eurizon AM Cedola Certa 2024 B
 Eurizon AM Cedola Certa 2024 C
 Eurizon AM Cedola Certa 2024 D
 Eurizon AM Cedola Certa 2024 E
 Eurizon AM Cedola Certa 2025
 Eurizon AM Cedola Certa 2025 Alpha
 Eurizon AM Cedola Certa 2025 Beta
 Eurizon AM Cedola Certa 2025 Delta
 Eurizon AM Cedola Certa 2025 Epsilon
 Eurizon AM Cedola Certa 2025 Gamma
 Eurizon AM Cedola Certa 2025 Uno
 Eurizon AM Euro Multifund
 Eurizon AM Euro Multifund II
 Eurizon AM Flexible Credit Portfolio
 Eurizon AM Flexible Trilogy
 Eurizon AM Global Multiasset 30
 Eurizon AM Global Multiasset II
 Eurizon AM Go@l
 Eurizon AM Obbligazionario Obiettivo Valore
 Eurizon AM Obiettivo Controllo
 Eurizon AM Obiettivo Stabilità
 Eurizon AM Rilancio Italia TR
 Eurizon AM Ritorno Assoluto
 Eurizon AM TR Megatrend
 Eurizon AM TR Megatrend II
 Eurizon Approccio Contrarian ESG
 Eurizon Azionario Internazionale Etico
 Eurizon Azioni America
 Eurizon Azioni Area Euro
 Eurizon Azioni Energia e Materie Prime
 Eurizon Azioni Europa
 Eurizon Azioni Internazionali
 Eurizon Azioni Italia
 Eurizon Azioni Paesi Emergenti
 Eurizon Azioni PMI Italia
 Eurizon Bilanciato Euro Multimanager
 Eurizon Circular & Green Economy
 Eurizon Corporate Bond Euro 2028
 Eurizon Crescita Inflazione Dicembre 2026
 Eurizon Crescita Inflazione Settembre 2026
 Eurizon Defensive Top Selection Dicembre 2024
 Eurizon Defensive Top Selection Luglio 2024
 Eurizon Defensive Top Selection Maggio 2024
 Eurizon Defensive Top Selection Maggio 2025
 Eurizon Defensive Top Selection Marzo 2024
 Eurizon Defensive Top Selection Marzo 2025
 Eurizon Defensive Top Selection Ottobre 2024

Eurizon Difesa 100 Plus 2018
 Eurizon Disciplina Globale Maggio 2024
 Eurizon Disciplina Globale Marzo 2024
 Eurizon Diversificato Etico
 Eurizon Diversified Income
 Eurizon Diversified Income - Edizione 2
 Eurizon Diversified Income - Edizione 3
 Eurizon Diversified Income - Edizione 4
 Eurizon Diversified Income Strategy
 Eurizon Emerging Leaders ESG 50 - Gennaio 2027
 Eurizon Emerging Leaders ESG 50 - Luglio 2026
 Eurizon Emerging Leaders ESG 50 - Novembre 2026
 Eurizon Emerging Leaders ESG 50 - Settembre 2026
 Eurizon Equity Target 30 - Dicembre 2023
 Eurizon Equity Target 30 - Marzo 2024
 Eurizon Equity Target 50 - Dicembre 2023
 Eurizon Equity Target 50 - Dicembre 2024
 Eurizon Equity Target 50 - Giugno 2024
 Eurizon Equity Target 50 - Maggio 2024
 Eurizon Equity Target 50 - Marzo 2024
 Eurizon Equity Target 50 - Settembre 2024
 Eurizon Exclusive Multimanager Trend Base
 Eurizon Exclusive Multimanager Trend Plus
 Eurizon Exclusive Multimanager Trend Standard
 Eurizon Flessibile Azionario Dicembre 2023
 Eurizon Flessibile Azionario Dicembre 2024
 Eurizon Flessibile Azionario Dicembre 2025
 Eurizon Flessibile Azionario Dicembre 2026
 Eurizon Flessibile Azionario Giugno 2026
 Eurizon Flessibile Azionario Giugno 2027
 Eurizon Flessibile Azionario Luglio 2024
 Eurizon Flessibile Azionario Luglio 2025
 Eurizon Flessibile Azionario Maggio 2024
 Eurizon Flessibile Azionario Maggio 2025
 Eurizon Flessibile Azionario Maggio 2026
 Eurizon Flessibile Azionario Maggio 2027
 Eurizon Flessibile Azionario Marzo 2024
 Eurizon Flessibile Azionario Marzo 2025
 Eurizon Flessibile Azionario Marzo 2026
 Eurizon Flessibile Azionario Marzo 2027
 Eurizon Flessibile Azionario Settembre 2024
 Eurizon Flessibile Azionario Settembre 2025
 Eurizon Flessibile Azionario Settembre 2026
 Eurizon Flex Crescita Dicembre 2024
 Eurizon Flex Crescita Luglio 2024



EURIZON CAPITAL SGR S.p.A.

Eurizon Flex Crescita Luglio 2025
 Eurizon Flex Crescita Maggio 2024
 Eurizon Flex Crescita Maggio 2025
 Eurizon Flex Crescita Marzo 2025
 Eurizon Flex Crescita Ottobre 2024
 Eurizon Flex Equilibrio Dicembre 2024
 Eurizon Flex Equilibrio Luglio 2024
 Eurizon Flex Equilibrio Luglio 2025
 Eurizon Flex Equilibrio Maggio 2024
 Eurizon Flex Equilibrio Maggio 2025
 Eurizon Flex Equilibrio Marzo 2025
 Eurizon Flex Equilibrio Ottobre 2024
 Eurizon Flex Prudente Dicembre 2024
 Eurizon Flex Prudente Luglio 2024
 Eurizon Flex Prudente Luglio 2025
 Eurizon Flex Prudente Maggio 2024
 Eurizon Flex Prudente Maggio 2025
 Eurizon Flex Prudente Marzo 2025
 Eurizon Flex Prudente Ottobre 2024
 Eurizon Global Dividend
 Eurizon Global Dividend ESG 50 - Luglio 2025
 Eurizon Global Dividend ESG 50 - Maggio 2025
 Eurizon Global Dividend ESG 50 - Ottobre 2025
 Eurizon Global Leaders
 Eurizon Global Leaders ESG 50 - Dicembre 2025
 Eurizon Global Leaders ESG 50 - Gennaio 2027
 Eurizon Global Leaders ESG 50 - Giugno 2026
 Eurizon Global Leaders ESG 50 - Luglio 2026
 Eurizon Global Leaders ESG 50 - Marzo 2026
 Eurizon Global Leaders ESG 50 - Marzo 2027
 Eurizon Global Leaders ESG 50 - Novembre 2026
 Eurizon Global Leaders ESG 50 - Settembre 2026
 Eurizon Global Trends 40 - Dicembre 2024
 Eurizon Global Trends 40 - Luglio 2025
 Eurizon Global Trends 40 - Maggio 2025
 Eurizon Global Trends 40 - Marzo 2025
 Eurizon Global Trends 40 - Ottobre 2025
 Eurizon Government Bond Euro 2028
 Eurizon High Yield Bond Euro 2028
 Eurizon Income Strategy Ottobre 2024
 Eurizon Investi Graduale ESG 30 - Gennaio 2027
 Eurizon Investi Graduale ESG 30 - Marzo 2027
 Eurizon Investi Protetto - Edizione 1
 Eurizon Investo Smart ESG 10
 Eurizon Investo Smart ESG 20
 Eurizon Investo Smart ESG 40
 Eurizon Investo Smart ESG 60
 Eurizon Investo Smart ESG 75
 Eurizon Italia Difesa 95 - Aprile 2027
 Eurizon Italian Fund - ELTIF
 Eurizon ITE_я
 Eurizon ITE_я ELTIF
 Eurizon Low Volatility - Fondo Speculativo
 Eurizon Multi Alpha - Fondo Speculativo
 Eurizon Multiasset Valutario Dicembre 2024

Eurizon Multiasset Valutario Luglio 2024
 Eurizon Multiasset Valutario Maggio 2024
 Eurizon Multiasset Valutario Maggio 2025
 Eurizon Multiasset Valutario Marzo 2024
 Eurizon Multiasset Valutario Marzo 2025
 Eurizon Multiasset Valutario Ottobre 2024
 Eurizon Obbligazionario 18 Mesi
 Eurizon Obbligazionario 18 Mesi - Edizione 2
 Eurizon Obbligazionario Dinamico Dicembre 2023
 Eurizon Obbligazionario Etico
 Eurizon Obbligazioni - Edizione 3
 Eurizon Obbligazioni Cedola
 Eurizon Obbligazioni Corporate Alto Rendimento
 Eurizon Obbligazioni Dollaro Breve Termine
 Eurizon Obbligazioni Dollaro Maggio 2024
 Eurizon Obbligazioni Emergenti
 Eurizon Obbligazioni Euro
 Eurizon Obbligazioni Euro Breve Termine
 Eurizon Obbligazioni Euro Corporate
 Eurizon Obbligazioni Euro Corporate Breve Termine
 Eurizon Obbligazioni Euro High Yield
 Eurizon Obbligazioni Internazionali
 Eurizon Obbligazioni Valuta Attiva Dicembre 2025
 Eurizon Obbligazioni Valuta Attiva Giugno 2026
 Eurizon Obbligazioni Valuta Attiva Marzo 2026
 Eurizon Obiettivo Risparmio
 Eurizon Obiettivo Valore
 Eurizon Opportunità Obbligazionaria Plus Dicembre 2027
 Eurizon Opportunità Obbligazionaria Plus Dicembre 2028
 Eurizon Opportunità Obbligazionaria Plus Giugno 2028
 Eurizon Opportunità Obbligazionaria Plus Giugno 2029
 Eurizon Opportunità Obbligazionaria Plus Marzo 2028
 Eurizon Opportunità Obbligazionaria Plus Marzo 2029
 Eurizon Opportunità Obbligazionaria Plus Settembre 2028
 Eurizon PIR Italia - ELTIF
 Eurizon PIR Italia 30
 Eurizon PIR Italia Azioni
 Eurizon PIR Obbligazionario
 Eurizon PIR Obbligazionario - Edizione 2
 Eurizon PIR Obbligazionario - Edizione 3
 Eurizon PIR Obbligazionario - Edizione 4
 Eurizon PIR Obbligazionario - Edizione 5
 Eurizon PIR Obbligazionario - Edizione 6
 Eurizon Private Allocation Moderate
 Eurizon Private Allocation Plus

EURIZON CAPITAL SGR S.p.A.

Eurizon Private Allocation Start
 Eurizon Profilo Flessibile Difesa
 Eurizon Profilo Flessibile Difesa II
 Eurizon Profilo Flessibile Difesa III
 Eurizon Profilo Flessibile Equilibrio
 Eurizon Profilo Flessibile Sviluppo
 Eurizon Progetto Italia 20
 Eurizon Progetto Italia 40
 Eurizon Progetto Italia 70
 Eurizon Recovery Leaders ESG 40 - Dicembre 2025
 Eurizon Reddito Diversificato
 Eurizon Rendimento Diversificato
 Eurizon Rendimento Diversificato Marzo 2028
 Eurizon Rendita
 Eurizon Riserva 2 anni
 Eurizon Risparmio 4 anni - Edizione 1
 Eurizon Risparmio Plus 4 anni - Edizione 1
 Eurizon Risparmio Plus 4 anni - Edizione 2
 Eurizon Risparmio Plus 4 anni - Edizione 3
 Eurizon Selection Credit Bonds
 Eurizon Soluzione ESG 10
 Eurizon Soluzione ESG 40
 Eurizon Soluzione ESG 60
 Eurizon STEP 50 Futuro Sostenibile ESG Dicembre 2027
 Eurizon STEP 50 Futuro Sostenibile ESG Giugno 2027
 Eurizon STEP 50 Futuro Sostenibile ESG Marzo 2027
 Eurizon STEP 50 Futuro Sostenibile ESG Marzo 2028
 Eurizon STEP 50 Futuro Sostenibile ESG Settembre 2027
 Eurizon STEP 50 Global Leaders ESG Giugno 2027
 Eurizon STEP 50 Global Leaders ESG Settembre 2027
 Eurizon STEP 50 Obiettivo Net Zero Dicembre 2027
 Eurizon STEP 50 Obiettivo Net Zero Giugno 2028
 Eurizon STEP 50 Obiettivo Net Zero Marzo 2028
 Eurizon STEP 70 PIR Italia Giugno 2027
 Eurizon Strategia Inflazione Dicembre 2027
 Eurizon Strategia Inflazione Gennaio 2027
 Eurizon Strategia Inflazione Giugno 2026
 Eurizon Strategia Inflazione Giugno 2027
 Eurizon Strategia Inflazione Giugno 2028
 Eurizon Strategia Inflazione Luglio 2026
 Eurizon Strategia Inflazione Marzo 2026
 Eurizon Strategia Inflazione Marzo 2027
 Eurizon Strategia Inflazione Marzo 2028
 Eurizon Strategia Inflazione Novembre 2026
 Eurizon Strategia Inflazione Settembre 2026
 Eurizon Strategia Inflazione Settembre 2027
 Eurizon Strategia Obbligazionaria Dicembre 2024
 Eurizon Strategia Obbligazionaria Giugno 2024
 Eurizon Strategia Obbligazionaria Giugno 2025
 Eurizon Strategia Obbligazionaria Maggio 2024
 Eurizon Strategia Obbligazionaria Maggio 2025

Eurizon Strategia Obbligazionaria Marzo 2024
 Eurizon Strategia Obbligazionaria Marzo 2025
 Eurizon Strategia Obbligazionaria Settembre 2024
 Eurizon Target Portfolio 2028
 Eurizon Target Solution 40 - Edizione 2
 Eurizon Target Solution 40 - Settembre 2028
 Eurizon Target Solution 40 Plus - Edizione 1
 Eurizon Target Solution 40 Plus - Edizione 2
 Eurizon Target Solution 40 Plus - Edizione 3
 Eurizon Target Solution 40 Plus - Edizione 4
 Eurizon Team 1
 Eurizon Team 2
 Eurizon Team 3
 Eurizon Team 4
 Eurizon Team 5
 Eurizon Tesoreria Euro
 Eurizon Thematic Opportunities ESG 50 - Luglio 2026
 Eurizon Top Recovery ESG Gennaio 2026
 Eurizon Top Selection Crescita Dicembre 2024
 Eurizon Top Selection Crescita Giugno 2024
 Eurizon Top Selection Crescita Maggio 2024
 Eurizon Top Selection Crescita Maggio 2025
 Eurizon Top Selection Crescita Marzo 2024
 Eurizon Top Selection Crescita Marzo 2025
 Eurizon Top Selection Crescita Settembre 2024
 Eurizon Top Selection Dicembre 2023
 Eurizon Top Selection Equilibrio Dicembre 2024
 Eurizon Top Selection Equilibrio Giugno 2024
 Eurizon Top Selection Equilibrio Maggio 2024
 Eurizon Top Selection Equilibrio Maggio 2025
 Eurizon Top Selection Equilibrio Marzo 2024
 Eurizon Top Selection Equilibrio Marzo 2025
 Eurizon Top Selection Equilibrio Settembre 2024
 Eurizon Top Selection Prudente Dicembre 2024
 Eurizon Top Selection Prudente Giugno 2024
 Eurizon Top Selection Prudente Maggio 2024
 Eurizon Top Selection Prudente Maggio 2025
 Eurizon Top Selection Prudente Marzo 2024
 Eurizon Top Selection Prudente Marzo 2025
 Eurizon Top Selection Prudente Settembre 2024
 Eurizon Valore Obbligazionario 3 anni - Edizione 1
 Eurizon Valore Obbligazionario 3 anni - Edizione 2
 Eurizon Valore Obbligazionario 3 anni - Edizione 3
 Eurizon Valore Obbligazionario 3 anni - Edizione 4

Il Fondo "Eurizon PIR Italia Obbligazioni" alla data di riferimento della presente Relazione non presenta alcuna sottoscrizione.



IL DEPOSITARIO

Il Depositario del Fondo è “State Street Bank International GmbH - Succursale Italia” (di seguito, il “Depositario”), via Ferrante Aporti 10, Milano, iscritta al n. 5757 dell'Albo delle Banche tenuto dalla Banca d'Italia e aderente al Fondo di Protezione dei Depositi dell'associazione delle banche tedesche.

Il Depositario adempie agli obblighi di custodia degli strumenti finanziari ad esso affidati e alla verifica della proprietà nonché alla tenuta delle registrazioni degli altri beni. Il Depositario, se non sono affidate a soggetti diversi, detiene altresì le disponibilità liquide del Fondo e nell'esercizio delle proprie funzioni:

- accerta la legittimità delle operazioni di vendita, emissione, riacquisto, rimborso e annullamento delle quote del Fondo, nonché la destinazione dei redditi dello stesso;
- accerta la correttezza del calcolo del valore delle quote del Fondo;
- accerta che nelle operazioni relative al Fondo la controprestazione sia rimessa nei termini d'uso;
- esegue le istruzioni del Gestore se non sono contrarie alla legge, al Regolamento o alle prescrizioni degli Organi di Vigilanza.



SOGGETTI CHE PROCEDONO AL COLLOCAMENTO

Il collocamento delle quote del Fondo è stato effettuato dalla Società di Gestione che opera esclusivamente presso la propria sede sociale, per il tramite dei seguenti soggetti:

a) Banche

Banca di Asti S.p.A., BPER Banca S.p.A., Intesa Sanpaolo S.p.A..



FONDO COMUNE D'INVESTIMENTO

Il fondo "EURIZON TOP SELECTION CRESCITA MAGGIO 2025" è stato istituito in data 19 dicembre 2019 ai sensi del Regolamento della Banca d'Italia del 19 gennaio 2015 in materia di gestione collettiva del risparmio come successivamente modificato. Il Regolamento del Fondo non è stato sottoposto all'approvazione specifica della Banca d'Italia in quanto rientra nei casi in cui l'approvazione si intende rilasciata in via generale. Il Fondo è operativo dal 18 febbraio 2020.

La sottoscrizione delle quote del Fondo è effettuata esclusivamente durante il "Periodo di Sottoscrizione", compreso tra il 18 febbraio 2020 ed il 21 aprile 2020.

La durata del Fondo è fissata al 31 dicembre 2028 salvo proroga. La scadenza del ciclo di investimento del Fondo è stabilita al 31 maggio 2025.

Entro i 12 mesi successivi alla scadenza del ciclo di investimento, il Fondo sarà oggetto di fusione per incorporazione nel fondo "Eurizon Profilo Flessibile Difesa II" ovvero in altro fondo caratterizzato da una politica di investimento omogenea o comunque compatibile rispetto a quella perseguita dal fondo "Eurizon Profilo Flessibile Difesa II", nel rispetto della disciplina vigente in materia di operazioni di fusione tra fondi. Ai partecipanti al Fondo sarà preventivamente fornita apposita e dettagliata informativa in merito all'operazione di fusione; i medesimi partecipanti potranno in ogni caso richiedere, a partire dal 22 aprile 2023, il rimborso delle quote possedute senza applicazione di alcuna commissione.

Fino al 31 marzo 2022, l'esercizio contabile del Fondo ha durata annuale e si chiude l'ultimo giorno di valorizzazione del mese di marzo di ogni anno.

Successivamente a tale data, è previsto un esercizio contabile straordinario riferito al periodo 1° aprile 2022 - 31 maggio 2022, finalizzato a variare la data di chiusura dell'esercizio contabile, dall'ultimo giorno di valorizzazione del mese di marzo di ogni anno all'ultimo giorno di valorizzazione del mese di maggio di ogni anno.

Il Fondo, denominato in euro, prevede due classi di quote, definite quote di "Classe A" e quote di "Classe D".

Le quote di "Classe A" sono del tipo ad accumulazione; i proventi realizzati non vengono pertanto distribuiti ai partecipanti a tale Classe, ma restano compresi nel patrimonio afferente alla stessa Classe.

Le quote di "Classe D" sono del tipo a distribuzione, secondo le modalità di seguito indicate. La SGR procede con periodicità annuale, con riferimento all'ultimo giorno di valorizzazione di ogni esercizio contabile (1° giugno - 31 maggio), alla distribuzione ai partecipanti alla "Classe D" di un ammontare predeterminato, pari al 2,0% del valore iniziale delle quote di "Classe D". Tale distribuzione può essere superiore al risultato conseguito dalla "Classe D" nel periodo considerato e può comportare la restituzione di parte dell'investimento iniziale del partecipante. In particolare, rappresenta una restituzione di capitale, anche ai fini fiscali, la parte di importo distribuito che eccede il risultato conseguito dalla "Classe D" nel periodo di riferimento o non è riconducibile a risultati conseguiti dalla stessa "Classe D" in periodi precedenti e non distribuiti. Rappresenta inoltre una restituzione di capitale, anche ai fini fiscali, la parte di importo distribuito fino a compensazione di eventuali risultati negativi di periodi precedenti. Il Consiglio di Amministrazione della SGR ha facoltà di non procedere ad alcuna distribuzione, tenuto conto dell'andamento del valore delle quote di "Classe D" e della situazione di mercato. Hanno diritto alla distribuzione i partecipanti alla "Classe D" esistenti il giorno precedente a quello della quotazione ex-cedola. I diritti rivenienti dalla distribuzione si prescrivono ai sensi di legge a favore del Fondo.

La distribuzione viene effettuata per la prima volta con riferimento all'esercizio contabile chiuso al 31 marzo 2021 e, per l'ultima volta, con riferimento all'esercizio contabile chiuso al 31 maggio 2025.

Fino al 31 marzo 2022, la distribuzione è stata effettuata con riferimento all'esercizio contabile chiuso al 31 marzo di ogni anno.

La distribuzione dell'ammontare predeterminato effettuata con riferimento all'esercizio contabile chiuso al 31 maggio 2023 si riferirà al periodo 1° aprile 2022 - 31 maggio 2023 e risulterà pari al 2,33% del valore iniziale delle quote di "Classe D" del Fondo.

La partecipazione al Fondo si realizza attraverso la sottoscrizione di quote o il loro successivo acquisto a qualsiasi titolo. La sottoscrizione di quote può avvenire solo a fronte del versamento di un importo corrispondente al valore delle quote di partecipazione.

I partecipanti al Fondo possono, in qualsiasi momento, chiedere alla SGR il rimborso totale o parziale delle quote possedute.

Il rimborso può avvenire a mezzo bonifico ovvero a mezzo assegno circolare o bancario non trasferibile all'ordine del richiedente.

Il valore del rimborso è determinato in base al valore unitario delle quote del giorno di ricezione della domanda da parte della SGR. Quando nel giorno di ricezione della domanda non è prevista la valorizzazione del Fondo, il valore del rimborso è determinato in base al primo valore del Fondo successivamente determinato.

La SGR provvede, tramite il Depositario, al pagamento dell'importo nel più breve tempo possibile e non oltre il termine di quindici giorni dalla data in cui la domanda è pervenuta, salvi i casi di sospensione del diritto di rimborso.

Caratteristiche del Fondo



Il Fondo di tipo aperto, rientrando nell'ambito di applicazione della Direttiva 2009/65/CE come successivamente modificata ed integrata, appartiene alla categoria "Flessibili".

In relazione allo stile gestionale adottato dal Fondo non è possibile individuare un benchmark coerente con i rischi connessi con la politica di investimento del Fondo.

Il Fondo, di tipo flessibile, adotta una politica di investimento fondata su una durata predefinita, leggermente superiore a 5 anni. La scadenza del ciclo di investimento del Fondo è stabilita al 31 maggio 2025.

Gli investimenti sono effettuati in strumenti finanziari di natura azionaria, obbligazionaria e/o monetaria; gli strumenti finanziari di natura azionaria sono comunque compresi tra il 30% e l'80% del totale delle attività del Fondo. Gli strumenti finanziari di natura obbligazionaria e/o monetaria sono rappresentati da emittenti governativi, organismi sovranazionali/agenzie ed emittenti societari.

La durata media finanziaria (duration) del Fondo è inferiore a 6 anni. L'esposizione a valute diverse dall'euro potrà raggiungere l'80% del totale delle attività del Fondo.

Il Fondo può inoltre investire:

- in strumenti finanziari di natura monetaria e/o obbligazionaria di emittenti diversi da quelli italiani aventi rating inferiore ad investment grade o privi di rating, fino al 50% del totale delle attività. Non è previsto alcun limite con riguardo al merito di credito degli emittenti italiani;
- in strumenti finanziari di natura obbligazionaria e/o monetaria di emittenti di Paesi Emergenti, fino al 50% del totale delle attività;
- in depositi bancari denominati in qualsiasi valuta, fino al 30% del totale delle attività.

La politica di investimento sopra descritta può essere perseguita mediante l'investimento in parti di OICVM e FIA aperti non riservati, principalmente collegati, compatibili con detta politica di investimento, fino al 100% del totale delle attività. Gli investimenti in parti di FIA aperti non riservati non possono comunque complessivamente superare il 10% del totale delle attività.

Il Fondo utilizza strumenti finanziari derivati per finalità di copertura dei rischi e per finalità diverse da quelle di copertura. L'esposizione complessiva in strumenti finanziari derivati non può essere superiore al valore complessivo netto del Fondo e deve risultare coerente con la politica di investimento. Tale esposizione è calcolata secondo il metodo degli impegni, secondo quanto stabilito nella disciplina di vigilanza.

Lo stile di gestione è flessibile. La scelta delle proporzioni tra macro classi di attività e la selezione delle diverse aree geografiche di investimento (Europa, USA e Paesi Emergenti), delle diverse valute e dei singoli strumenti finanziari saranno determinate dall'implementazione di diverse strategie di investimento quantitative e discrezionali, tenuto conto altresì della durata residua dell'orizzonte d'investimento del Fondo e della performance già conseguita (ad esempio, mediante una riduzione dell'esposizione alle attività maggiormente rischiose all'approssimarsi della scadenza del ciclo di investimento qualora siano già stati ottenuti rendimenti coerenti con il profilo di rischio/rendimento del Fondo).

La selezione degli strumenti azionari viene effettuata sulla base dell'analisi fondamentale e strategica delle singole società con l'obiettivo di identificare quei titoli che, rispetto al mercato od al settore di appartenenza, forniscono le migliori prospettive di apprezzamento.

La selezione degli strumenti obbligazionari viene effettuata sulla base di scelte strategiche in termini di durata media finanziaria (duration), di tipologia di emittenti (governativi/societari), di ripartizione geografica (Paesi Emergenti/Paesi sviluppati) e valutaria (euro/valute diverse dall'euro).

La scelta degli OICR è effettuata attraverso processi di valutazione di natura quantitativa e qualitativa, tenuto conto della specializzazione del gestore e dello stile di gestione adottato, nonché delle caratteristiche degli strumenti finanziari sottostanti. Gli OICR sono selezionati principalmente tra quelli gestiti dalla Società di Gestione e da altre Società del Gruppo (OICR "collegati") nonché tra quelli gestiti da primarie società, sulla base della qualità e persistenza dei risultati e della trasparenza nella comunicazione, nonché della solidità del processo d'investimento valutato da un apposito team di analisi.

La gestione è caratterizzata dall'utilizzo di metodologie statistiche per il controllo del rischio di portafoglio.

A prescindere dagli orientamenti di investimento specifici del Fondo, resta comunque ferma la facoltà di:

- effettuare investimenti in strumenti finanziari non quotati, nei limiti previsti dalle vigenti disposizioni normative;
- detenere liquidità per esigenze di tesoreria;
- assumere, in relazione all'andamento dei mercati finanziari o ad altre specifiche situazioni congiunturali, scelte per la tutela dell'interesse dei partecipanti, che si discostino dalle politiche d'investimento.

Il Fondo può inoltre:

- acquistare titoli di società finanziate da società del Gruppo di appartenenza della SGR;
- negoziare strumenti finanziari con altri patrimoni gestiti dalla SGR;
- investire in parti di altri OICR gestiti dalla SGR o da altre società alla stessa legate tramite controllo comune o con una considerevole partecipazione diretta o indiretta.

La SGR ha facoltà di effettuare operazioni in divise estere (es. acquisti e vendite a pronti ed a termine, ecc.) ed utilizzare strumenti di copertura del rischio di cambio, coerentemente con la politica di investimento del Fondo. La SGR ha inoltre la facoltà di utilizzare tecniche di gestione efficiente del portafoglio (quali ad esempio operazioni di pronti contro termine, riporti, prestito titoli ed altre operazioni assimilabili) coerentemente con la politica di investimento del Fondo e nel rispetto dei limiti e delle condizioni stabilite dalle vigenti disposizioni normative.

Spese ed oneri a carico del Fondo

Le spese a carico del Fondo sono:

- la commissione di collocamento, nella misura del 2,50%, applicata sull'importo risultante dal numero di quote in circolazione al termine del "Periodo di Sottoscrizione" per il valore unitario iniziale della quota del Fondo (pari a 5 euro). Tale commissione è imputata al Fondo e prelevata in un'unica soluzione al termine del "Periodo di Sottoscrizione" ed è ammortizzata linearmente entro i 3 anni successivi a tale data mediante addebito giornaliero sul valore complessivo netto del Fondo;

- la provvigione di gestione a favore della SGR, pari allo 0,95% nei primi 3 anni del ciclo di investimento e pari all'1,45% nei successivi due anni e nel periodo pre fusione, calcolata ogni giorno di valorizzazione sul valore complessivo netto del Fondo. La provvigione di gestione è prelevata mensilmente dalle disponibilità del Fondo stesso il primo giorno di calcolo del valore unitario della quota del mese successivo a quello di riferimento.

Nel "Periodo di Sottoscrizione" la provvigione di gestione è stata pari allo 0,30% su base annua, calcolata e prelevata secondo le modalità di cui sopra;

- il costo per il calcolo del valore della quota del Fondo, nella misura massima dello 0,04% su base annua, calcolato ogni giorno di valorizzazione sul valore complessivo netto del Fondo e prelevato mensilmente dalle disponibilità di quest'ultimo il primo giorno di calcolo del valore unitario della quota del mese successivo a quello di riferimento;

- la provvigione di incentivo a favore della SGR ("modello high on high") pari al 20% del minor valore maturato nel periodo intercorrente tra il 1° giugno di ogni anno ed il 31 maggio dell'anno successivo (esercizio contabile) tra:

- l'incremento percentuale del valore della quota del Fondo rispetto al più elevato valore registrato dalla stessa nell'ultimo giorno di valorizzazione degli esercizi contabili precedenti;

- la differenza tra l'incremento percentuale del valore della quota del Fondo e l'incremento percentuale del valore del parametro di riferimento nell'esercizio contabile.

Il valore della quota della "Classe D" del Fondo utilizzato ai fini del calcolo della provvigione di incentivo tiene conto anche delle distribuzioni effettuate.

La provvigione è applicata fino alla scadenza del ciclo di investimento del Fondo e viene calcolata sul minore ammontare tra il valore complessivo netto medio del Fondo nell'esercizio contabile ed il valore complessivo netto del Fondo disponibile nel giorno di calcolo.

La provvigione di incentivo si applica solo se, nell'esercizio contabile:

- il rendimento del Fondo risulti positivo e superiore al rendimento del parametro di riferimento;

- il valore della quota del Fondo risulti superiore al più elevato valore registrato dalla stessa nell'ultimo giorno di valorizzazione degli esercizi contabili precedenti.

Il parametro di riferimento è il "Bloomberg Euro Treasury Bill + 3,00%".

Il calcolo della commissione è eseguito ogni giorno di valorizzazione, accantonando un rateo che fa riferimento all'extraperformance maturata rispetto all'ultimo giorno dell'esercizio contabile precedente.

Ogni giorno di valorizzazione, ai fini del calcolo del valore complessivo del Fondo, la SGR accredita al Fondo l'accantonamento del giorno precedente e addebita quello del giorno cui si riferisce il calcolo.

La commissione viene prelevata il primo giorno lavorativo successivo alla chiusura di ciascun esercizio contabile.

E' previsto un fee cap al compenso della SGR pari alla provvigione di gestione fissa a cui si aggiunge il 100% della stessa; quest'ultima percentuale costituisce il massimo prelevabile a titolo di provvigione di incentivo.

In fase di prima applicazione della provvigione di incentivo, il più elevato valore registrato dalla quota del Fondo sarà quello rilevato nel periodo intercorrente tra la data di apertura del "Periodo di Sottoscrizione" ed il 30 aprile 2020 e la provvigione verrà calcolata con riferimento al periodo intercorrente tra il 1° maggio 2020 e il 31 maggio 2021;

- il compenso riconosciuto al Depositario per l'incarico svolto, nella misura massima dello 0,03% su base annua, calcolato ogni giorno di valorizzazione sul valore complessivo netto del Fondo;

- le spese di pubblicazione del valore unitario delle quote e dei prospetti periodici del Fondo;

- le spese degli avvisi inerenti alla liquidazione del Fondo, alla distribuzione dell'ammontare predeterminato, alla disponibilità dei prospetti periodici nonché alle modifiche del Regolamento richieste da mutamenti della legge ovvero delle disposizioni di vigilanza;
- gli oneri della stampa dei documenti destinati al pubblico nonché gli oneri derivanti dagli obblighi di comunicazione alla generalità dei partecipanti, purché tali oneri non attengano a propaganda e a pubblicità o comunque al collocamento delle quote del Fondo;
- le spese per la revisione della contabilità e dei rendiconti del Fondo, ivi compreso quello finale di liquidazione;
- gli oneri finanziari per i debiti assunti dal Fondo e le spese connesse;
- le spese legali e giudiziarie sostenute nell'esclusivo interesse del Fondo;
- il contributo di vigilanza dovuto alla Consob nonché alle Autorità estere competenti, per lo svolgimento dell'attività di controllo e di vigilanza. Tra tali spese non sono in ogni caso comprese quelle relative alle procedure di commercializzazione del Fondo nei paesi diversi dall'Italia;
- i costi connessi con l'acquisizione e la dismissione delle attività del Fondo (es.: oneri di intermediazione inerenti alla compravendita di strumenti finanziari o di parti di OICR, all'investimento in depositi bancari nonché gli oneri connessi alla partecipazione agli OICR oggetto dell'investimento);
- gli oneri fiscali di pertinenza del Fondo.

Il pagamento delle suddette spese, salvo quanto diversamente indicato, è disposto dalla SGR mediante prelievo dalla disponibilità del Fondo con valuta non antecedente a quella del giorno di effettiva erogazione.

In caso di investimento in OICR collegati, sul Fondo acquirente non vengono fatte gravare spese e diritti di qualsiasi natura relativi alla sottoscrizione e al rimborso delle parti degli OICR acquisiti. La SGR deduce dal proprio compenso, fino a concorrenza dello stesso, la remunerazione complessiva (provvigione di gestione, di incentivo, ecc.) percepita dal gestore degli OICR "collegati".

Regime fiscale

La SGR, ai sensi della Legge 10/2011, applica una ritenuta sul reddito realizzato direttamente in capo ai partecipanti.

La ritenuta viene applicata nella misura del 26%. La quota parte dei redditi riconducibile all'investimento in titoli governativi italiani ed equiparati e in obbligazioni emesse da Stati esteri white list e loro enti territoriali partecipa in misura ridotta, per il 48,08% del relativo ammontare al reddito fiscalmente imponibile. I proventi riferibili ai titoli pubblici italiani ed equiparati sono determinati proporzionalmente alla percentuale media dell'attivo investita direttamente, o indirettamente per il tramite di altri organismi di investimento.

Tale percentuale media viene aggiornata con cadenza semestrale e decorre dal 1° gennaio e dal 1° luglio di ciascun anno solare. Il relativo dato è disponibile sul sito internet della SGR, nella sezione dedicata alla fiscalità.

Il reddito imponibile in capo al partecipante corrisponde ai proventi distribuiti in costanza di partecipazione al Fondo o alla differenza tra il valore di rimborso, di liquidazione o di cessione delle quote e il costo medio ponderato di sottoscrizione o acquisto delle quote medesime, rilevati dai prospetti periodici. Tra le operazioni di rimborso sono comprese anche quelle realizzate mediante operazioni di spostamento tra Fondi. La ritenuta è applicata anche nell'ipotesi di trasferimento delle quote a rapporti di custodia, amministrazione o gestione intestati a soggetti diversi dagli intestatari dei rapporti di provenienza, incluse le operazioni di trasferimento avvenute per successione o donazione.

Nel caso in cui il partecipante realizzi una perdita, tale minusvalenza può essere portata dal partecipante in diminuzione di plusvalenze realizzate su altri titoli, nel medesimo periodo d'imposta o entro il quarto successivo.

Durata dell'esercizio contabile

L'esercizio contabile del Fondo ha durata annuale e si chiude l'ultimo giorno di valorizzazione del mese di maggio di ogni anno.

RELAZIONE DEGLI AMMINISTRATORI

Scenario Macroeconomico

Nel periodo di riferimento (1° giugno 2023 - 31 maggio 2024) le decisioni delle principali Banche Centrali, con il mix crescita-inflazione, sono state il maggiore tema di attenzione da parte degli investitori. Lo scenario di rischio rappresentato da una recessione non si è materializzato e, dopo alcune fasi di incertezza nel corso dell'estate 2023, i dati macroeconomici pubblicati nel proseguo dell'anno hanno delineato un contesto caratterizzato da un calo dell'inflazione, seppure non lineare e costante, e da una buona tenuta del quadro di crescita. All'interno di questo scenario, le Banche Centrali hanno decretato la fine del ciclo di rialzi dei tassi e hanno iniziato a valutare la possibilità di attuare politiche monetarie meno restrittive.

Nella prima parte del periodo di riferimento le dinamiche inflazionistiche hanno consolidato il percorso di rientro, anche se la componente core è rimasta su livelli ritenuti troppo elevati da parte delle Banche Centrali. Il mese di settembre, ha evidenziato una nuova fiammata dei prezzi, guidata principalmente dall'aumento del prezzo del petrolio, che, complice il taglio della produzione, si è portato stabilmente oltre i 90 dollari al barile. Nonostante un trend discendente dell'inflazione, la possibilità di nuove pressioni sui prezzi derivanti dalle quotazioni petrolifere, insieme a dati di crescita resilienti alla stretta monetaria, ha indotto le Banche Centrali a mantenere un atteggiamento severo dal punto di vista verbale, pur annunciando, nei fatti, una pausa nei rialzi dei tassi. In particolare, negli USA il focus è rimasto sul mercato del lavoro che, con richieste di sussidi di disoccupazione ancora molto basse, si è confermato in buona salute. All'interno di questo scenario, la Fed ha effettuato un rialzo di 25 punti base a luglio, annunciando una pausa in settembre, ma confermandosi pronta a riprendere i rialzi nel caso di nuove pressioni inflattive. La BCE dal canto suo, nel corso dei mesi estivi, è intervenuta con tre rialzi dei tassi per un totale di 75 punti base, introducendo nel meeting di settembre la possibilità di una pausa per i mesi successivi e sottolineando, però, la dipendenza delle decisioni dal quadro macroeconomico complessivo.

Nell'ultima parte del 2023, il consolidamento di un trend di discesa per l'inflazione è stato l'elemento determinante per gli investitori e per le Banche Centrali. Negli USA l'inflazione ha mostrato un percorso di rientro ben definito, con le tensioni geopolitiche legate alla crisi in Medio Oriente che non si sono tradotte in nuove pressioni sul prezzo del petrolio. Inoltre, il mercato del lavoro americano è tornato a normalizzarsi, con i dati relativi ai nuovi occupati mensili che si sono portati in linea con il quadro macro pre-pandemico. Questo contesto di inflazione in calo, ma crescita e mercato del lavoro ancora lontani da dinamiche recessive, ha consentito alla Fed di confermare la pausa nei rialzi dei tassi a novembre e, successivamente, annunciare un atteggiamento di politica monetaria meno restrittivo per il 2024, sempre al netto di eventuali nuove ed inattese accelerazioni dell'inflazione. Anche in Europa la BCE ha confermato la pausa nei rialzi, grazie a dati di inflazione in calo e a un contesto macro, nel complesso solido, che ha mostrato, però, segnali di un rallentamento più marcato rispetto agli USA. La BCE, tuttavia, è stata meno propensa a dare indicazioni dirette circa il futuro andamento dei tassi, ribadendo un approccio dipendente dall'evoluzione dei dati macro. A livello globale, la Cina ha confermato i problemi a rilanciare la crescita in modo sostenuto, ostacolata ancora dalle tensioni nel settore immobiliare e dalle difficoltà ad attrarre investimenti esteri a causa delle incertezze nel quadro geopolitico.

Nel corso del 2024, il trend di discesa dei prezzi negli USA ha subito un rallentamento e l'inflazione, pur non evidenziando una fase di ri-accelerazione, si è stabilizzata nell'area 3,5% su base annua, sopra l'obiettivo della Fed e sopra le attese di consenso. L'interruzione del trend discendente dell'inflazione è avvenuta all'interno di un quadro nel quale i dati macro hanno mediamente sorpreso al rialzo, confermando la solidità dell'attività economica e portando ad una revisione al rialzo delle stime di crescita per il 2024. In tale contesto, le aspettative degli operatori finanziari sulla politica monetaria da parte della Fed sono state progressivamente riviste, con uno spostamento in avanti a livello temporale dell'inizio del ciclo di ribassi e con un ridimensionamento della sua entità. Lo stesso Jerome Powell (presidente della Fed), nell'FOMC di fine aprile, riconoscendo il rallentamento nei progressi relativi all'inflazione, ha di fatto convalidato le attese dei mercati di un avvio ritardato del taglio dei tassi, la cui tempistica resta incerta e dipendente dal tenore dei dati pubblicati. Nell'area Euro l'inflazione ha registrato un percorso di discesa più netto e il quadro macro ha evidenziato una maggiore debolezza rispetto a quello statunitense. Alla luce di questi elementi, la BCE ha mantenuto invariati i tassi e ha gradualmente modificato in senso più accomodante il suo orientamento, consolidando le attese per un primo taglio dei tassi nel corso della riunione di giugno. Il contesto geopolitico ha visto il proseguimento delle tensioni sia in Ucraina che in Medio Oriente, ma con scarso impatto sui mercati finanziari. Anche le elezioni a Taiwan ed in Russia non hanno generato reazioni sostanziali sui mercati. Il congresso del Partito Comunista cinese ha fissato al 5% il target di crescita per il 2024; tuttavia, le misure di stimolo introdotte da Pechino non sono state giudicate adeguate dagli investitori.

Analizzando l'andamento dei mercati finanziari, in apertura del periodo di riferimento i tassi governativi hanno evidenziato delle pressioni al rialzo che hanno interessato dapprima le parti a breve delle curve e, successivamente, quelle più lunghe. Nell'ultima parte del 2023, però, di fronte alla sospensione della restrizione monetaria da parte delle principali Banche Centrali e alla graduale riduzione delle pressioni inflazionistiche, i tassi governativi hanno registrato alcune fasi di discesa su tutte le scadenze sia negli USA che in Europa. Nei primi cinque mesi del 2024, invece, all'interno di un contesto nel quale la crescita ha mostrato una certa resilienza e l'inflazione ha rallentato il ritmo di rientro verso gli obiettivi delle Banche Centrali, i tassi governativi hanno interrotto il trend discendente ed hanno evidenziato delle fasi di rialzo. Nel complesso, il tasso di interesse a 2 anni statunitense è salito dal 4,40% al 4,87% così come il decennale



che è passato dal 3,64% al 4,50% per una curva che è rimasta invertita (ossia, con un livello dei tassi sul tratto a breve termine superiore a quello del tratto a lungo termine). In Europa il tasso a 2 anni tedesco è passato dal 2,72% al 3,10% mentre quello decennale dal 2,28% al 2,66%. Lo spread del tasso decennale italiano rispetto a quello tedesco si è ridotto da 180 a 131 punti base.

All'interno di questo scenario, il mercato obbligazionario globale (indice JPM Global) ha mostrato una perdita marginale dello 0,3% in valuta locale e del 3,5% in euro. A livello di singole aree geografiche, l'area Euro ha chiuso il periodo di riferimento con l'indice JPM Emu in rialzo del 2,1%, mentre gli Stati Uniti (indice JPM Usa) hanno registrato un risultato invariato in valuta locale e una flessione dell'1,8% in euro. I Paesi emergenti (indice JPM Embi+), invece, hanno evidenziato una performance positiva dell'11,2% in valuta locale e del 9,2% in euro.

Per quanto concerne i mercati azionari, le crescenti aspettative per un rallentamento del ritmo nella restrizione monetaria, all'interno di un contesto macroeconomico che ha mostrato la persistenza di una certa solidità, hanno favorito un recupero generalizzato dei principali listini. Tale movimento si è indebolito parzialmente solo nella parte conclusiva dell'estate e nei primi mesi autunnali, quando la volatilità sui tassi di interesse ha prodotto delle fasi di instabilità che si sono tradotte in alcune prese di profitto. Le tensioni geopolitiche che hanno interessato l'area mediorientale nel corso di ottobre sono state motivo di attenzione da parte degli operatori, ma hanno avuto un impatto contenuto e limitato sulle dinamiche dei mercati. Nella parte conclusiva del 2023 i segnali di rientro delle pressioni inflazionistiche, che hanno portato le Banche Centrali a confermare la pausa nei rialzi dei tassi e a valutare politiche monetarie meno restrittive, hanno favorito una fase di significativo recupero dei listini, che, seppure in maniera non lineare, è continuata anche nel corso del 2024. Il mercato azionario globale ha registrato un guadagno in valuta locale del 25,3% (indice MSCI World) e del 22,7% in euro. A livello di singole aree geografiche, il mercato azionario statunitense (indice MSCI Usa) ha segnato una performance positiva del 27,8% in valuta locale (+25,5% se espressa in euro) e i mercati europei (indice MSCI Emu) hanno guadagnato il 18,8%. Andamento positivo anche per i Paesi emergenti; l'area nel suo complesso (indice MSCI Emerging Markets) ha evidenziato un recupero del 14,6% in valuta locale e del 10,4% in euro.

Relativamente al mercato valutario, l'euro si è rafforzato dell'1,8% verso il dollaro USA, dello 0,5% rispetto al franco svizzero e del 14,5% contro lo yen, mentre si è indebolito dello 0,9% nei confronti della sterlina. La dinamica valutaria ha impattato sulle performance convertite in euro dei mercati esterni all'area Euro.

Commento di gestione

Il Fondo ha iniziato il periodo con un'esposizione azionaria di circa il 60%, poi gradualmente diminuita, sino a circa il 55%, livello raggiunto a fine periodo.

Il Fondo è rimasto esposto ai mercati azionari anche tramite investimento in fondi azionari e flessibili ed è stato rivolto ai mercati statunitensi ed europei e, in misura marginale, a quelli dei Paesi emergenti.

Per quanto riguarda la componente obbligazionaria, la duration è stata portata da poco meno di 2 anni di inizio periodo sino a circa 1,5 anni di fine periodo.

La componente obbligazionaria del Fondo è stata investita in titoli di Stato italiani e internazionali e in fondi collegati a società del Gruppo che implementano strategie obbligazionarie High Yield e multi-credit.

Il Fondo è stato esposto anche alle divise diverse dall'euro: principalmente al dollaro statunitense, poi allo yen, alla sterlina e alle divise dei Paesi emergenti.

Durante il periodo non sono stati usati strumenti derivati.

Nel corso del periodo la performance del Fondo è stata positiva. Hanno contribuito positivamente in particolare le strategie azionarie.

Per i mesi a venire s'intende confermare l'attuale impostazione del portafoglio.

Rapporti con le Società del Gruppo

Si precisa che i rapporti intrattenuti e le operazioni effettuate nel corso del periodo di riferimento con le altre Società del Gruppo vengono descritti nell'ambito della nota integrativa cui si rimanda. Tali rapporti e operazioni sono stati regolati in base alle normali condizioni di mercato.

Fatti di rilievo avvenuti dopo la chiusura del periodo di riferimento della presente relazione

Non si rilevano eventi significativi successivi alla chiusura della presente relazione di gestione, che possono avere un impatto rilevante sulla situazione patrimoniale e sezione reddituale del Fondo al 31 maggio 2024.

Attività di collocamento delle quote

Si ricorda che il Fondo è stato caratterizzato da un "Periodo di Sottoscrizione" che risulta essere chiuso. Di seguito si riporta il dettaglio dei rimborsi delle classi di quote:

Classe A: rimborsi per euro 765.822,

Classe D: rimborsi per euro 524.207.

Informazioni su SFDR e tassonomia

Nella gestione del Fondo, la SGR integra nel proprio processo di investimento l'analisi dei rischi di sostenibilità ai sensi dell'articolo 6 del Regolamento (UE) 2019/2088 del Parlamento Europeo e del Consiglio del 27 novembre 2019 (cd. "Regolamento SFDR") relativo all'informativa sulla sostenibilità nel settore dei servizi finanziari. Ferma restando l'integrazione dell'analisi dei rischi di sostenibilità nel processo di investimento della SGR, il Fondo non promuove, tuttavia, gli specifici obiettivi ambientali individuati dal Regolamento (UE) 2020/852 del Parlamento Europeo e del Consiglio del 18 giugno 2020 (cd. "Regolamento Tassonomia") relativo all'istituzione di un quadro che favorisce gli investimenti sostenibili e recante modifica del Regolamento (UE) 2019/2088. In tale ambito, si evidenzia che gli investimenti sottostanti il presente Fondo non tengono conto dei criteri dell'Unione Europea per le attività economiche ecosostenibili.


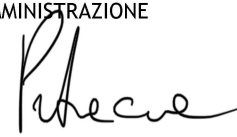
Politica di Distribuzione

Si precisa che, come indicato nel Regolamento del Fondo, la SGR provvede, con periodicità annuale, alla distribuzione ai partecipanti del Fondo di un ammontare predeterminato pari al 2,00% del valore iniziale della quota.

Pertanto, il Consiglio di Amministrazione delibera di distribuire, alle quote di Classe D in circolazione alla data di approvazione della presente relazione, l'importo unitario predeterminato pari a euro 0,100. Tale importo rappresenta integralmente, anche ai fini fiscali, un provento.

L'importo complessivo, ottenuto dalla moltiplicazione dell'importo unitario distribuito per le quote in circolazione, è di euro 16.089 pagabile a partire dal 15 luglio 2024.

Milano, 2 luglio 2024

 IL CONSIGLIO DI AMMINISTRAZIONE
 



RELAZIONE DI GESTIONE AL 31 MAGGIO 2024

PREMESSA

La Relazione di gestione del Fondo si compone di una Situazione patrimoniale, di una Sezione reddituale e di una Nota integrativa ed è stata redatta in conformità alle disposizioni del Regolamento della Banca d'Italia del 19 gennaio 2015 in materia di gestione collettiva del risparmio, come modificato dal Provvedimento della Banca d'Italia del 12 marzo 2024. Questi sono inoltre accompagnati dalla relazione degli amministratori.

I prospetti contabili e la nota integrativa sono redatti in unità di euro, senza cifre decimali, a eccezione del valore della quota, che viene calcolato in millesimi di euro.

La presente Relazione di gestione è redatta con riferimento al 31 maggio 2024, che risulta, ai sensi del regolamento del Fondo attualmente in vigore, l'ultimo giorno di calcolo del valore della quota del mese di maggio. Tale data rappresenta pertanto il termine dell'esercizio contabile del Fondo.

Come espressamente previsto dal Provvedimento di riferimento, i prospetti allegati sono stati posti a confronto con i dati relativi al periodo precedente.

L'Assemblea degli Azionisti di Eurizon Capital SGR S.p.A. del 16 marzo 2020 ha incaricato EY S.p.A. della revisione legale del bilancio d'esercizio e della revisione contabile delle relazioni di gestione dei Fondi comuni d'investimento istituiti dalla SGR per gli esercizi 2021 - 2029.

SITUAZIONE PATRIMONIALE

ATTIVITA'	Situazione al 31/05/2024		Situazione a fine esercizio precedente	
	Valore complessivo	In percentuale del totale attività	Valore complessivo	In percentuale del totale attività
A. STRUMENTI FINANZIARI QUOTATI	1.514.218	96,0	2.656.422	98,5
A1. Titoli di debito	208.443	13,2	206.319	7,7
A1.1 titoli di Stato	208.443	13,2	206.319	7,7
A1.2 altri				
A2. Titoli di capitale				
A3. Parti di OICR	1.305.775	82,8	2.450.103	90,8
B. STRUMENTI FINANZIARI NON QUOTATI				
B1. Titoli di debito				
B2. Titoli di capitale				
B3. Parti di OICR				
C. STRUMENTI FINANZIARI DERIVATI				
C1. Margini presso organismi di compensazione e garanzia				
C2. Opzioni, premi o altri strumenti finanziari derivati quotati				
C3. Opzioni, premi o altri strumenti finanziari derivati non quotati				
D. DEPOSITI BANCARI				
D1. A vista				
D2. Altri				
E. PRONTI CONTRO TERMINE ATTIVI E OPERAZIONI ASSIMILATE				
F. POSIZIONE NETTA DI LIQUIDITA'	57.864	3,7	38.715	1,4
F1. Liquidità disponibile	57.864	3,7	17.577	0,7
F2. Liquidità da ricevere per operazioni da regolare			21.138	0,7
F3. Liquidità impegnata per operazioni da regolare				
G. ALTRE ATTIVITA'	4.496	0,3	1.465	0,1
G1. Ratei attivi	3.515	0,2	1.465	0,1
G2. Risparmio di imposta				
G3. Altre	981	0,1		
TOTALE ATTIVITA'	1.576.578	100,0	2.696.602	100,0



SITUAZIONE PATRIMONIALE

PASSIVITA' E NETTO		Situazione al 31/05/2024	Situazione a fine esercizio precedente
		Valore complessivo	Valore complessivo
H.	FINANZIAMENTI RICEVUTI	1	6.379
I.	PRONTI CONTRO TERMINE PASSIVI E OPERAZIONI ASSIMILATE		
L.	STRUMENTI FINANZIARI DERIVATI		
L1.	Opzioni, premi o altri strumenti finanziari derivati quotati		
L2.	Opzioni, premi o altri strumenti finanziari derivati non quotati		
M.	DEBITI VERSO I PARTECIPANTI		
M1.	Rimborsi richiesti e non regolati		
M2.	Proventi da distribuire		
M3.	Altri		
N.	ALTRE PASSIVITA'	22.028	11.030
N1.	Provvigioni ed oneri maturati e non liquidati	12.437	1.376
N2.	Debiti di imposta		
N3.	Altre	9.591	9.654
N4.	Vendite allo scoperto		
TOTALE PASSIVITA'		22.029	17.409
Valore complessivo netto del fondo		1.554.549	2.679.193
A	Numero delle quote in circolazione	93.972,873	222.559,794
D	Numero delle quote in circolazione	162.888,311	255.242,047
A	Valore complessivo netto della classe	589.594	1.271.430
D	Valore complessivo netto della classe	964.955	1.407.763
A	Valore unitario delle quote	6,274	5,712
D	Valore unitario delle quote	5,924	5,515

Movimenti delle quote nell'esercizio - Classe A	
Quote emesse	0,000
Quote rimborsate	128.586,921
Movimenti delle quote nell'esercizio - Classe D	
Quote emesse	0,000
Quote rimborsate	92.353,736

Milano, 2 luglio 2024


 IL CONSIGLIO DI AMMINISTRAZIONE




SEZIONE REDDITUALE

	Relazione al 31/05/2024	Relazione esercizio precedente
A. STRUMENTI FINANZIARI QUOTATI		
A1. PROVENTI DA INVESTIMENTI		
A1.1 Interessi e altri proventi su titoli di debito	6.680	1.206
A1.2 Dividendi e altri proventi su titoli di capitale	19	6.101
A1.3 Proventi su parti di OICR		
A2. UTILE/PERDITA DA REALIZZI		
A2.1 Titoli di debito	971	-412
A2.2 Titoli di capitale		-65.008
A2.3 Parti di OICR	99.085	-23.656
A3. PLUSVALENZE/MINUSVALENZE		
A3.1 Titoli di debito	159	734
A3.2 Titoli di capitale		
A3.3 Parti di OICR	134.527	53.138
A4. RISULTATO DELLE OPERAZIONI DI COPERTURA DI STRUMENTI FINANZIARI QUOTATI		
Risultato gestione strumenti finanziari quotati	241.441	-27.897
B. STRUMENTI FINANZIARI NON QUOTATI		
B1. PROVENTI DA INVESTIMENTI		
B1.1 Interessi e altri proventi su titoli di debito		
B1.2 Dividendi e altri proventi su titoli di capitale		
B1.3 Proventi su parti di OICR		
B2. UTILE/PERDITA DA REALIZZI		
B2.1 Titoli di debito		
B2.2 Titoli di capitale		
B2.3 Parti di OICR		
B3. PLUSVALENZE/MINUSVALENZE		
B3.1 Titoli di debito		
B3.2 Titoli di capitale		
B3.3 Parti di OICR		
B4. RISULTATO DELLE OPERAZIONI DI COPERTURA DI STRUMENTI FINANZIARI NON QUOTATI		
Risultato gestione strumenti finanziari non quotati		
C. RISULTATO DELLE OPERAZIONI IN STRUMENTI FINANZIARI DERIVATI NON DI COPERTURA		
C1. RISULTATI REALIZZATI		
C1.1 Su strumenti quotati		4.471
C1.2 Su strumenti non quotati		
C2. RISULTATI NON REALIZZATI		
C2.1 Su strumenti quotati		
C2.2 Su strumenti non quotati		
D. DEPOSITI BANCARI		
D1. INTERESSI ATTIVI E PROVENTI ASSIMILATI		

SEZIONE REDDITUALE

	Relazione al 31/05/2024	Relazione esercizio precedente
E. RISULTATO DELLA GESTIONE CAMBI		
E1. OPERAZIONI DI COPERTURA		
E1.1 Risultati realizzati		-3.150
E1.2 Risultati non realizzati		
E2. OPERAZIONI NON DI COPERTURA		
E2.1 Risultati realizzati		-22.468
E2.2 Risultati non realizzati		
E3. LIQUIDITA'		
E3.1 Risultati realizzati	-270	1.295
E3.2 Risultati non realizzati		-456
F. ALTRE OPERAZIONI DI GESTIONE		
F1. PROVENTI DELLE OPERAZIONI DI PRONTI CONTRO TERMINE E ASSIMILATE		
F2. PROVENTI DELLE OPERAZIONI DI PRESTITO TITOLI		
Risultato lordo della gestione di portafoglio	241.171	-48.205
G. ONERI FINANZIARI		
G1. INTERESSI PASSIVI SU FINANZIAMENTI RICEVUTI	-90	-97
G2. ALTRI ONERI FINANZIARI	-3	-45
Risultato netto della gestione di portafoglio	241.078	-48.347
H. ONERI DI GESTIONE		
H1. PROVVIGIONE DI GESTIONE SGR	-32.965	-19.020
di cui classe A	-13.849	-9.539
di cui classe D	-19.116	-9.481
H2. COSTO DEL CALCOLO DEL VALORE DELLA QUOTA	-853	-1.363
H3. COMMISSIONI DEPOSITARIO	-709	-1.134
H4. SPESE PUBBLICAZIONE PROSPETTI E INFORMATIVA AL PUBBLICO	-2.335	-1.795
H5. ALTRI ONERI DI GESTIONE	-9.636	-8.449
H6. COMMISSIONI DI COLLOCAMENTO		-23.271
I. ALTRI RICAVI ED ONERI		
I1. INTERESSI ATTIVI SU DISPONIBILITA' LIQUIDE	931	262
I2. ALTRI RICAVI	132	471
I3. ALTRI ONERI	-1.336	-6.319
Risultato della gestione prima delle imposte	194.307	-108.965
L. IMPOSTE		
L1. IMPOSTA SOSTITUTIVA A CARICO DELL'ESERCIZIO		
L2. RISPARMIO DI IMPOSTA		
L3. ALTRE IMPOSTE		-140
di cui classe A		-75
di cui classe D		-65
Utile/perdita dell'esercizio	194.307	-109.105
di cui classe A	83.986	-59.439
di cui classe D	110.321	-49.666

Milano, 2 luglio 2024

Per

IL CONSIGLIO DI AMMINISTRAZIONE

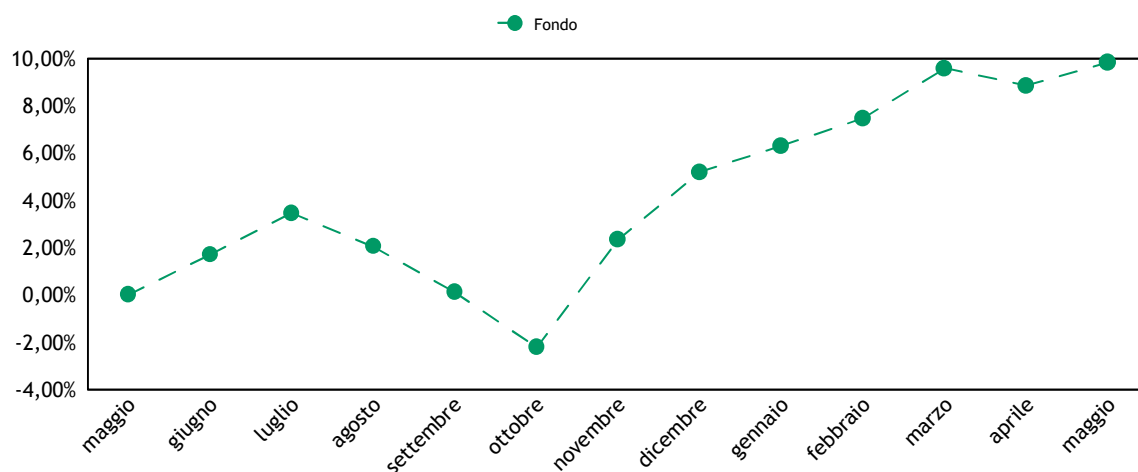
Luigi Pirelli

NOTA INTEGRATIVA

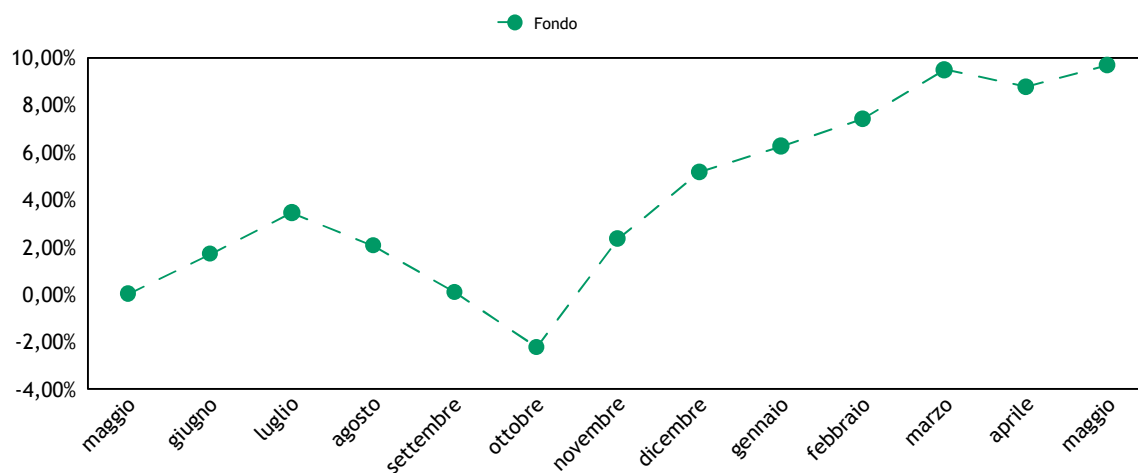
Parte A - Andamento del valore della quota

1) Nel periodo di riferimento, la performance del Fondo, al netto delle commissioni applicate, relativa alla Classe A e alla Classe D, è stata rispettivamente pari a 9,84% e 9,69%.

Classe A



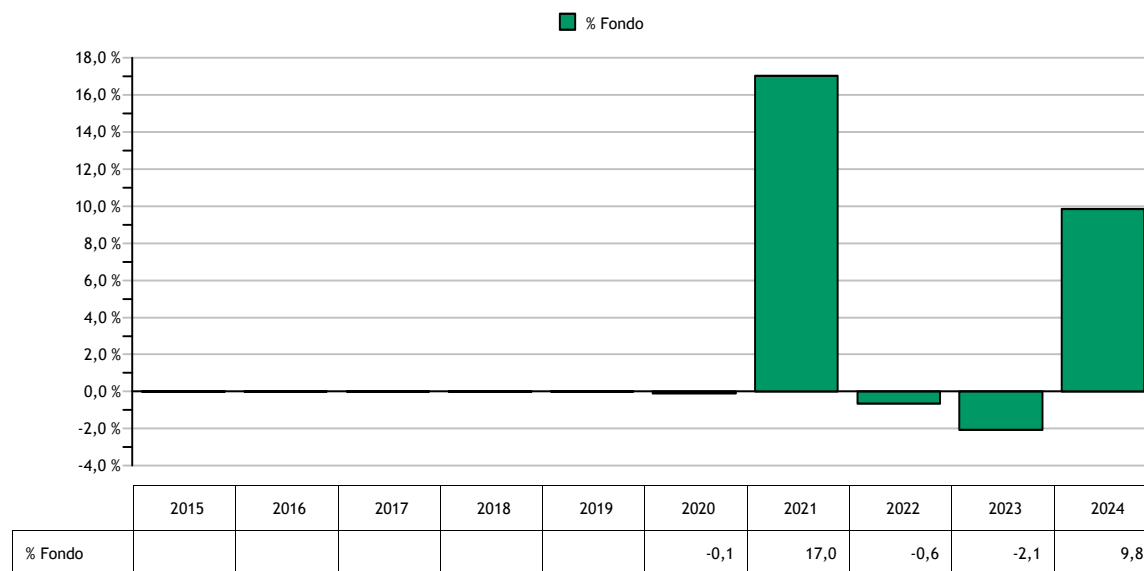
Classe D (*)



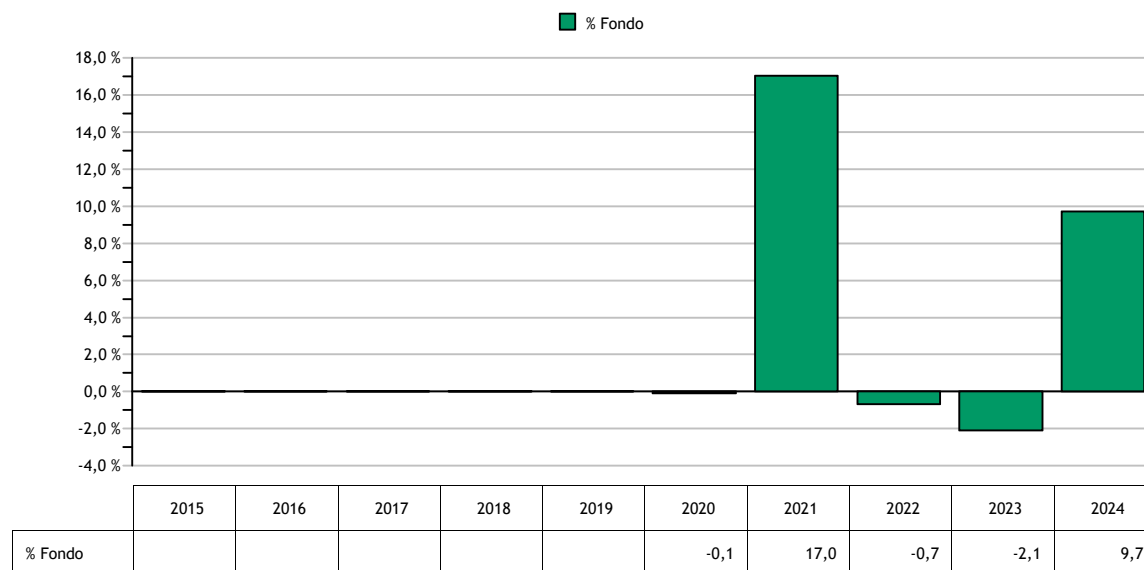
(*) Ai fini del confronto con la performance della Classe A, il valore unitario della quota di Classe D è espresso al lordo del valore delle eventuali cedole unitarie distribuite dal Fondo nel corso del periodo di riferimento.

2) Il rendimento annuo del Fondo nel corso degli ultimi dieci anni, o del minor periodo di vita delle Classi del Fondo, può essere rappresentato come segue:

Classe A



Classe D



I dati di rendimento del Fondo non includono eventuali costi di sottoscrizione e rimborso a carico dell'investitore. La performance del Fondo riflette valori calcolati al lordo dell'effetto fiscale.

3) I valori minimi e massimi delle differenti Classi di quota raggiunti durante l'esercizio sono così raffigurabili:



Andamento del valore della quota durante l'esercizio - classe A	
Valore minimo al 30/10/23	5,563
Valore massimo al 16/05/24	6,323

Andamento del valore della quota durante l'esercizio - classe D	
Valore minimo al 30/10/23	5,259
Valore massimo al 16/05/24	5,969

Per quanto concerne i principali eventi che hanno influito sull'andamento del valore della quota si rimanda a quanto illustrato nel commento di gestione.

4) Il Fondo presenta la suddivisione nelle differenti Classi di quote, descritte nel paragrafo del “Fondo comune di investimento”.

5) Nel corso dell'esercizio non sono stati riscontrati errori nel calcolo del valore delle quote del Fondo.

6) Il regolamento del Fondo non prevede il confronto con il benchmark di riferimento, di conseguenza non è possibile calcolare il valore della “Tracking Error Volatility”.

7) Le quote del Fondo non sono trattate su mercati regolamentati.

8) In base al Regolamento, la SGR provvede, con periodicità annuale, alla distribuzione ai partecipanti di un ammontare predeterminato pari al 2,00% del valore iniziale della quota pari a euro 5,000.

Il Consiglio di Amministrazione delibera di distribuire, alle quote di Classe D in circolazione alla data di approvazione della presente relazione, l'importo unitario predeterminato pari a euro 0,100. Tale importo rappresenta integralmente, anche ai fini fiscali, un provento.

L'importo complessivo, ottenuto dalla moltiplicazione dell'importo unitario distribuito per le quote in circolazione, è di euro 16.089 pagabile a partire dal 15 luglio 2024.

9) Il Fondo è soggetto principalmente ai rischi collegati all'andamento dei prezzi dei mercati azionari globali, dei titoli obbligazionari governativi e corporate, e del tasso di cambio delle divise in cui sono denominati gli strumenti in portafoglio e nei fondi detenuti.

Il monitoraggio di tali rischi viene effettuato su base continuativa dal gestore attraverso la costante verifica dell'effettivo posizionamento del Fondo rispetto al profilo di rischio-rendimento desiderato. La misurazione e il controllo dei rischi in oggetto viene inoltre effettuata con frequenza giornaliera mediante l'utilizzo di modelli matematico-statistici utilizzati autonomamente dalla struttura di Risk Management. I risultati di tali valutazioni sono regolarmente portati all'attenzione degli organi amministrativi della SGR.

Ai fini di fornire una rappresentazione dei rischi assunti nell'esercizio, si riporta qui di seguito una sintesi degli indicatori più significativi, elaborati a posteriori su dati di consuntivo:

	Classe A	Classe D
Volatilità annualizzata su quote nette del Fondo	6,18%	6,17%
(esprime la misura annualizzata della variabilità settimanale del rendimento della quota rispetto al valore medio del rendimento stesso)		
Var mensile (99%) su quote nette	-2,45%	-2,44%
(Minor rendimento realizzato su base mensile nel corso del periodo di riferimento determinato escludendo l'1% dei peggiori risultati)		

Durante il periodo non sono stati usati derivati con finalità di copertura.

Parte B - Le attività, le passività e il valore complessivo netto

SEZIONE I - Criteri di valutazione

Principi contabili

La presente relazione di gestione è redatta nel presupposto della continuità operativa del Fondo.

Nella redazione del presente documento vengono applicati i principi contabili di generale accettazione per i fondi comuni d'investimento e i criteri di valutazione previsti dal Regolamento in accordo con quanto espressamente disposto dalla Banca d'Italia. Tali principi contabili, coerenti con quelli utilizzati nel corso del periodo per la predisposizione dei prospetti giornalieri, sono di seguito riepilogati.

Criteri contabili

Gli acquisti e le vendite di titoli e di altre attività sono contabilizzati nel portafoglio del Fondo sulla base della data di effettuazione dell'operazione, indipendentemente dalla data di regolamento dell'operazione stessa. Nel caso di sottoscrizione di titoli di nuova emissione la contabilizzazione nel portafoglio del Fondo avviene invece alla data di attribuzione.

La vendita o l'acquisto di contratti future su titoli nozionali influenzano il valore netto del Fondo attraverso la corresponsione o l'incasso dei margini di variazione i quali incidono direttamente sulla liquidità disponibile e sul conto economico mediante l'imputazione dei differenziali positivi/negativi. Tali differenziali vengono registrati secondo il principio della competenza, sulla base della variazione giornaliera tra i prezzi di chiusura del mercato di contrattazione e i costi dei contratti stipulati e/o i prezzi del giorno precedente.

Le opzioni, i premi e i warrant acquistati e le opzioni emesse e i premi venduti sono computati tra le attività/passività al loro valore corrente. I controvalori delle opzioni, dei premi e dei warrant non esercitati confluiscono, alla scadenza, nelle apposite poste di conto economico.

I costi delle opzioni, dei premi e dei warrant, ove i diritti connessi siano esercitati, aumentano o riducono rispettivamente i costi per acquisti e i ricavi per vendite dei titoli cui si riferiscono, mentre i ricavi da premi venduti e opzioni emesse, ove i diritti connessi siano esercitati, aumentano o riducono rispettivamente i ricavi per vendite e i costi per acquisti dei titoli cui si riferiscono.

Le differenze tra i costi medi ponderati di carico e i prezzi di mercato relativamente alle quantità in portafoglio originano minusvalenze e/o plusvalenze; nell'esercizio successivo tali poste da valutazione influiranno direttamente sui relativi valori di libro. Gli utili e le perdite su realizzazioni riflettono la differenza fra i costi medi ponderati di carico e i prezzi relativi alle vendite dell'esercizio. Le commissioni di acquisto e vendita corrisposte alle controparti, qualora esplicitate sono imputate a costo nella voce "13. Altri Oneri" della Sezione Reddittuale della relazione di gestione.

Gli interessi e gli altri proventi su titoli, gli interessi sui depositi bancari, gli interessi sui prestiti, nonché gli oneri di gestione, vengono registrati secondo il principio della competenza temporale, mediante il calcolo, ove necessario, di ratei attivi e passivi.

I dividendi maturati su titoli azionari in portafoglio vengono registrati dal giorno della quotazione ex cedola, al netto della ritenuta d'imposta ove applicata.

Le sottoscrizioni e i rimborsi delle quote sono registrati a norma di Regolamento del Fondo, nel rispetto del principio della competenza temporale.

Criteri di valutazione

Il prezzo di valutazione dei titoli in portafoglio in ottemperanza a quanto disposto dalla normativa vigente è determinato sulla base dei seguenti parametri:

- i prezzi unitari utilizzati, determinati in base all'ultimo prezzo disponibile rilevato sul mercato di negoziazione, sono quelli del giorno di Borsa aperta al quale si riferisce il valore della quota;
- per i titoli di Stato italiani è l'ultimo prezzo rilevato sul Mercato Telematico (MOT) e, in mancanza di quotazione, il prezzo rilevabile dai providers presenti nella Pricing Policy;
- per i titoli obbligazionari quotati negoziati presso il Mercato Telematico (MOT) è il prezzo trade e, in mancanza di questo, il prezzo rilevabile dai providers presenti nella Pricing Policy;
- per i titoli quotati presso altri mercati regolamentati, è l'ultimo prezzo ufficiale disponibile entro le ore 24 italiane del giorno al quale si riferisce il valore della quota. Se il titolo è trattato su più mercati si applica la quotazione più significativa, tenuto conto anche delle quantità trattate e dell'operatività svolta dal Fondo. Nel caso in cui nel mercato di quotazione risultino contenuti gli scambi ed esistano elementi di scarsa liquidità, la valutazione tiene altresì conto del presumibile valore di realizzo determinabile anche sulla base delle informazioni reperibili su circuiti internazionali di

referimento oggettivamente considerate dai responsabili organi della SGR;

- per i titoli e le altre attività finanziarie non quotati, compresi quelli esteri, è il loro presumibile valore di realizzo sul mercato, individuato su un'ampia base di elementi di informazione - oggettivamente considerati dai responsabili organi della SGR - con riferimento alla peculiarità del titolo, alla situazione patrimoniale e reddituale degli emittenti, alla situazione del mercato e al generale andamento dei tassi di interesse;

- per le opzioni, i warrant e gli strumenti derivati trattati in mercati regolamentati è il prezzo di chiusura del giorno rilevato nel mercato di trattazione; nel caso di contratti trattati su più mercati è il prezzo più significativo, anche in relazione alle quantità trattate sulle diverse piazze e all'operatività svolta dal Fondo;

- per le opzioni, i warrant e gli strumenti derivati non trattati in mercati regolamentati è il valore corrente espresso dalla formula indicata dall'Organo di Vigilanza; qualora i valori risultassero incongruenti con le quotazioni espresse dal mercato, la SGR riconsidera il tasso d'interesse "risk free" e la volatilità utilizzati, al fine di ricondurne il risultato al presunto valore di realizzo;

- per la conversione in Euro delle valutazioni espresse in altre valute si applicano i relativi cambi correnti alla data di riferimento comunicati da WM Reuters. Le operazioni a termine in valuta sono convertite al tasso di cambio a termine corrente per scadenze corrispondenti a quelle delle operazioni oggetto di valutazione;

- per i titoli strutturati non quotati la valutazione viene effettuata procedendo alla valutazione distinta di tutte le singole componenti elementari in cui essi possono essere scomposti; per titoli strutturati si intendono quei titoli che incorporano una componente derivata e/o presentano il profilo di rischio di altri strumenti finanziari sottostanti. In particolare, non sono considerati titoli strutturati i titoli di Stato parametrati a tassi di interesse di mercato e i titoli obbligazionari di emissione societaria che prevedono il rimborso anticipato.

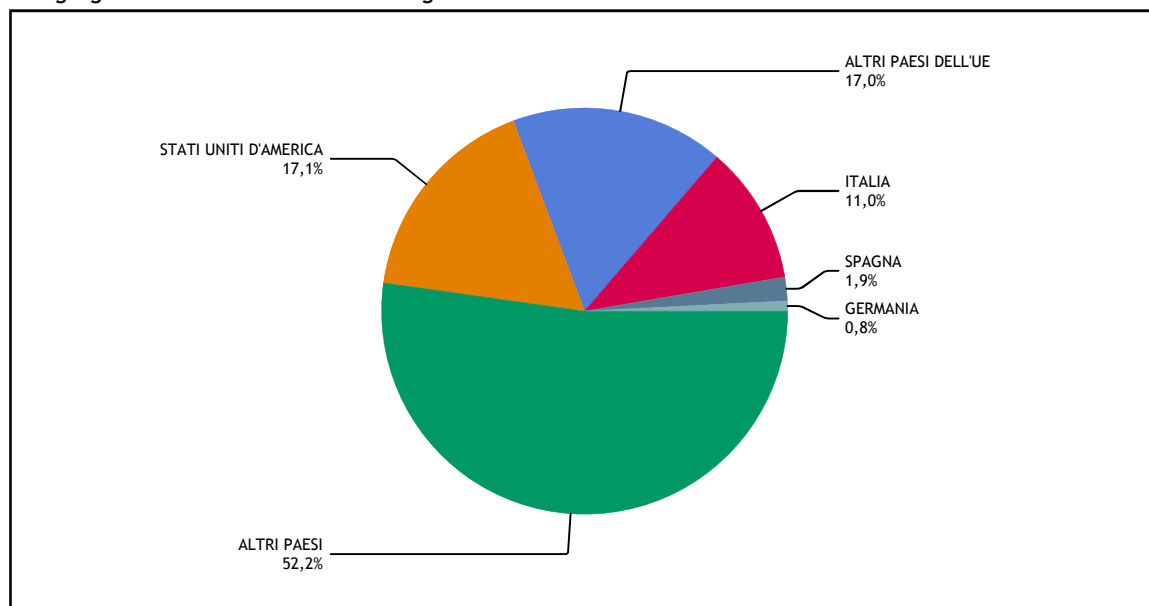


SEZIONE II - Le attività

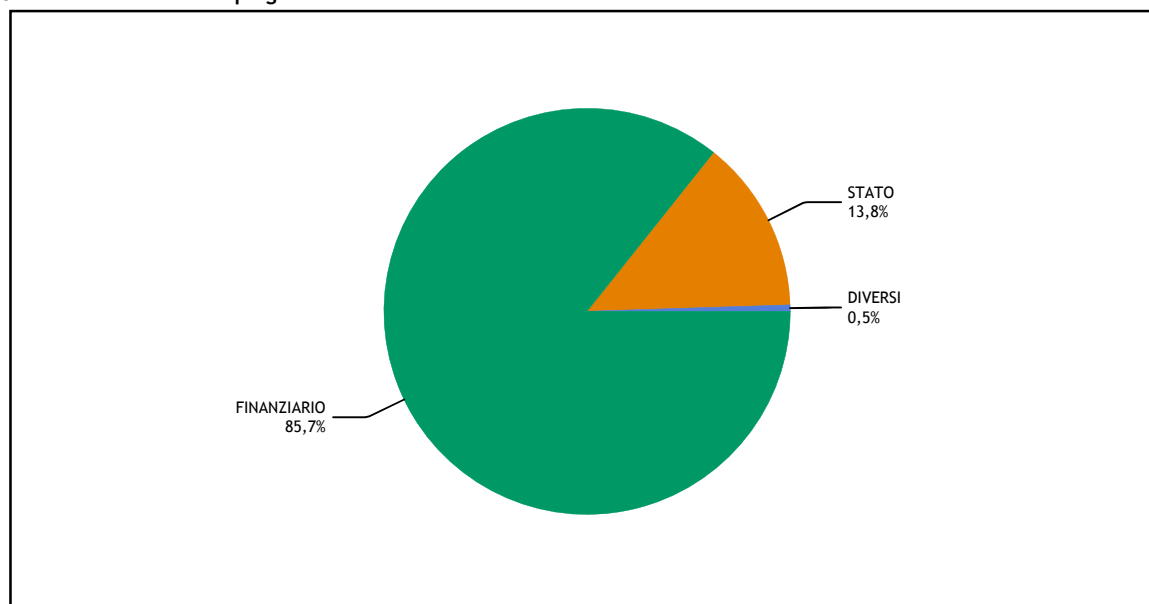
Qui di seguito vengono riportati alcuni grafici che forniscono l'indicazione della composizione del portafoglio del Fondo alla chiusura dell'esercizio, ripartito in base alle aree geografiche verso cui sono orientati gli investimenti e in base ai settori economici di impiego delle risorse del Fondo.

Si riporta inoltre l'elenco analitico dei principali strumenti finanziari detenuti dal Fondo (i primi 50 o comunque tutti quelli che superano lo 0,5% delle attività del Fondo).

Aree geografiche verso cui sono orientati gli investimenti



Settori economici di impiego delle risorse del Fondo



Si segnala che le parti di OICR sono classificate all'interno del settore finanziario.

Elenco analitico degli strumenti finanziari detenuti dal Fondo

Titolo	Quantità	Controvalore in euro	% su Totale attività
EF ACT ALLOC-Z	258	227.561	14,3%
EF-EQ USA-Z	701	211.454	13,3%
E FL E S 2 CL I	319	190.716	12,1%
EIS FL EQ S3	283	190.358	12,1%
CSETF ON EURO STOXX	503	92.290	5,9%
EF TOP EUROP-Z	502	89.902	5,7%
EF BOND HY-Z	266	75.110	4,8%
EF GLB M CRED-Z	749	75.027	4,8%
EF GLB BD-Z	744	74.637	4,7%
BOTS ZC 07/24	53.000	52.044	3,3%
ISHARES S&P 500 MONT	440	48.158	3,1%
BOTS 05/25 ZC	47.000	45.496	2,9%
SGLT ZC 11/24	30.000	28.974	1,8%
ISHARES MSCI EM ACC	663	22.933	1,5%
BOTS ZC 08/24	22.000	21.193	1,3%
BUBILL ZC 11/24	13.000	12.551	0,8%
BOTS 06/24 ZC	13.000	12.528	0,8%
BOTS ZC 11/24	13.000	12.527	0,8%
BOTS ZC 07/24	13.000	12.512	0,8%
BOTS ZC 04/25	11.000	10.618	0,7%
ISHARES CORE MSCI JP	801	7.628	0,5%
EC MON MRK T1 A	0	1	0,0%
Totale		1.514.218	96,0%
Altri strumenti finanziari			
Totale strumenti finanziari		1.514.218	96,0%



II.1 STRUMENTI FINANZIARI QUOTATI

Ripartizione degli strumenti finanziari quotati per Paese di residenza dell'emittente:

	Paesi di residenza dell'emittente			
	Italia	Paesi dell'UE	Altri paesi dell' OCSE	Altri paesi
Titoli di debito: - di Stato - di altri enti pubblici - di banche - di altri	166.918	41.525		
Titoli di capitale: - con diritto di voto - con voto limitato - altri				
Parti di OICR: - OICVM - FIA aperti retail - altri		257.303	267.240	781.232
Totali: - in valore assoluto - in percentuale del totale delle attività	166.918 10,6	298.828 19,0	267.240 17,0	781.232 49,4

Nel caso di quote di OICR, la ripartizione per paese di residenza dell'emittente è stata effettuata tenendo in considerazione i mercati prevalenti nei quali gli OICR investono.

Ripartizione degli strumenti finanziari quotati per mercato di quotazione:

	Mercato di quotazione			
	Italia	Paesi dell'UE	Altri paesi dell'OCSE	Altri paesi
Titoli quotati Titoli in attesa di quotazione	238.009	1.276.209		
Totali: - in valore assoluto - in percentuale del totale delle attività	238.009 15,1	1.276.209 80,9		

Si segnala che, le quote di OICR, in accordo con quanto stabilito dal Regolamento della Banca d'Italia, sono ricondotte tra gli strumenti finanziari quotati. La ripartizione per mercato di quotazione, in tal caso, viene effettuata in base al paese di residenza della SGR che li ha istituiti.

Movimenti dell'esercizio:

	Controvalore acquisti	Controvalore vendite/rimborsi
Titoli di debito: - titoli di Stato - altri	569.475	568.481
Titoli di capitale Parti di OICR	1.177.628	2.555.568
Totale	1.747.103	3.124.049

II.3 TITOLI DI DEBITO

1) Non risultano in portafoglio titoli strutturati.

2) Duration modificata per valuta di denominazione.

Qui di seguito si riporta la ripartizione dei titoli di debito e degli strumenti finanziari derivati con sottostanti titoli di debito o tassi di interesse, in funzione della valuta di denominazione e della durata finanziaria (duration) modificata:

Valuta	Duration in anni		
	minore o pari ad 1	compresa tra 1 e 3,6	maggiore di 3,6
Euro	208.443		

II.8 POSIZIONE NETTA DI LIQUIDITÀ

La posizione netta di liquidità è composta dalle seguenti sottovoci:

Descrizione	Importo
Liquidità disponibile	57.864
- Liquidità disponibile in euro	57.862
- Liquidità disponibile in divisa estera	2
Totale posizione netta di liquidità	57.864

II.9 ALTRE ATTIVITÀ

Le altre attività sono composte dalle seguenti sottovoci:

Descrizione	Importo
Ratei attivi	3.515
- Su liquidità disponibile	180
- Su titoli di debito	3.335
Altre	981
- Risconti per Contributo Consob e spese di pubblicazione	981
Totale altre attività	4.496



SEZIONE III - Le passività

III.1 FINANZIAMENTI RICEVUTI

Il Fondo ricorre a forme di finanziamento rappresentate da affidamenti temporanei di conto corrente concessi dal Depositario che non risultano essere utilizzati a fine esercizio e a forme di indebitamento a vista con Intesa Sanpaolo S.p. A., al fine di far fronte ad una dilazione temporale nel versamento dei margini di variazione relativi a operazioni in strumenti finanziari derivati su mercati regolamentati.

Qui di seguito si riporta il riepilogo dei finanziamenti in essere a fine periodo:

Finanziamenti ricevuti	Importo
- Finanziamenti EUR	1

III.6 ALTRE PASSIVITÀ

Le altre passività sono composte dalle seguenti sottovoci:

Descrizione	Importo
Provvigioni ed oneri maturati e non liquidati	12.437
- Commissioni Depositario, custodia e amministrazione titoli	26
- Provvigioni di gestione	1.428
- Ratei passivi su conti correnti	32
- Commissione calcolo NAV	57
- Commissioni di tenuta conti liquidità	21
- Provvigioni di incentivo	10.873
Altre	9.591
- Società di revisione	7.577
- Spese per pubblicazione	2.014
Totale altre passività	22.028

SEZIONE IV - Il Valore Complessivo Netto

- 1) A fine periodo non risultano quote di Classe A e Classe D in circolazione detenute da investitori qualificati.
- 2) Le quote in circolazione a fine periodo detenute da soggetti non residenti risultano nulle per la Classe A e nulle per la Classe D delle quote in circolazione alla data di chiusura.
- 3) Le componenti che hanno determinato la variazione della consistenza del patrimonio netto tra l'inizio e la fine del periodo sono qui di seguito riportate:

Variazioni del patrimonio netto				
Classe A		Anno 2024	Anno 2023	Anno 2022
Patrimonio netto a inizio periodo		1.271.430	2.271.386	2.708.835
Incrementi:	a) sottoscrizioni: - sottoscrizioni singole - piani di accumulo - switch in entrata b) risultato positivo della gestione	83.986		
Decrementi:	a) rimborsi: - riscatti - piani di rimborso - switch in uscita b) proventi distribuiti c) risultato negativo della gestione	765.822 517.957 247.865 59.439	940.517 705.348 235.169	346.032 346.032 91.417
Patrimonio netto a fine periodo		589.594	1.271.430	2.271.386

Variazioni del patrimonio netto				
Classe D		Anno 2024	Anno 2023	Anno 2022
Patrimonio netto a inizio periodo		1.407.763	1.946.984	2.214.894
Incrementi:	a) sottoscrizioni: - sottoscrizioni singole - piani di accumulo - switch in entrata b) risultato positivo della gestione	110.321		
Decrementi:	a) rimborsi: - riscatti - piani di rimborso - switch in uscita b) proventi distribuiti c) risultato negativo della gestione	524.207 387.505 136.702 28.922	489.555 400.426 89.129	159.330 134.328 25.002 36.116 72.464
Patrimonio netto a fine periodo		964.955	1.407.763	1.946.984

SEZIONE V - Altri dati patrimoniali

V.2 AMMONTARE DELLE ATTIVITÀ E PASSIVITÀ NEI CONFRONTI DI ALTRE SOCIETÀ DEL GRUPPO INTESA SANPAOLO

Le attività e passività in essere a fine periodo nei confronti delle altre società appartenenti al Gruppo Intesa Sanpaolo sono le seguenti:

	EURIZON CAPITAL SA	EURIZON INVEST. SICAV		
Strumenti finanziari detenuti	753.692	381.074		
(Incidenza % sul portafoglio)	49,8	25,2		
Strumenti finanziari derivati				
Depositi bancari				
Altre attività				
Finanziamenti ricevuti				
Altre passività				
Garanzie e impegni				

V.3 COMPOSIZIONE DELLE POSTE PATRIMONIALI DEL FONDO PER DIVISA DI DENOMINAZIONE

Le poste patrimoniali alla fine del periodo erano così ripartite per divisa di denominazione:

	ATTIVITÀ				PASSIVITÀ		
	Strumenti finanziari	Depositi bancari	Altre attività	TOTALE	Finanziamenti ricevuti	Altre passività	TOTALE
Franco Svizzero			1	1			
Euro	1.514.218		62.358	1.576.576	1	22.028	22.029
Dollaro Statunitense			1	1			
TOTALE	1.514.218		62.360	1.576.578	1	22.028	22.029

Parte C - Il risultato economico dell'esercizio

SEZIONE I - Strumenti finanziari quotati e non quotati e relative operazioni di copertura

I.1 RISULTATO DELLE OPERAZIONI SU STRUMENTI FINANZIARI

Il risultato delle operazioni del periodo è così dettagliabile:

Risultato complessivo delle operazioni su:	Utile/perdita da realizzi	di cui: per variazioni dei tassi di cambio	Plus / minusvalenze	di cui: per variazioni dei tassi di cambio
A. Strumenti finanziari quotati	100.056		134.686	
1. Titoli di debito	971		159	
2. Titoli di capitale				
3. Parti di OICR	99.085		134.527	
- OICVM	99.085		134.527	
- FIA				
B. Strumenti finanziari non quotati				
1. Titoli di debito				
2. Titoli di capitale				
3. Parti di OICR				

SEZIONE III - Altre operazioni di gestione e oneri finanziari

III.2 RISULTATO DELLA GESTIONE CAMBI

Le differenze di cambio derivanti dalla gestione della liquidità in valuta sono di seguito dettagliate:

Risultato della gestione cambi		
	Risultati realizzati	Risultati non realizzati
OPERAZIONI DI COPERTURA		
Operazioni a termine		
Strumenti finanziari derivati su tassi di cambio		
- future su valute e altri contratti simili		
- opzioni su tassi di cambio e altri contratti simili		
- swap e altri contratti simili		
OPERAZIONI NON DI COPERTURA		
Operazioni a termine		
Strumenti finanziari derivati su tassi di cambio		
- future su valute e altri contratti simili		
- opzioni su tassi e altri contratti simil		
- swap e altri contratti simili		
LIQUIDITÀ	-270	

III.3 INTERESSI PASSIVI SU FINANZIAMENTI RICEVUTI

Gli interessi passivi addebitati al Fondo nell'esercizio sono così dettagliabili:

Descrizione	Importi
Interessi passivi per scoperti di : - c/c denominati in Euro	-90
Totale interessi passivi su finanziamenti ricevuti	-90

III.4 ALTRI ONERI FINANZIARI

Gli altri oneri finanziari addebitati al Fondo nell'esercizio sono così dettagliabili:



Descrizione	Importi
Interessi negativi su saldi creditori	-3
Totale altri oneri finanziari	-3



SEZIONE IV - Oneri di gestione

IV.1 COSTI SOSTENUTI NEL PERIODO

I costi sostenuti nel complesso dal Fondo nell'esercizio sono così dettagliati:

ONERI DI GESTIONE	CLASSE	Importi complessivamente corrisposti				Importi corrisposti a soggetti del gruppo di appartenenza della SGR			
		Importo (migliaia di Euro)	% sul valore complessivo netto	% su valore dei beni negoziati	% su valore del finanziamento	Importo (migliaia di Euro)	% sul valore complessivo netto	% su valore dei beni negoziati	% su valore del finanziamento
1) Provvigioni di gestione	A	10	1,04						
1) Provvigioni di gestione	D	12	1,04						
- provvigioni di base	A	10	1,04						
- provvigioni di base	D	12	1,04						
2) Costo per il calcolo del valore della quota	A								
2) Costo per il calcolo del valore della quota	D	1	0,00						
3) Costi ricorrenti degli OICR in cui il fondo investe (*1)	A	3	0,54						
3) Costi ricorrenti degli OICR in cui il fondo investe (*1)	D	5	0,54						
4) Compenso del depositario	A								
4) Compenso del depositario	D	1	0,00						
5) Spese di revisione del fondo	A	3	0,35						
5) Spese di revisione del fondo	D	5	0,36						
6) Spese legali e giudiziarie	A								
6) Spese legali e giudiziarie	D								
7) Spese di pubblicazione del valore della quota	A	1	0,10						
7) Spese di pubblicazione del valore della quota	D	1	0,12						
8) Altri oneri gravanti sul fondo	A	1	0,08						
8) Altri oneri gravanti sul fondo	D	1	0,08						
- contributo di vigilanza	A	1	0,08						
- contributo di vigilanza	D	1	0,08						
- commissioni varie	A								
- commissioni varie	D								
- commissioni di garanzia	A								
- commissioni di garanzia	D								
9) Commissioni di collocamento	A								
9) Commissioni di collocamento	D								
COSTI RICORRENTI TOTALI (SOMMA DA 1 A 9)	A	18	2,11						
COSTI RICORRENTI TOTALI (SOMMA DA 1 A 9)	D	26	2,14						
10) Commissioni di performance (già provvig. di incentivo)	A	4	0,46						
10) Commissioni di performance (già provvig. di incentivo)	D	7	0,56						
11) Oneri di negoziazione di strumenti finanziari di cui:									
- su titoli azionari									
- su titoli di debito									
- su derivati									
- su OICR									
- Commissioni su C/V Divise Estere									
- Commissioni su prestito titoli									
12) Oneri finanziari per i debiti assunti dal fondo									
13) Oneri fiscali di pertinenza del fondo	A								
13) Oneri fiscali di pertinenza del fondo	D								
TOTALE SPESE (SOMMA DA 1 A 13)	A	22	2,57						
TOTALE SPESE (SOMMA DA 1 A 13)	D	33	2,70						

- (*1) I costi ricorrenti degli OICR sono di natura extracontabile e sono conformi alle Linee Guida del CESR/10-674

A fronte dell'attività di promozione e collocamento nonché dell'attività di assistenza fornita in via continuativa nei confronti dei partecipanti ai Fondi, anche nelle operazioni successive alla prima sottoscrizione e, laddove previsto, a fronte del servizio di consulenza, ai collocatori del Fondo sono stati riconosciuti i seguenti compensi:

- una quota parte degli importi percepiti dalla SGR a titolo di provvigioni di gestione, in media pari al 77,0%, corrispondente ad un importo di 7 migliaia di euro per la classe A, pari al 77,0%, corrispondente ad un importo di 10 migliaia di euro per la classe D.

IV.2 COMMISSIONI DI PERFORMANCE (già provvigioni di incentivo)

La commissione di performance a favore della Società di Gestione viene calcolata e liquidata sulla base di quanto previsto dal Regolamento del Fondo così come esplicitato nella presente relazione tra le caratteristiche del Fondo Comune d'Investimento al relativo paragrafo delle "Spese ed oneri a carico del Fondo".

Alla fine dell'esercizio sono state accantonate commissione di performance, in quanto le stesse risultavano dovute rispetto al calcolo effettuato a fine periodo contabile, pari a euro 10.873.

La variazione delle Classi del Fondo, la variazione delle Classi del Fondo rispetto all'HWM e la variazione del parametro di riferimento in base a cui è stato effettuato l'accantonamento sono le seguenti:

Variazione Classe A: 9,85%
 Variazione Classe A/HWM: 5,60%
 Variazione parametro di riferimento: 6,28%

Variazione Classe D: 9,73%
 Variazione Classe D/HWM: 5,42%
 Variazione parametro di riferimento: 6,28%

La commissione di performance stimata con riferimento all'ultimo giorno dell'esercizio contabile non risulta essere una passività certa in quanto l'importo dovuto sarà determinato e addebitato soltanto il primo giorno di calcolo del valore quota successivo alla chiusura del periodo.

Tale ammontare calcolato e prelevato il 04/06/2024 è risultato pari a euro 4.150 per la classe A e euro 6.534 per la classe D.

Commissioni di performance nell'esercizio	A	D
Importo delle commissioni di performance addebitate	4.210	6.663
Commissioni di performance (in percentuale del NAV)	0,7	0,7

IV.3 REMUNERAZIONI

Le Politiche di remunerazione e incentivazione della SGR sono state predisposte sulla base delle Politiche di Remunerazione del Gruppo Intesa Sanpaolo e, per quanto non in contrasto, non disciplinato o più restrittivo della normativa del settore bancario, nel rispetto delle disposizioni europee e nazionali che regolamentano il settore del Risparmio Gestito.

Al riguardo, la SGR elabora ed attua politiche e prassi di remunerazione ed incentivazione coerenti con le proprie caratteristiche, la propria dimensione e quella degli OICR gestiti, l'organizzazione interna, la natura, la portata e la complessità delle attività. L'applicazione dei sistemi di incentivazione per il personale della SGR è subordinata alle seguenti condizioni: (i) di attivazione a livello di Gruppo Intesa Sanpaolo e della SGR; (ii) di "finanziamento" previste dai connessi meccanismi a livello di Gruppo e della SGR, nonché (iii) di accesso individuale.

Tali condizioni sono ispirate ai principi di sostenibilità finanziaria della componente variabile dei compensi e rappresentate dalla verifica della "qualità" dei risultati reddituali raggiunti e della coerenza con i limiti previsti nell'ambito del quadro di riferimento per la determinazione della propensione al rischio del Gruppo Intesa Sanpaolo.

Nel dettaglio, la struttura della retribuzione variabile prevede modalità di erogazione differenziate in funzione del ruolo ricoperto (ad esempio nel caso del cd. "personale più rilevante") e del rapporto tra retribuzione variabile e fissa che prevede l'applicazione dei requisiti più stringenti della regolamentazione comunitaria, nazionale e di Gruppo, tra cui: (i) il differimento, ovvero la corresponsione della retribuzione variabile negli anni successivi a quello di maturazione; (ii) l'assegnazione di parte in contanti e parte in strumenti finanziari; (iii) la previsione di un meccanismo di mantenimento degli strumenti finanziari assegnati; (iv) la previsione di meccanismi di correzione che prevedano la riduzione parziale e/o totale della retribuzione variabile ovvero la restituzione dei premi già corrisposti. Sono, inoltre, vietate eventuali strategie di copertura personale o assicurazioni sulla remunerazione che possano alterare gli effetti di allineamento al rischio insiti nei meccanismi di remunerazione.

Con specifico riferimento alla filiera dei gestori, la definizione della remunerazione variabile viene effettuata tenendo conto del profilo di rischio/rendimento dei diversi patrimoni gestiti al fine di orientare e premiare le migliori performance e al tempo stesso allineare i sistemi incentivanti agli interessi degli investitori. La valutazione delle performance viene effettuata sulla base del livello di professionalità e della tipologia e complessità delle attività gestite. Oltre a tali valutazioni, è inoltre considerato il livello di raggiungimento di prestazioni qualitative di tipo discrezionale e/o progettuale, che rafforzano l'orientamento del singolo a obiettivi di lungo termine e verso performance sostenibili. Le politiche di remunerazione e incentivazione della SGR sono altresì coerenti con le previsioni in tema di integrazione

dei rischi di sostenibilità ai sensi del Regolamento UE 2019/2088.

Ciò posto, si forniscono le seguenti informazioni relative all'applicazione delle Politiche di remunerazione relative all'esercizio 2023:

- la remunerazione totale del personale della SGR è risultata pari a 59,8 milioni di euro, di cui 41,0 milioni di euro riconducibili alla componente fissa e 18,9 milioni di euro alla componente variabile liquidata. Al 31 dicembre 2023 il personale della SGR era composto da n. 531 dipendenti;

- la remunerazione totale del personale complessivamente coinvolto, anche in via non esclusiva, nella gestione delle attività del Fondo è risultata complessivamente pari a 1,3 milioni di euro, di cui 1,0 milioni di euro riconducibili alla componente fissa e 0,3 milioni di euro alla componente variabile;

- la remunerazione totale del personale più rilevante della SGR, ammonta complessivamente a 12,9 milioni di euro. La stessa risulta essere suddivisa tra le seguenti categorie di "personale più rilevante" di seguito indicate:

- i) membri esecutivi e non esecutivi del Consiglio di Amministrazione, per complessivi 3,0 milioni di euro;

- ii) i soggetti che riportano direttamente al vertice aziendale, nonché coloro i quali riportano direttamente al Consiglio di Amministrazione, all'Amministratore Delegato e al Collegio Sindacale, per complessivi 3,8 milioni di euro;

- iii) personale appartenente alle funzioni aziendali di controllo, per complessivi 0,9 milioni di euro;

- iv) altri soggetti che, individualmente o collettivamente, assumono rischi in modo significativo per la SGR o per i Fondi gestiti, per complessivi 5,2 milioni di euro;

- v) altri soggetti la cui remunerazione totale si collochi nella medesima fascia retributiva delle categorie sub ii) e iv), per complessivi 0,2 milioni di euro;

- la proporzione della remunerazione totale del personale attribuibile al Fondo è pari allo 0,3% del costo del personale coinvolto nella gestione del Fondo, cui corrisponde un numero medio di beneficiari pari a 12,4;

- le informazioni relative alle remunerazioni sono state determinate sulla base della contabilità industriale della SGR utilizzando i dati del Bilancio d'esercizio; gli esiti del riesame periodico svolto dal Consiglio di Amministrazione hanno riscontrato la rispondenza delle prassi operative seguite nella determinazione del sistema incentivante rispetto alle Politiche deliberate dagli Organi aziendali e alle disposizioni normative e di Gruppo in materia; non si evidenziano modifiche sostanziali rispetto alle Politiche di Remunerazione valide per il periodo precedente.

La sintesi delle Politiche di remunerazione e incentivazione della SGR è disponibile nel sito internet della SGR.

SEZIONE V - Altri ricavi ed oneri

Si riportano qui di seguito i dettagli delle voci interessi attivi su disponibilità liquide, altri ricavi e altri oneri:

Descrizione	Importi
Interessi attivi su disponibilità liquide	931
- C/C in Euro	858
- C/C in Dollaro Statunitense	73
Altri ricavi	132
- Sopravvenienze attive	102
- Ricavi vari	30
Altri oneri	-1.336
- Commissione su contratti regolati a margine	-77
- Spese bancarie	-32
- Sopravvenienze passive	-994
- Spese varie	-233
Totale	-273

Parte D - Altre informazioni

2. INFORMAZIONE SUGLI ONERI DI INTERMEDIAZIONE

Nell'esercizio sono stati corrisposti oneri di intermediazione esplicitati dalle controparti e relativi ad operazioni effettuate in strumenti finanziari. Tali oneri sono stati così riconosciuti alle seguenti categorie di intermediari:

	<i>Soggetti non appartenenti al gruppo</i>	<i>Soggetti appartenenti al gruppo</i>	<i>Totale</i>
Banche italiane	77		77
SIM			
Banche e imprese di investimento estere			
Altre controparti			

3. INFORMAZIONE SULLE UTILITÀ RICEVUTE

La SGR assorbe direttamente i costi connessi alla ricerca in materia di investimenti relativi ai prodotti gestiti al fine di mantenere inalterato il livello di qualità e di valore per tutti gli investitori, evitando di addebitare tali oneri al patrimonio gestito.

La SGR considera comunque ammissibili le seguenti tipologie di benefici non monetari di minore entità:

- a) le informazioni o la documentazione relativa a uno strumento finanziario o a un servizio di investimento di natura generica ovvero personalizzata in funzione di uno specifico cliente;
- b) il materiale scritto da terzi, commissionato e pagato da un emittente societario o da un emittente potenziale per promuovere una nuova emissione da parte della società, o quando l'intermediario è contrattualmente impegnato e pagato dall'emittente per produrre tale materiale in via continuativa, purché il rapporto sia chiaramente documentato nel materiale e quest'ultimo sia messo a disposizione di qualsiasi intermediario che desideri riceverlo o del pubblico in generale nello stesso momento;
- c) partecipazione a convegni, seminari e altri eventi formativi sui vantaggi e sulle caratteristiche di un determinato strumento finanziario o servizio di investimento;
- d) ospitalità di un valore de minimis ragionevole, come cibi e bevande nel corso di un incontro di lavoro o di una conferenza, seminario o altri eventi di formazione di cui alla lettera c).

5. TURNOVER

Il tasso di movimentazione del portafoglio del Fondo (c.d. turnover), espresso dal rapporto percentuale tra la somma degli acquisti e delle vendite di strumenti finanziari, al netto delle sottoscrizioni e rimborsi delle quote del Fondo, e il patrimonio netto medio del Fondo, nell'esercizio è stato pari a 168,6%.

TRASPARENZA DELLE OPERAZIONI DI FINANZIAMENTO TRAMITE TITOLI (SFT) E TOTAL RETURN SWAP ED EVENTUALE RIUTILIZZO

Con riferimento all'obbligo previsto dall'art. 13 comma 1 lett. a. del Regolamento UE 2015/2365 (Regolamento SFT) sulla trasparenza delle operazioni di finanziamento tramite titoli e dei total return swap, si informa che il Fondo non presenta posizioni in essere, relative a operazioni di Prestito titoli, Pronti contro termine, Repurchase transaction e Total return swap, alla data di riferimento della presente relazione e non ha fatto ricorso a tali operazioni nel periodo di riferimento della stessa.

Pertanto non sono rappresentate le informazioni previste alla sezione A dell'allegato del citato Regolamento UE.