

Epsilon Protetto Plus 1 Anno - Edizione 5

Relazione semestrale
al 30 aprile 2024



Sede Legale

Via Melchiorre Gioia, 22
20124 Milano - Italia
Tel. +39 02 8810.8820
Fax +39 02 7005.7447

Epsilon SGR S.p.A.

Capitale Sociale € 5.200.000,00 i.v. • Codice Fiscale e iscrizione Registro Imprese di Milano n. 11048700154
Società partecipante al Gruppo IVA "Intesa Sanpaolo", Partita IVA 11991500015 (IT11991500015) • Iscritta
all'Albo delle SGR, al n. 22 nella Sezione Gestori di OICVM • Società soggetta all'attività di direzione e coordinamento
di **Intesa Sanpaolo S.p.A.** ed appartenente al Gruppo Bancario Intesa Sanpaolo, iscritto all'Albo dei Gruppi
Bancari • Socio Unico: Eurizon Capital SGR S.p.A. • Aderente al Fondo Nazionale di Garanzia

INDICE

SOCIETÀ DI GESTIONE

FONDI GESTITI

IL DEPOSITARIO

SOGGETTI CHE PROCEDONO AL COLLOCAMENTO

FONDO COMUNE D'INVESTIMENTO

NOTA ILLUSTRATIVA

RELAZIONE SEMESTRALE AL 30 APRILE 2024:

- *SITUAZIONE PATRIMONIALE*
- *PRINCIPI CONTABILI E CRITERI DI VALUTAZIONE*
- *ELENCO DEGLI STRUMENTI FINANZIARI*
- *TRASPARENZA DELLE OPERAZIONI DI FINANZIAMENTO TRAMITE TITOLI E TOTAL RETURN SWAP*



SOCIETÀ DI GESTIONE

La società di gestione EPSILON ASSOCIATI - SOCIETÀ DI GESTIONE DEL RISPARMIO S.p.A. o per brevità, EPSILON SGR S.p.A., di seguito "la SGR" o "la Società", è stata costituita con la denominazione di "Apokè Ten S.r.l." in data 3 novembre 1993 a Milano con atto del notaio Michele Marchetti, n. repertorio 44184/5446.

In data 28 aprile 1997 la Società ha assunto la denominazione sociale di "EPSILON Associati Società di Intermediazione Mobiliare S.p.A.". In data 3 dicembre 1999 la Società ha modificato la denominazione sociale in "EPSILON Associati Società di Gestione del Risparmio S.p.A.".

La Società è iscritta all'Albo delle Società di Gestione del Risparmio, tenuto dalla Banca d'Italia ai sensi dell'articolo 35 del D. Lgs. 58/98, nella Sezione Gestori di OICVM al n.22.

La Società ha sede legale in Milano, Via Melchiorre Gioia 22.

Sito Internet: www.eurizoncapital.com

La durata della SGR è fissata sino al 31 dicembre 2050, mentre l'esercizio sociale si chiude il 31 dicembre di ogni anno.

Il capitale sociale sottoscritto e interamente versato è di euro 5.200.000 ed è integralmente posseduto da Eurizon Capital SGR S.p.A.. La SGR è soggetta all'attività di direzione e coordinamento della Capogruppo Intesa Sanpaolo S.p.A. che detiene l'intero capitale sociale di Eurizon Capital SGR S.p.A..

La composizione degli Organi Sociali alla data di approvazione della presente relazione è la seguente:

CONSIGLIO DI AMMINISTRAZIONE

Dott.ssa	Maria Luisa GOTA	Presidente
Dott.	Oreste AULETA	Amministratore Delegato e Direttore Generale
Avv.	Gianluigi BACCOLINI	Consigliere indipendente
Dott.	Salvatore BOCCHETTI	Consigliere indipendente
Dott.	Rodolfo MASTO	Consigliere indipendente
Dott.ssa	Sabrina RACCA	Consigliere
Dott.	Alessandro Maria SOLINA	Consigliere
Dott.	Andrea CHIOATTO	Consigliere

COLLEGIO SINDACALE

Prof.Avv.	Andrea MORA	Presidente
Dott.ssa	Roberta BENEDETTI	Sindaco effettivo
Dott.	Francesco SPINOSO	Sindaco effettivo
Dott.ssa	Giovanna CONCA	Sindaco supplente
Dott.ssa	Giulia LECHI	Sindaco supplente

SOCIETÀ DI REVISIONE

EY S.p.A.

FONDI GESTITI

Epsilon SGR gestisce gli OICVM (Organismi di Investimento Collettivo in Valori Mobiliari) riportati di seguito:

EPSILON SGR S.p.A.

Epsilon Canada Equity ESG Index
 Epsilon Difesa 100 Azioni - Edizione 3
 Epsilon Difesa 100 Azioni - Edizione 4
 Epsilon Difesa 100 Azioni - Edizione 5
 Epsilon Difesa 100 Azioni - Edizione 6
 Epsilon Difesa 100 Azioni ESG Dicembre 2027
 Epsilon Difesa 100 Azioni ESG Luglio 2029
 Epsilon Difesa 100 Azioni ESG Maggio 2029
 Epsilon Difesa 100 Azioni ESG Ottobre 2027
 Epsilon Difesa 100 Azioni Giugno 2027
 Epsilon Difesa 100 Azioni Luglio 2027
 Epsilon Difesa 100 Azioni Reddito 4 Anni - Edizione 3
 Epsilon Difesa 100 Azioni Reddito 4 Anni - Edizione 4
 Epsilon Difesa 100 Azioni Reddito 4 Anni - Edizione 5
 Epsilon Difesa 100 Azioni Reddito 4 Anni - Edizione 6
 Epsilon Difesa 100 Azioni Reddito 4 Anni - Edizione 7
 Epsilon Difesa 100 Azioni Reddito 4 Anni - Edizione 8
 Epsilon Difesa 100 Azioni Reddito ESG 4 Anni
 Epsilon Difesa 100 Azioni Reddito ESG 4 Anni - Edizione 2
 Epsilon Difesa 100 Azioni Reddito ESG Ottobre 2025
 Epsilon Difesa 100 Azioni Reddito Febbraio 2026
 Epsilon Difesa 100 Azioni Reddito Marzo 2026
 Epsilon Difesa 100 Azioni Settembre 2027
 Epsilon Difesa 100 Credito - Edizione 1
 Epsilon Difesa 100 Credito - Edizione 2
 Epsilon Difesa 100 Credito - Edizione 3
 Epsilon Difesa 100 Credito - Edizione 4
 Epsilon Difesa 100 Riserva - Edizione 1
 Epsilon Difesa 100 Riserva - Edizione 2
 Epsilon Difesa 100 Riserva - Edizione 3
 Epsilon Difesa 100 Riserva - Edizione 4
 Epsilon Difesa 100 Riserva - Edizione 5
 Epsilon Difesa 100 Riserva - Edizione 6
 Epsilon Difesa 100 Riserva - Edizione 7
 Epsilon Difesa 100 Riserva - Edizione 8
 Epsilon Difesa 100 Riserva - Edizione 9
 Epsilon Difesa 100 Riserva - Edizione 10
 Epsilon Difesa 100 Valute Reddito Giugno 2026
 Epsilon Difesa 100 Valute Reddito Luglio 2026
 Epsilon Difesa 85 Megatrend Azionario Aprile 2027
 Epsilon Difesa 85 Megatrend Azionario Gennaio 2027
 Epsilon DLongRun
 Epsilon EMU Government ESG Bond Index
 Epsilon Euro Corporate High Yield SRI Bond Index
 Epsilon Euro Corporate SRI Index
 Epsilon European Equity ESG Index
 Epsilon European Equity Large Cap Index
 Epsilon Flessibile 20
 Epsilon Global Equity ESG Index
 Epsilon Global Government ESG Bond Index
 Epsilon Imprese Difesa 100 - Edizione 4

Epsilon Imprese Difesa 100 ESG - Edizione 2
 Epsilon Imprese Difesa 100 ESG - Edizione 3
 Epsilon Imprese Difesa 100 ESG Dicembre 2025
 Epsilon Imprese Difesa 100 Riserva - Edizione 5
 Epsilon Italy Bond Short Term
 Epsilon Obbligazioni 2027
 Epsilon Obbligazioni 2028
 Epsilon Orizzonte Protetto 5 Anni
 Epsilon Orizzonte Protetto 5 Anni - Edizione 2
 Epsilon Progressione 20 Protetto
 Epsilon Protetto 1 anno
 Epsilon Protetto Plus 1 Anno
 Epsilon Protetto Plus 1 Anno - Edizione 2
 Epsilon Protetto Plus 1 Anno - Edizione 3
 Epsilon Protetto Plus 1 Anno - Edizione 4
 Epsilon Protetto Plus 1 Anno - Edizione 5
 Epsilon Protetto Plus 1 Anno - Edizione 6
 Epsilon Protezione 1 Anno
 Epsilon Protezione 1 Anno - Edizione 2
 Epsilon Protezione 1 Anno - Edizione 3
 Epsilon Protezione 1 Anno - Edizione 4
 Epsilon QEquity
 Epsilon QIncome
 Epsilon Qreturn
 Epsilon QValue
 Epsilon Risparmio Aprile 2026
 Epsilon Risparmio Dicembre 2025
 Epsilon Risparmio Luglio 2026
 Epsilon Risparmio Marzo 2026
 Epsilon Risparmio Novembre 2025
 Epsilon Soluzione Obbligazionaria x 4 - Dicembre 2025
 Epsilon Soluzione Obbligazionaria x 4 - Luglio 2025
 Epsilon Soluzione Obbligazionaria x 4 - Settembre 2025
 Epsilon STEP 30 Megatrend ESG Dicembre 2027
 Epsilon STEP 30 Megatrend ESG Dicembre 2027 - Edizione 2
 Epsilon STEP 30 Megatrend ESG Giugno 2027
 Epsilon STEP 30 Megatrend ESG Settembre 2027
 Epsilon STEP 30 Megatrend Marzo 2028
 Epsilon US Corporate SRI Bond Index
 Epsilon US Equity ESG Index
 Epsilon US Equity Value ESG Index
 Epsilon US Treasury Bond Index
 Epsilon Valore Dollaro
 Epsilon Valore Dollaro - Edizione 2

IL DEPOSITARIO

Il Depositario del Fondo è “State Street Bank International GmbH - Succursale Italia” (di seguito, il “Depositario”), via Ferrante Aporti 10, Milano, iscritta al n. 5757 dell'Albo delle Banche tenuto dalla Banca d'Italia e aderente al Fondo di Protezione dei Depositi dell'associazione delle banche tedesche.

Il Depositario adempie agli obblighi di custodia degli strumenti finanziari ad esso affidati e alla verifica della proprietà nonché alla tenuta delle registrazioni degli altri beni. Il Depositario, se non sono affidate a soggetti diversi, detiene altresì le disponibilità liquide del Fondo e nell'esercizio delle proprie funzioni:

- accerta la legittimità delle operazioni di vendita, emissione, riacquisto, rimborso e annullamento delle quote del Fondo, nonché la destinazione dei redditi dello stesso;
- accerta la correttezza del calcolo del valore delle quote del Fondo;
- accerta che nelle operazioni relative al Fondo la controprestazione sia rimessa nei termini d'uso;
- esegue le istruzioni del Gestore se non sono contrarie alla legge, al Regolamento o alle prescrizioni degli Organi di Vigilanza.



SOGGETTI CHE PROCEDONO AL COLLOCAMENTO

Il collocamento delle quote del Fondo è stato effettuato dalla Società di Gestione per il tramite del seguente soggetto:

a) Banche

Intesa Sanpaolo S.p.A..

Pitz
6

FONDO COMUNE D'INVESTIMENTO

Il fondo "EPSILON PROTETTO PLUS 1 ANNO - EDIZIONE 5" è stato istituito in data 27 luglio 2023, ai sensi del Regolamento della Banca d'Italia del 19 gennaio 2015 in materia di gestione collettiva del risparmio come successivamente modificato. Il Regolamento del Fondo non è stato sottoposto all'approvazione specifica della Banca d'Italia in quanto rientra nei casi in cui l'approvazione si intende rilasciata in via generale. Il Fondo è operativo dal 12 settembre 2023.

La sottoscrizione delle quote del Fondo è stata effettuata esclusivamente durante il "Periodo di Sottoscrizione", compreso tra il 12 settembre 2023 ed il 31 ottobre 2023.

La durata del Fondo è fissata al 31 dicembre 2030 salvo proroga.

La scadenza del ciclo di investimento del Fondo è stabilita al 5 novembre 2024.

Il Fondo, denominato in euro, è del tipo a distribuzione. La SGR procede con riferimento all'ultimo giorno di valorizzazione dell'esercizio contabile chiuso al 31 ottobre 2024, alla distribuzione ai partecipanti di un ammontare predeterminato, compreso tra l'1,50% ed il 2,00% del valore iniziale della quota del Fondo. L'ammontare predeterminato oggetto di distribuzione è definito in misura puntuale entro i sette giorni successivi alla data di chiusura del "Periodo di Sottoscrizione" ed è reso noto ai partecipanti mediante avviso pubblicato sul sito Internet della SGR www.eurizoncapital.com.

Tale distribuzione può essere superiore al risultato conseguito nel periodo considerato e può comportare la restituzione di parte dell'investimento iniziale del partecipante. In particolare, rappresenta una restituzione di capitale, anche ai fini fiscali, la parte di importo distribuito che eccede il risultato conseguito nel periodo di riferimento o non è riconducibile a risultati conseguiti in periodi precedenti e non distribuiti. Rappresenta inoltre una restituzione di capitale, anche ai fini fiscali, la parte di importo distribuito fino a compensazione di eventuali risultati negativi di periodi precedenti. Il Consiglio di Amministrazione della SGR ha facoltà di non procedere ad alcuna distribuzione, tenuto conto dell'andamento del valore delle quote e della situazione di mercato. Hanno diritto alla distribuzione i partecipanti al Fondo esistenti il giorno precedente a quello della quotazione ex-cedola. I diritti rivenienti dalla distribuzione si prescrivono ai sensi di legge a favore del Fondo.

La partecipazione al Fondo si realizza attraverso la sottoscrizione di quote o il loro successivo acquisto a qualsiasi titolo.

La sottoscrizione di quote può avvenire solo a fronte del versamento di un importo corrispondente al valore delle quote di partecipazione.

I partecipanti al Fondo possono, in qualsiasi momento, chiedere alla SGR il rimborso totale o parziale delle quote possedute. Il rimborso può alternativemente avvenire a mezzo bonifico o assegno circolare o bancario non trasferibile all'ordine dell'avente diritto.

Il valore del rimborso è determinato in base al valore unitario delle quote del giorno di ricezione della domanda da parte della SGR. Quando nel giorno di ricezione della domanda non è prevista la valorizzazione del Fondo, il valore del rimborso è determinato in base al primo valore del Fondo successivamente determinato.

La SGR provvede, tramite il Depositario, al pagamento dell'importo nel più breve tempo possibile e non oltre il termine di quindici giorni dalla data in cui la domanda è pervenuta, salvi i casi di sospensione del diritto di rimborso.

Caratteristiche del Fondo

Il Fondo di tipo aperto, rientrante nell'ambito di applicazione della Direttiva 2009/65/CE come successivamente modificata ed integrata, e a capitale protetto, appartiene alla categoria "Obbligazionari Flessibili".

In relazione allo stile gestionale adottato dal Fondo non è possibile individuare un benchmark coerente con i rischi connessi con la politica di investimento del Fondo medesimo.

Il Fondo, di tipo obbligazionario flessibile, adotta una politica di investimento fondata su una durata predefinita, pari a 1 anno. In particolare, la scadenza del ciclo di investimento del Fondo è identificata nel primo giorno di valorizzazione in cui risulta decorso 1 anno dalla data di chiusura del "Periodo di Sottoscrizione".

Il Fondo mira a conseguire una crescita contenuta del capitale investito ("Obiettivo di crescita contenuta") e contestualmente a minimizzare, attraverso l'utilizzo di particolari tecniche di gestione, la probabilità di perdita del capitale investito. Gli obiettivi perseguiti dal Fondo non costituiscono, in alcun modo, una garanzia di rendimento positivo o di restituzione del capitale investito in ogni giorno di valorizzazione del ciclo di investimento ("Obiettivo di protezione").

Il valore della quota protetto ("Valore Protetto"), in ogni giorno di valorizzazione del ciclo di investimento, è il valore unitario iniziale della quota del Fondo a cui vengono effettuate le sottoscrizioni, pari a 5 euro.

Gli investimenti sono effettuati principalmente in strumenti finanziari di natura obbligazionaria e/o monetaria di emittenti governativi o di organismi sovranazionali/agenzie dell'Area Euro. Gli investimenti in strumenti finanziari di natura obbligazionaria e/o monetaria di emittenti societari non possono superare il 20% del totale delle attività del Fondo. È escluso l'investimento in strumenti finanziari di natura azionaria o recanti opzione su azioni.



Gli strumenti finanziari di natura obbligazionaria/monetaria oggetto di investimento presentano un rating pari ad investment grade; non è previsto alcun limite con riguardo al merito di credito degli emittenti italiani. Gli investimenti in strumenti finanziari di natura obbligazionaria/monetaria di emittenti di Paesi Emergenti non possono superare il 10% del totale delle attività del Fondo.

La durata media finanziaria (duration) del Fondo è inferiore a 3 anni. L'esposizione a valute diverse dall'euro non può superare il 20% del totale delle attività del Fondo.

Il Fondo può inoltre investire:

- in depositi bancari denominati in qualsiasi valuta, fino al 20% del totale delle attività;
- in parti di OICVM e FIA aperti non riservati, compatibili con la politica di investimento del Fondo, fino al 10% del totale delle attività.

Il Fondo utilizza strumenti finanziari derivati per finalità di copertura dei rischi e per finalità diverse da quelle di copertura. L'esposizione complessiva in strumenti finanziari derivati non può essere superiore al valore complessivo netto del Fondo e deve risultare coerente con la politica di investimento. Tale esposizione è calcolata secondo il metodo degli impegni, secondo quanto stabilito nella disciplina di vigilanza.

Lo stile di gestione è flessibile. Al fine di conseguire l'Obiettivo di protezione, il Fondo investirà principalmente in strumenti finanziari di natura obbligazionaria/monetaria di emittenti governativi o di organismi sovranazionali/agenzie dell'Area Euro. Contestualmente il Fondo stipulerà, nel rispetto dei limiti ed alle condizioni stabilite dalle vigenti disposizioni normative, contratti di Total Return Swap con intermediari di elevato standing e sottoposti alla vigilanza di un'autorità pubblica, mediante i quali corrisponderà alle controparti il rendimento totale (variazione di prezzo più rateo interessi) del portafoglio di strumenti finanziari oggetto del derivato e riceverà una remunerazione basata su un tasso di interesse variabile. La durata degli strumenti finanziari derivati risulterà in linea con la scadenza del ciclo di investimento del Fondo.

Al fine di conseguire l'Obiettivo di crescita contenuta, il Fondo investirà in strumenti finanziari derivati (ad esempio, "interest rate floor"). Inoltre, il Fondo potrà assumere esposizione ad "attività rischiose" attraverso l'investimento in strumenti finanziari derivati quotati e non quotati aventi quale sottostante titoli obbligazionari a medio/lungo termine e divise estere; tale esposizione sarà gestita tatticamente e potrà variare in base alla dinamica dei tassi di interesse dei mercati, a valutazioni di tipo qualitativo e alle indicazioni ottenute mediante modelli quantitativi.

Nella selezione degli investimenti vengono considerate anche informazioni di natura ambientale, sociale e di governo societario (cd. "Environmental, Social and Corporate governance factors" - fattori ESG).

A prescindere dagli orientamenti di investimento specifici del Fondo, resta comunque ferma la facoltà di:

- effettuare investimenti in strumenti finanziari non quotati, nei limiti previsti dalle vigenti disposizioni normative;
- detenere liquidità per esigenze di tesoreria;
- assumere, in relazione all'andamento dei mercati finanziari o ad altre specifiche situazioni congiunturali, scelte per la tutela dell'interesse dei partecipanti, che si discostino dalle politiche d'investimento.

Il Fondo può inoltre:

- acquistare titoli di società finanziate da società del Gruppo di appartenenza della SGR;
- negoziare strumenti finanziari con altri patrimoni gestiti dalla SGR;
- investire in parti di altri OICR gestiti dalla SGR o da altre società alla stessa legate tramite controllo comune o con una considerevole partecipazione diretta o indiretta.

La SGR ha facoltà di effettuare operazioni in divise estere (es. acquisti e vendite a pronti ed a termine, ecc.) ed utilizzare strumenti di copertura del rischio di cambio, coerentemente con la politica di investimento del Fondo. La SGR ha inoltre la facoltà di utilizzare tecniche di gestione efficiente del portafoglio (quali ad esempio operazioni di pronti contro termine, riporti, prestito titoli ed altre operazioni assimilabili) coerentemente con la politica di investimento del Fondo e nel rispetto dei limiti e delle condizioni stabilite dalle vigenti disposizioni normative.

Spese ed oneri a carico del Fondo

Le spese a carico del Fondo sono:

- la provvigione di gestione a favore della SGR pari allo 0,25% su base annua, calcolata ogni giorno di valorizzazione sul valore complessivo netto del Fondo. La provvigione di gestione è prelevata mensilmente dalle disponibilità del Fondo stesso il primo giorno di calcolo del valore unitario della quota del mese successivo a quello di riferimento.
- il costo per il calcolo del valore della quota del Fondo, nella misura massima dello 0,026% su base annua, calcolato ogni giorno di valorizzazione sul valore complessivo netto del Fondo e prelevato mensilmente dalle disponibilità di quest'ultimo il primo giorno di calcolo del valore unitario della quota del mese successivo a quello di riferimento;
- il compenso riconosciuto al Depositario per l'incarico svolto, nella misura massima dello 0,014% su base annua, calcolato



ogni giorno di valorizzazione sul valore complessivo netto del Fondo;

- le spese di pubblicazione del valore unitario delle quote e dei prospetti periodici del Fondo;
- le spese degli avvisi inerenti alla liquidazione del Fondo, alla distribuzione dell'ammontare predeterminato, alla disponibilità dei prospetti periodici nonché alle modifiche del Regolamento richieste da mutamenti della legge ovvero delle disposizioni di vigilanza;
- gli oneri della stampa dei documenti destinati al pubblico nonché gli oneri derivanti dagli obblighi di comunicazione alla generalità dei partecipanti, purché tali oneri non attengano a propaganda e a pubblicità o comunque al collocamento delle quote del Fondo;
- le spese per la revisione della contabilità e dei rendiconti del Fondo, ivi compreso quello finale di liquidazione;
- gli oneri finanziari per i debiti assunti dal Fondo e le spese connesse;
- le spese legali e giudiziarie sostenute nell'esclusivo interesse del Fondo;
- il contributo di vigilanza dovuto alla Consob nonché alle Autorità estere competenti, per lo svolgimento dell'attività di controllo e di vigilanza. Tra tali spese non sono in ogni caso comprese quelle relative alle procedure di commercializzazione del Fondo nei paesi diversi dall'Italia;
- i costi connessi con l'acquisizione e la dismissione delle attività del Fondo (es.: oneri di intermediazione inerenti alla compravendita di strumenti finanziari o di parti di OICR, all'investimento in depositi bancari nonché gli oneri connessi alla partecipazione agli OICR oggetto dell'investimento);
- gli oneri fiscali di pertinenza del Fondo.

Il pagamento delle suddette spese, salvo quanto diversamente indicato, è disposto dalla SGR mediante prelievo dalla disponibilità del Fondo con valuta non antecedente a quella del giorno di effettiva erogazione.

Il pagamento delle suddette spese, salvo quanto diversamente indicato, è disposto dalla SGR mediante prelievo dalla disponibilità del Fondo con valuta non antecedente a quella del giorno di effettiva erogazione.

In caso di investimento in OICR collegati, sul Fondo acquirente non vengono fatte gravare spese e diritti di qualsiasi natura relativi alla sottoscrizione e al rimborso delle parti degli OICR acquisiti. La SGR deduce dal proprio compenso, fino a concorrenza dello stesso, la provvigione di gestione percepita dal gestore degli OICR "collegati".

Regime fiscale

La SGR, ai sensi della Legge 10/2011, applica una ritenuta sul reddito realizzato direttamente in capo ai partecipanti.

La ritenuta viene applicata nella misura del 26%. La quota parte dei redditi riconducibile all'investimento in titoli governativi italiani ed equiparati e in obbligazioni emesse da Stati esteri white list e loro enti territoriali partecipa in misura ridotta, per il 48,08% del relativo ammontare al reddito fiscalmente imponibile. I proventi riferibili ai titoli pubblici italiani ed equiparati sono determinati proporzionalmente alla percentuale media dell'attivo investita direttamente, o indirettamente per il tramite di altri organismi di investimento.

Tale percentuale media viene aggiornata con cadenza semestrale e decorre dal 1° gennaio e dal 1° luglio di ciascun anno solare. Il relativo dato è disponibile sul sito internet della SGR, nella sezione dedicata alla fiscalità.

Il reddito imponibile in capo al partecipante corrisponde ai proventi distribuiti in costanza di partecipazione al Fondo o alla differenza tra il valore di rimborso, di liquidazione o di cessione delle quote e il costo medio ponderato di sottoscrizione o acquisto delle quote medesime, rilevati dai prospetti periodici. Tra le operazioni di rimborso sono comprese anche quelle realizzate mediante operazioni di spostamento tra Fondi. La ritenuta è applicata anche nell'ipotesi di trasferimento delle quote a rapporti di custodia, amministrazione o gestione intestati a soggetti diversi dagli intestatari dei rapporti di provenienza, incluse le operazioni di trasferimento avvenute per successione o donazione.

Nel caso in cui il partecipante realizzi una perdita, tale minusvalenza può essere portata dal partecipante in diminuzione di plusvalenze realizzate su altri titoli, nel medesimo periodo d'imposta o entro il quarto successivo.

Durata dell'esercizio contabile

L'esercizio contabile del Fondo ha durata annuale e si chiude l'ultimo giorno di valorizzazione del mese di ottobre di ogni anno.

La presente Relazione fa riferimento al primo semestre contabile del Fondo chiuso il 30 aprile 2024.



NOTA ILLUSTRATIVA

Scenario Macroeconomico

Nel periodo di riferimento (1° novembre 2023 - 30 aprile 2024) i dati pubblicati hanno delineato un contesto macro caratterizzato da una crescita che, seppure in rallentamento, ha mostrato una buona tenuta e da un'inflazione in calo verso i target delle Banche Centrali. Nel corso dei primi mesi del 2024 la dinamica di rientro delle pressioni inflazionistiche è stata più lenta rispetto a quella registrata negli ultimi mesi del 2023. Questo si è tradotto in uno spostamento in avanti a livello temporale nelle attese degli operatori finanziari di ribasso dei tassi da parte delle Banche Centrali.

Più in dettaglio, nel corso dell'ultima parte del 2023, il consolidamento di un trend di discesa per l'inflazione è stato l'elemento determinante per gli investitori e per le Banche Centrali. Negli USA l'inflazione ha mostrato un percorso di rientro abbastanza definito e il mercato del lavoro è tornato a normalizzarsi, con i dati relativi ai nuovi occupati mensili che si sono portati in linea con il quadro macro pre-pandemico. Questo contesto di inflazione in calo, ma crescita e mercato del lavoro ancora lontani da dinamiche recessive, ha consentito alla Fed di confermare la pausa nei rialzi dei tassi a novembre e, successivamente, di annunciare un atteggiamento di politica monetaria meno restrittivo per il 2024, sempre al netto di eventuali nuove ed inattese accelerazioni dell'inflazione. Anche in Europa la BCE ha confermato la pausa nei rialzi, grazie a dati di inflazione in calo e a un contesto macro, nel complesso solido, che ha mostrato, però, segnali di un rallentamento più marcato rispetto agli USA. La BCE, tuttavia, è stata meno propensa a dare indicazioni dirette circa il futuro andamento dei tassi, ribadendo un approccio dipendente dall'evoluzione dei dati macro. A livello globale, la Cina ha confermato i problemi a rilanciare la crescita in modo sostenuto, ostacolata ancora dalle tensioni nel settore immobiliare e dalle difficoltà ad attrarre investimenti esteri a causa delle tensioni geopolitiche.

Nei primi mesi del 2024, il trend di discesa dei prezzi negli USA ha subito un rallentamento e l'inflazione, pur non evidenziando una fase di ri-accelerazione, si è stabilizzata in area 3,5%-4,0% su base annua, sopra l'obiettivo della Fed e sopra le attese di consenso. L'interruzione del trend discendente dell'inflazione è avvenuta all'interno di un quadro nel quale i dati macro hanno mediamente sorpreso in positivo, confermando la solidità dell'attività economica e portando ad una revisione al rialzo delle stime di crescita per il 2024. In tale contesto, le aspettative sulla politica monetaria da parte della Fed sono state progressivamente riviste, con uno spostamento in avanti a livello temporale dell'inizio del ciclo di ribassi e con un ridimensionamento della sua entità. Lo stesso Jerome Powell (presidente della Fed), nel FOMC di fine aprile, riconoscendo il rallentamento nei progressi relativi all'inflazione, ha di fatto convalidato le attese dei mercati di un avvio ritardato del taglio dei tassi, la cui tempistica resta incerta e dipendente dal tenore dei dati pubblicati. Nell'area Euro l'inflazione ha registrato un percorso di discesa più netto e il quadro macro ha evidenziato una maggiore debolezza rispetto a quello statunitense. Alla luce di questi elementi, la BCE ha mantenuto invariati i tassi e ha gradualmente modificato in senso più accomodante il suo orientamento, consolidando le attese per un probabile primo taglio dei tassi nel corso della riunione di giugno. Il contesto geopolitico ha visto il proseguimento delle tensioni sia in Ucraina che in Medio Oriente, ma con scarso impatto sui mercati finanziari. Anche le elezioni a Taiwan ed in Russia non hanno generato reazioni sostanziali sui mercati. Il congresso del Partito Comunista cinese ha fissato al 5% il target di crescita per il 2024; tuttavia, le misure di stimolo introdotte da Pechino non sono state giudicate adeguate dagli investitori.

Analizzando l'andamento dei mercati finanziari, nella prima parte del semestre i tassi governativi, di fronte alla sospensione della restrizione monetaria da parte delle principali Banche Centrali e alla graduale riduzione delle pressioni inflazionistiche, hanno registrato delle fasi di discesa su tutte le scadenze sia negli USA che in Europa. Nei primi quattro mesi del 2024, invece, all'interno di un contesto nel quale la crescita ha mostrato una certa resilienza e l'inflazione ha rallentato il ritmo di rientro verso gli obiettivi delle Banche Centrali, i tassi governativi hanno interrotto il trend discendente ed hanno evidenziato delle fasi di rialzo. Nel complesso, il tasso di interesse a 2 anni statunitense è sceso marginalmente dal 5,09% al 5,04% mentre il decennale ha mostrato una riduzione più consistente, passando dal 4,93% al 4,68% per una curva che è rimasta invertita (ossia, con un livello dei tassi sul tratto a breve termine superiore a quello del tratto a lungo termine). In Europa il tasso a 2 anni tedesco ha chiuso il semestre invariato al 3,03% mentre il decennale ha registrato un calo dal 2,81% al 2,58%. Lo spread del tasso decennale italiano rispetto a quello tedesco si è ridotto da 192 a 133 punti base.

All'interno di questo scenario, il mercato obbligazionario globale ha mostrato una performance positiva del 3,3% in valuta locale (indice JPM Global), mentre in euro ha segnato un recupero pari al 2,0%. A livello di singole aree geografiche, l'area Euro ha chiuso il semestre con l'indice JPM Emu in rialzo del 4,5% e gli Stati Uniti (indice JPM Usa) hanno registrato un guadagno del 3,5% in valuta locale e del 2,3% in euro. I Paesi emergenti (indice JPM Embi+) hanno evidenziato una performance positiva del 12,6% in valuta locale e dell'11,3% in euro.

Volgendo lo sguardo ai mercati azionari, nel corso del periodo di riferimento hanno mantenuto nel complesso un'impostazione rialzista, favorita dalla dialettica delle Banche Centrali e da un contesto macro favorevole. Il mercato azionario globale ha totalizzato un guadagno in valuta locale del 20,2% (indice MSCI World) e del 18,9% in euro. A livello di singole aree geografiche, il mercato azionario statunitense (indice MSCI Usa) ha segnato una performance positiva del 21,0% in valuta locale (+19,6% se espressa in euro) e i mercati europei (indice MSCI Emu) hanno guadagnato il 20,5%.

Andamento positivo, seppure più contenuto rispetto ai Paesi maggiormente sviluppati, anche per l'area dei Paesi emergenti; l'area nel suo complesso (indice MSCI Emerging Markets) ha evidenziato un recupero del 16,0% in valuta locale e del 14,1% in euro.

Relativamente al mercato valutario, l'euro si è rafforzato dell'1,2% verso il dollaro USA, dell'1,9% rispetto al franco svizzero e del 5,1% nei confronti dello yen, mentre si è indebolito del 2,0% contro la sterlina. La dinamica valutaria ha impattato sulle performance convertite in euro dei mercati esterni all'area Euro.

Commento di gestione

La duration del Fondo è stata estremamente contenuta, sia durante il periodo di sottoscrizione, che dopo l'investimento del portafoglio.

Il portafoglio obbligazionario è stato interamente costituito da emissioni governative dello Stato italiano, il cui rendimento "total return" è scambiato, attraverso strumenti derivati, con il tasso monetario Euribor 1 mese.

L'allocazione valutaria è totalmente in euro.

Nel periodo di riferimento sono stati utilizzati strumenti derivati con finalità strategica, allo scopo di ottenere l'importo predefinito da erogare a scadenza, mentre non sono stati utilizzati strumenti derivati con finalità di copertura.

Il rendimento del Fondo è stato positivo, in linea con l'andamento dei mercati monetari.

Nel corso dei prossimi mesi si manterrà tendenzialmente stabile la composizione del portafoglio, al fine di poter raggiungere l'obiettivo di protezione nel continuo ed erogare l'importo cedolare predefinito a scadenza. Potranno, inoltre, essere implementate strategie tattiche su strumenti obbligazionari e valutari.




Fatti di rilievo avvenuti dopo la chiusura del periodo di riferimento della presente relazione

Non si rilevano eventi significativi successivi alla chiusura della presente relazione semestrale, ovvero che possono avere un impatto rilevante sulla situazione patrimoniale del Fondo al 30 aprile 2024.

Attività di collocamento delle quote

Si ricorda che il Fondo è stato caratterizzato da un "Periodo di Sottoscrizione" che risulta essere chiuso. Si segnala che i rimborsi del periodo risultano essere pari a euro 22.210.565.

Milano, 30 maggio 2024

 IL CONSIGLIO DI AMMINISTRAZIONE
 



RELAZIONE SEMESTRALE AL 30 APRILE 2024

PREMESSA

La Relazione semestrale del Fondo si compone di una Situazione patrimoniale e di una Nota illustrativa ed è stata redatta conformemente agli schemi stabiliti dal Provvedimento Banca d'Italia del 19 gennaio 2015 in materia di gestione collettiva del risparmio, come modificato dal Provvedimento della Banca d'Italia del 12 marzo 2024.

I prospetti contabili sono redatti in unità di euro, senza cifre decimali, a eccezione del valore della quota, che viene calcolato in millesimi di euro.

Come espressamente previsto dal Provvedimento di riferimento, i prospetti allegati sono stati posti a confronto con i dati relativi al periodo precedente.

L'Assemblea degli Azionisti di Epsilon SGR S.p.A. del 16 marzo 2020 ha incaricato EY S.p.A. della revisione legale del bilancio d'esercizio e della revisione contabile delle relazioni di gestione dei Fondi comuni d'investimento istituiti dalla SGR per gli esercizi 2021 - 2029.



SITUAZIONE PATRIMONIALE

ATTIVITA'	Situazione al 30/04/2024		Situazione a fine esercizio precedente	
	Valore complessivo	In percentuale del totale attività	Valore complessivo	In percentuale del totale attività
A. STRUMENTI FINANZIARI QUOTATI	973.250.827	97,6	172.642.752	18,2
A1. Titoli di debito	973.250.827	97,6	172.642.752	18,2
A1.1 titoli di Stato	973.250.827	97,6	172.642.752	18,2
A1.2 altri				
A2. Titoli di capitale				
A3. Parti di OICR				
B. STRUMENTI FINANZIARI NON QUOTATI				
B1. Titoli di debito				
B2. Titoli di capitale				
B3. Parti di OICR				
C. STRUMENTI FINANZIARI DERIVATI	124.024	0,0	1.100.000	0,1
C1. Margini presso organismi di compensazione e garanzia				
C2. Opzioni, premi o altri strumenti finanziari derivati quotati				
C3. Opzioni, premi o altri strumenti finanziari derivati non quotati	124.024	0,0	1.100.000	0,1
D. DEPOSITI BANCARI				
D1. A vista				
D2. Altri				
E. PRONTI CONTRO TERMINE ATTIVI E OPERAZIONI ASSIMILATE				
F. POSIZIONE NETTA DI LIQUIDITA'	16.665.979	1,7	767.188.629	80,8
F1. Liquidità disponibile	16.665.979	1,7	767.188.629	80,8
F2. Liquidità da ricevere per operazioni da regolare				
F3. Liquidità impegnata per operazioni da regolare				
G. ALTRE ATTIVITA'	6.878.288	0,7	8.370.580	0,9
G1. Ratei attivi	6.877.166	0,7	8.370.580	0,9
G2. Risparmio di imposta				
G3. Altre	1.122	0,0		
TOTALE ATTIVITA'	996.919.118	100,0	949.301.961	100,0



SITUAZIONE PATRIMONIALE

PASSIVITA' E NETTO		Situazione al 30/04/2024	Situazione a fine esercizio precedente
		Valore complessivo	Valore complessivo
H.	FINANZIAMENTI RICEVUTI		
I.	PRONTI CONTRO TERMINE PASSIVI E OPERAZIONI ASSIMILATE		
L.	STRUMENTI FINANZIARI DERIVATI	52.928.637	
L1.	Opzioni, premi o altri strumenti finanziari derivati quotati		
L2.	Opzioni, premi o altri strumenti finanziari derivati non quotati	52.928.637	
M.	DEBITI VERSO I PARTECIPANTI		
M1.	Rimborsi richiesti e non regolati		
M2.	Proventi da distribuire		
M3.	Altri		
N.	ALTRE PASSIVITA'	291.526	186.191
N1.	Provvigioni ed oneri maturati e non liquidati	235.687	150.887
N2.	Debiti di imposta		
N3.	Altre	55.839	35.304
N4.	Vendite allo scoperto		
TOTALE PASSIVITA'		53.220.163	186.191
Valore complessivo netto del fondo		943.698.955	949.115.770
Numero delle quote in circolazione		185.384.749,072	189.431.947,000
Valore unitario delle quote		5,090	5,010

Movimenti delle quote nell'esercizio	
Quote emesse	33.818.431,800
Quote rimborsate	37.865.629,728

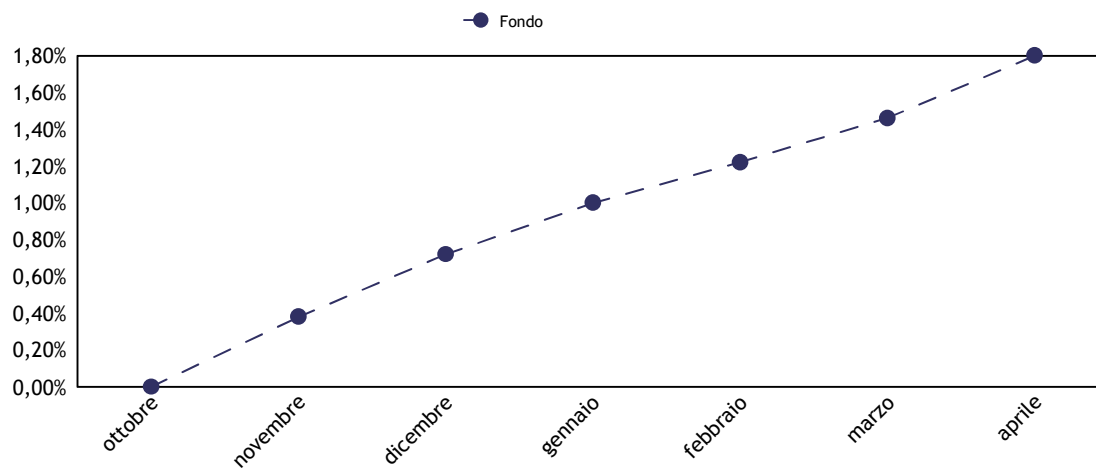
Milano, 30 maggio 2024

per IL CONSIGLIO DI AMMINISTRAZIONE

[Signature] *[Signature]*

Andamento del valore della quota

Nel periodo di riferimento, la performance del Fondo, al netto delle commissioni applicate, è stata pari a 1,80%.



Principi contabili

La presente relazione di gestione è redatta nel presupposto della continuità operativa del Fondo.

Nella redazione del presente documento vengono applicati i principi contabili di generale accettazione per i fondi comuni d'investimento e i criteri di valutazione previsti dal Regolamento in accordo con quanto espressamente disposto dalla Banca d'Italia. Tali principi contabili, coerenti con quelli utilizzati nel corso del periodo per la predisposizione dei prospetti giornalieri, sono di seguito riepilogati.

Criteri contabili

Gli acquisti e le vendite di titoli e di altre attività sono contabilizzati nel portafoglio del Fondo sulla base della data di effettuazione dell'operazione, indipendentemente dalla data di regolamento dell'operazione stessa. Nel caso di sottoscrizione di titoli di nuova emissione la contabilizzazione nel portafoglio del Fondo avviene invece alla data di attribuzione.

La vendita o l'acquisto di contratti future su titoli nozionali influenzano il valore netto del Fondo attraverso la corresponsione o l'incasso dei margini di variazione i quali incidono direttamente sulla liquidità disponibile e sul conto economico mediante l'imputazione dei differenziali positivi/negativi. Tali differenziali vengono registrati secondo il principio della competenza, sulla base della variazione giornaliera tra i prezzi di chiusura del mercato di contrattazione e i costi dei contratti stipulati e/o i prezzi del giorno precedente.

Le opzioni, i premi e i warrant acquistati e le opzioni emesse e i premi venduti sono computati tra le attività/passività al loro valore corrente. I controvalori delle opzioni, dei premi e dei warrant non esercitati confluiscano, alla scadenza, nelle apposite poste di conto economico.

I costi delle opzioni, dei premi e dei warrant, ove i diritti connessi siano esercitati, aumentano o riducono rispettivamente i costi per acquisti e i ricavi per vendite dei titoli cui si riferiscono, mentre i ricavi da premi venduti e opzioni emesse, ove i diritti connessi siano esercitati, aumentano o riducono rispettivamente i ricavi per vendite e i costi per acquisti dei titoli cui si riferiscono.

Le differenze tra i costi medi ponderati di carico e i prezzi di mercato relativamente alle quantità in portafoglio originano minusvalenze e/o plusvalenze; nell'esercizio successivo tali poste da valutazione influiranno direttamente sui relativi valori di libro. Gli utili e le perdite su realizzo riflettono la differenza fra i costi medi ponderati di carico e i prezzi relativi alle vendite dell'esercizio. Le commissioni di acquisto e vendita corrisposte alle controparti, qualora esplicitate sono imputate a costo nella voce "I3. Altri Oneri" della Sezione Reddittuale della relazione di gestione.

Gli interessi e gli altri proventi su titoli, gli interessi sui depositi bancari, gli interessi sui prestiti, nonché gli oneri di gestione, vengono registrati secondo il principio della competenza temporale, mediante il calcolo, ove necessario, di ratei attivi e passivi.

I dividendi maturati su titoli azionari in portafoglio vengono registrati dal giorno della quotazione ex cedola, al netto della ritenuta d'imposta ove applicata.

Le sottoscrizioni e i rimborsi delle quote sono registrati a norma di Regolamento del Fondo, nel rispetto del principio della competenza temporale.

Criteri di valutazione

Il prezzo di valutazione dei titoli in portafoglio in ottemperanza a quanto disposto dalla normativa vigente è determinato sulla base dei seguenti parametri:

- i prezzi unitari utilizzati, determinati in base all'ultimo prezzo disponibile rilevato sul mercato di negoziazione, sono quelli del giorno di Borsa aperta al quale si riferisce il valore della quota;
- per i titoli di Stato italiani è l'ultimo prezzo rilevato sul Mercato Telematico (MOT) e, in mancanza di quotazione, il prezzo rilevabile dai providers presenti nella Pricing Policy;
- per i titoli obbligazionari quotati negoziati presso il Mercato Telematico (MOT) è il prezzo trade e, in mancanza di questo, il prezzo rilevabile dai providers presenti nella Pricing Policy;
- per i titoli quotati presso altri mercati regolamentati, è l'ultimo prezzo ufficiale disponibile entro le ore 24 italiane del giorno al quale si riferisce il valore della quota. Se il titolo è trattato su più mercati si applica la quotazione più significativa, tenuto conto anche delle quantità trattate e dell'operatività svolta dal Fondo. Nel caso in cui nel mercato di quotazione risultino contenuti gli scambi ed esistano elementi di scarsa liquidità, la valutazione tiene altresì conto del presumibile valore di realizzo determinabile anche sulla base delle informazioni reperibili su circuiti internazionali di riferimento oggettivamente considerate dai responsabili organi della SGR;
- per i titoli e le altre attività finanziarie non quotati, compresi quelli esteri, è il loro presumibile valore di realizzo sul mercato, individuato su un'ampia base di elementi di informazione - oggettivamente considerati dai responsabili organi



della SGR - con riferimento alla peculiarità del titolo, alla situazione patrimoniale e reddituale degli emittenti, alla situazione del mercato e al generale andamento dei tassi di interesse;

- per le opzioni, i warrant e gli strumenti derivati trattati in mercati regolamentati è il prezzo di chiusura del giorno rilevato nel mercato di trattazione; nel caso di contratti trattati su più mercati è il prezzo più significativo, anche in relazione alle quantità trattate sulle diverse piazze e all'operatività svolta dal Fondo;

- per le opzioni, i warrant e gli strumenti derivati non trattati in mercati regolamentati è il valore corrente espresso dalla formula indicata dall'Organo di Vigilanza; qualora i valori risultassero incongruenti con le quotazioni espresse dal mercato, la SGR riconsidera il tasso d'interesse "risk free" e la volatilità utilizzati, al fine di ricondurre il risultato al presunto valore di realizzo;

- per la conversione in Euro delle valutazioni espresse in altre valute si applicano i relativi cambi correnti alla data di riferimento comunicati da WM Reuters. Le operazioni a termine in valuta sono convertite al tasso di cambio a termine corrente per scadenze corrispondenti a quelle delle operazioni oggetto di valutazione;

- per i titoli strutturati non quotati la valutazione viene effettuata procedendo alla valutazione distinta di tutte le singole componenti elementari in cui essi possono essere scomposti; per titoli strutturati si intendono quei titoli che incorporano una componente derivata e/o presentano il profilo di rischio di altri strumenti finanziari sottostanti. In particolare, non sono considerati titoli strutturati i titoli di Stato parametrati a tassi di interesse di mercato e i titoli obbligazionari di emissione societaria che prevedono il rimborso anticipato.



Elenco analitico degli strumenti finanziari detenuti dal Fondo

Titolo	Quantita	Controvalore in euro	% su Totale attività
BTPS 3.25 01/38	214.900.000	195.711.578	19,7%
BTP 5 09/40	150.000.000	163.931.700	16,4%
BTPS 3.1 03/40	150.000.000	131.731.740	13,2%
ITALY 1.448 04/27	135.000.000	126.457.133	12,7%
BTPS 3.4 03/25	100.000.000	99.788.280	10,0%
ITALY 1.913 05/29	105.000.000	95.188.254	9,5%
BTPS 2.8 12/28	83.000.000	80.997.094	8,1%
BTPS 2.15 09/52	120.500.000	79.445.048	8,0%
Totale		973.250.827	97,6%
Altri strumenti finanziari			
Totale strumenti finanziari		973.250.827	97,6%

TRASPARENZA DELLE OPERAZIONI DI FINANZIAMENTO TRAMITE TITOLI (SFT) E TOTAL RETURN SWAP ED EVENTUALE RIUTILIZZO

Ai sensi di quanto previsto dal Regolamento UE 2015/2365 (Regolamento SFT) sulla trasparenza delle operazioni di finanziamento tramite titoli e dei total return swap, si illustrano nei seguenti paragrafi le informazioni relative all'uso delle operazioni di finanziamento tramite titoli e dei total return swap, in essere alla fine del periodo.

Le informazioni sono riportate secondo quanto previsto dall'art. 13 comma 1 lett.a e includono i dati di cui alla sezione A dell'allegato del citato Regolamento UE.

6. SEZIONE I - DATI GLOBALI

I. 2 ATTIVITÀ IMPEGNATE NELLE OPERAZIONI DI FINANZIAMENTO TRAMITE TITOLI E IN TOTAL RETURN SWAP

Con riferimento alle operazioni di finanziamento tramite titoli e in total return swap, sono di seguito fornite le informazioni relative alle attività impegnate ripartite per ciascun tipo di contratto in essere alla fine del periodo:

	ATTIVITÀ IMPEGNATE	
	Importo	In % sul patrimonio netto (*)
Valore corrente dei contratti in essere al 30/04/2024		
Prestito titoli (*)		
- Titoli dati in prestito		
- Titoli ricevuti in prestito		
Pronti contro termine (**)		
- Pronti contro termine attivi		
- Pronti contro termine passivi		
Repurchase transaction (**)		
- Acquisto con patto di rivendita		
- Vendita con patto di riacquisto		
Total return swap (***)	980.903.351	103,9
- Total return receiver		
- Total return payer	980.903.351	103,9

(*) Valore dei beni oggetto di prestito.

(**) Valore dei beni acquistati/ceduti/trasferiti a pronti.

(***) Valore dell'impegno.

6. SEZIONE II - DATI RELATIVI ALLA CONCENTRAZIONE

II.2 CONTROPARTI DELLE OPERAZIONI DI FINANZIAMENTO TRAMITE TITOLI E IN TOTAL RETURN SWAP. LE PRIME DIECI CONTROPARTI

Con riferimento alle operazioni di finanziamento tramite titoli e in total return swap, sono di seguito fornite le informazioni relative alle prime dieci controparti, qualora presenti, in ordine decrescente considerate le operazioni sia di investimento sia di finanziamento, ripartite per ciascun tipo di contratto in essere alla fine del periodo:

PRIME DIECI CONTROPARTI	Importo
Valore corrente dei contratti in essere al 30/04/2024	
PRESTITO TITOLI (*)	
PRONTI CONTRO TERMINE (**)	
REPURCHASE TRANSACTION (**)	
TOTAL RETURN SWAP (***)	
- Intesa Sanpaolo	797.987.060
- Societe Generale	
- JP Morgan AG	
- Bank National de Paris	
- UBS Europe SE	
- Morgan Stanley Europ	
- BofA Securities Euro	

- Goldman Sachs Bank E	182.916.291
------------------------	-------------

(*) Valore dei beni oggetto di prestito.

(**) Valore dei beni acquistati/ceduti/trasferiti a pronti.

(***) Valore dell'impegno.

6. SEZIONE III - DATI AGGREGATI PER CIASCUN TIPO DI SFT E TOTAL RETURN SWAP

III.1 TIPO E QUALITÀ DELLE GARANZIE REALI

Con riferimento alle operazioni di finanziamento tramite titoli e in total return swap, sono di seguito fornite le informazioni relative al valore corrente delle garanzie reali ricevute o concesse, ripartite in funzione della tipologia e della qualità della garanzia per ciascun tipo di contratto in essere alla fine del periodo:

TIPO E QUALITÀ DELLE GARANZIE REALI	Prestito titoli		Pronti contro termine		Repurchase Transaction		Total return swap	
	Ricevute	Concesse	Ricevute	Concesse	Ricevute	Concesse	Ricevute	Concesse
	In % sul totale							
Valore corrente dei contratti in essere al 30/04/2024								
Titoli di Stato								
- Fino a Investment Grade								
- Minore di Investment Grade								
- Senza rating								
Altri titoli di debito								
- Fino a Investment Grade								
- Minore di Investment Grade								
- Senza rating								
Titoli di capitale								
Altri strumenti finanziari								
Liquidità								100,0
Totale								100,0

III.2 SCADENZA DELLE GARANZIE REALI

Con riferimento alle operazioni di finanziamento tramite titoli e in total return swap, sono di seguito fornite le informazioni relative al valore corrente delle garanzie reali ricevute o concesse, ripartite in funzione della scadenza della garanzia per ciascun tipo di contratto in essere alla fine del periodo:

SCADENZA DELLE GARANZIE REALI	Prestito titoli		Pronti contro termine		Repurchase Transaction		Total return swap	
	Ricevute	Concesse	Ricevute	Concesse	Ricevute	Concesse	Ricevute	Concesse
	In % sul totale							
Valore corrente dei contratti in essere al 30/04/2024								
- Meno di un giorno								100,0
- Da un giorno a una settimana								
- Da una settimana a un mese								
- Da uno a tre mesi								
- Da tre mesi a un anno								
- Oltre un anno								
- Scadenza aperta								
Totale								100,0

(*) Comprensivo del valore delle liquidità.



III.3 VALUTA DELLE GARANZIE REALI

Con riferimento alle operazioni di finanziamento tramite titoli e in total return swap, sono di seguito fornite le informazioni relative alla valuta delle garanzie reali ricevute o concesse per ciascun tipo di contratto in essere alla fine del periodo:

VALUTA DELLE GARANZIE REALI	Prestito titoli		Pronti contro termine		Repurchase Transaction		Total return swap	
	Ricevute	Concesse	Ricevute	Concesse	Ricevute	Concesse	Ricevute	Concesse
	In % sul totale							
Valore corrente dei contratti in essere al 30/04/2024								100,0
- Euro								
- Dollaro USA								
- Yen giapponese								
- Sterlina britannica								
- Franco Svizzero								
Altre valute								
Totale								100,0

III.4 SCADENZA DELLE OPERAZIONI

Con riferimento alle operazioni di finanziamento tramite titoli e in total return swap, sono di seguito fornite le informazioni relative al valore delle operazioni, ripartite in funzione della scadenza per ciascun tipo di contratto in essere alla fine del periodo:

SCADENZE DELLE OPERAZIONI	Meno di un giorno	Da un giorno a una settimana	Da una settimana a un mese	Da uno a tre mesi	Da tre mesi ad un anno	Oltre un anno	Operazioni aperte	Totale
	In % sul totale							
Valore corrente dei contratti in essere al 30/04/2024								
Prestito titoli (*)								
- Titoli dati in prestito								
- Titoli ricevuti in prestito								
Pronti contro termine (**)								
- Pronti contro termine attivi								
- Pronti contro termine passivi								
Repurchase transaction (**)								
- Acquisto con patto di rivendita								
- Vendita con patto di riacquisto								
Total return swap (***)					100,0			100,0
- Total return receiver								
- Total return payer					100,0			100,0

(*) Valore dei beni oggetti di prestito.

(**) Valore dei beni acquistati/ceduti/trasferiti a pronti.

(***) Valore dell'impegno.



III.5 PAESE DELLE CONTROPARTI DELLE OPERAZIONI

Con riferimento alle operazioni di finanziamento tramite titoli e in total return swap, sono di seguito fornite le informazioni relative al valore delle operazioni sia di investimento sia di finanziamento, ripartite in funzione del paese della controparte per ciascun tipo di contratto in essere alla fine del periodo:

PAESE DELLE CONTROPARTI	Prestito titoli (*)	Pronti contro termine (**)	Repurchase Transaction (**)	Total return swap (***)
	In % sul totale			
Valore corrente dei contratti in essere al 30/04/2024				
- Italia				81,4
- Francia				
- Germania				
- Regno Unito				18,6
- Svizzera				
- Stati Uniti d'America				
- Giappone				
Altri paesi				
Totale				100,0

(*) Valore dei beni oggetto di prestito.

(**) Valore dei beni acquistati/ceduti/trasferiti a pronti.

(***) Valore dell'impegno.

III.6 REGOLAMENTO E COMPENSAZIONE DELLE OPERAZIONI

Con riferimento alle operazioni di finanziamento tramite titoli e in total return swap, si informa che la totalità delle operazioni, ripartite in funzione della modalità di regolamento e compensazione per ciascun tipo di contratto in essere alla fine dell'esercizio è di tipo bilaterale sia per le operazioni in SFT sia per TRS.

REGOLAMENTO E COMPENSAZIONE	Prestito titoli (*)	Pronti contro termine (**)	Repurchase Transaction (**)	Total return swap (***)
	In % sul totale			
Valore corrente dei contratti in essere al 30/04/2024				
- Bilaterale				100,0
- Trilaterale				
- Controparte Centrale				
- Altro				
Totale				100,0

(*) Valore dei beni oggetto di prestito.

(**) Valore dei beni acquistati/ceduti/trasferiti a pronti

(***) Valore dell'impegno

6. SEZIONE IV - DATI SUL RIUTILIZZO DELLE GARANZIE REALI

IV.1 DATI SUL RIUTILIZZO DELLE GARANZIE REALI

Con riferimento alle operazioni di finanziamento tramite titoli e in total return swap, si informa che non risulta essere fatto alcun riutilizzo delle garanzie reali ricevute e di conseguenza non si rappresenta alcun rendimento.

6. SEZIONE V - CUSTODIA DELLE GARANZIE REALI

V.1 CUSTODIA DELLE GARANZIE REALI RICEVUTE

Con riferimento alle operazioni di finanziamento tramite titoli e in total return swap, si informa che il 100% delle garanzie reali ricevute, in essere alla fine del periodo, sono custodite presso Il Depositario State Street Bank International GmbH - Succursale Italia.



V.2 CUSTODIA DELLE GARANZIE REALI CONCESSE

Con riferimento alle operazioni di finanziamento tramite titoli e in total return swap, si informa che il 100% delle garanzie reali concesse risultano essere detenute in conti separati.

6. SEZIONE VI - DATI DI RENDIMENTO E DI COSTO

VI. DATI SULLA RIPARTIZIONE DEI RENDIMENTI DERIVANTI DALLE OPERAZIONI DI FINANZIAMENTO TRAMITE TITOLI E DI TOTAL RETURN SWAP

Con riferimento alle operazioni di finanziamento tramite titoli e in total return swap, sono di seguito fornite le informazioni relative ai proventi imputati al Fondo, ai costi da rimborsare e alle commissioni dovute al gestore o terzi, ripartite per ciascun tipo di contratto stipulato e chiuso nel corso del periodo di riferimento del presente documento:

	OICR		Proventi del Gestore	Proventi di altre Parti	Totale proventi	OICR	
	Proventi	Oneri				Proventi	Oneri
	(a)	(b)	(c)	(d)	(e)=(a)+(c)+(d)	(a)/(e)	(b)/(e)
	Importo (in migliaia di euro)					In % del Totale proventi	
Valore corrente dei contratti in essere al 30/04/2024							
Prestito titoli							
- Titoli dati in prestito							
- Titoli ricevuti in prestito							
Pronti contro termine							
- Pronti contro termine attivi							
- Pronti contro termine passivi							
Repurchase transaction							
- Acquisto con patto di rivendita							
- Vendita con patto di riacquisto							
Total return swap							
- Total return receiver							
- Total return payer		52.833			52.833		