

Epsilon STEP 30 Megatrend ESG Settembre 2027

Relazione semestrale
al 28 marzo 2024



Sede Legale

Via Melchiorre Gioia, 22
20124 Milano - Italia
Tel. +39 02 8810.8820
Fax +39 02 7005.7447

Epsilon SGR S.p.A.

Capitale Sociale € 5.200.000,00 i.v. • Codice Fiscale e iscrizione Registro Imprese di Milano n. 11048700154
Società partecipante al Gruppo IVA "Intesa Sanpaolo", Partita IVA 11991500015 (IT11991500015) • Iscritta
all'Albo delle SGR, al n. 22 nella Sezione Gestori di OICVM • Società soggetta all'attività di direzione e coordinamento
di **Intesa Sanpaolo S.p.A.** ed appartenente al Gruppo Bancario Intesa Sanpaolo, iscritto all'Albo dei Gruppi
Bancari • Socio Unico: Eurizon Capital SGR S.p.A. • Aderente al Fondo Nazionale di Garanzia

INDICE

SOCIETÀ DI GESTIONE

FONDI GESTITI

IL DEPOSITARIO

SOGGETTI CHE PROCEDONO AL COLLOCAMENTO

FONDO COMUNE D'INVESTIMENTO

NOTA ILLUSTRATIVA

RELAZIONE SEMESTRALE AL 28 MARZO 2024:

- *SITUAZIONE PATRIMONIALE*
- *PRINCIPI CONTABILI E CRITERI DI VALUTAZIONE*
- *ELENCO DEGLI STRUMENTI FINANZIARI*
- *TRASPARENZA DELLE OPERAZIONI DI FINANZIAMENTO TRAMITE TITOLI E TOTAL RETURN SWAP*



SOCIETÀ DI GESTIONE

La società di gestione EPSILON ASSOCIATI - SOCIETÀ DI GESTIONE DEL RISPARMIO S.p.A. o per brevità, EPSILON SGR S.p.A., di seguito "la SGR" o "la Società", è stata costituita con la denominazione di "Apokè Ten S.r.l." in data 3 novembre 1993 a Milano con atto del notaio Michele Marchetti, n. repertorio 44184/5446.

In data 28 aprile 1997 la Società ha assunto la denominazione sociale di "EPSILON Associati Società di Intermediazione Mobiliare S.p.A.". In data 3 dicembre 1999 la Società ha modificato la denominazione sociale in "EPSILON Associati Società di Gestione del Risparmio S.p.A.".

La Società è iscritta all'Albo delle Società di Gestione del Risparmio, tenuto dalla Banca d'Italia ai sensi dell'articolo 35 del D. Lgs. 58/98, nella Sezione Gestori di OICVM al n.22.

La Società ha sede legale in Milano, Via Melchiorre Gioia 22.

Sito Internet: www.eurizoncapital.com

La durata della SGR è fissata sino al 31 dicembre 2050, mentre l'esercizio sociale si chiude il 31 dicembre di ogni anno.

Il capitale sociale sottoscritto e interamente versato è di euro 5.200.000 ed è integralmente posseduto da Eurizon Capital SGR S.p.A.. La SGR è soggetta all'attività di direzione e coordinamento della Capogruppo Intesa Sanpaolo S.p.A. che detiene l'intero capitale sociale di Eurizon Capital SGR S.p.A..

La composizione degli Organi Sociali alla data di approvazione della presente relazione è la seguente:

CONSIGLIO DI AMMINISTRAZIONE

Dott.	Saverio PERISSINOTTO	Presidente
Dott.	Oreste AULETA	Amministratore Delegato e Direttore Generale
Avv.	Gianluigi BACCOLINI	Consigliere indipendente
Dott.	Salvatore BOCCHETTI	Consigliere indipendente
Dott.	Rodolfo MASTO	Consigliere indipendente
Dott.ssa	Sabrina RACCA	Consigliere
Dott.	Alessandro Maria SOLINA	Consigliere

COLLEGIO SINDACALE

Prof.Avv.	Andrea MORA	Presidente
Dott.ssa	Roberta BENEDETTI	Sindaco effettivo
Dott.	Francesco SPINOSO	Sindaco effettivo
Dott.ssa	Giovanna CONCA	Sindaco supplente
Dott.ssa	Giulia LECHI	Sindaco supplente

SOCIETÀ DI REVISIONE

EY S.p.A.

FONDI GESTITI

Epsilon SGR gestisce gli OICVM (Organismi di Investimento Collettivo in Valori Mobiliari) riportati di seguito:

EPSILON SGR S.p.A.

Epsilon Canada Equity ESG Index
 Epsilon Difesa 100 Azioni - Edizione 3
 Epsilon Difesa 100 Azioni - Edizione 4
 Epsilon Difesa 100 Azioni - Edizione 5
 Epsilon Difesa 100 Azioni - Edizione 6
 Epsilon Difesa 100 Azioni ESG Dicembre 2027
 Epsilon Difesa 100 Azioni ESG Luglio 2029
 Epsilon Difesa 100 Azioni ESG Maggio 2029
 Epsilon Difesa 100 Azioni ESG Ottobre 2027
 Epsilon Difesa 100 Azioni Giugno 2027
 Epsilon Difesa 100 Azioni Luglio 2027
 Epsilon Difesa 100 Azioni Reddito 4 Anni - Edizione 3
 Epsilon Difesa 100 Azioni Reddito 4 Anni - Edizione 4
 Epsilon Difesa 100 Azioni Reddito 4 Anni - Edizione 5
 Epsilon Difesa 100 Azioni Reddito 4 Anni - Edizione 6
 Epsilon Difesa 100 Azioni Reddito 4 Anni - Edizione 7
 Epsilon Difesa 100 Azioni Reddito 4 Anni - Edizione 8
 Epsilon Difesa 100 Azioni Reddito ESG 4 Anni
 Epsilon Difesa 100 Azioni Reddito ESG 4 Anni - Edizione 2
 Epsilon Difesa 100 Azioni Reddito ESG Ottobre 2025
 Epsilon Difesa 100 Azioni Reddito Febbraio 2026
 Epsilon Difesa 100 Azioni Reddito Marzo 2026
 Epsilon Difesa 100 Azioni Settembre 2027
 Epsilon Difesa 100 Credito - Edizione 1
 Epsilon Difesa 100 Credito - Edizione 2
 Epsilon Difesa 100 Credito - Edizione 3
 Epsilon Difesa 100 Credito - Edizione 4
 Epsilon Difesa 100 Riserva - Edizione 1
 Epsilon Difesa 100 Riserva - Edizione 2
 Epsilon Difesa 100 Riserva - Edizione 3
 Epsilon Difesa 100 Riserva - Edizione 4
 Epsilon Difesa 100 Riserva - Edizione 5
 Epsilon Difesa 100 Riserva - Edizione 6
 Epsilon Difesa 100 Riserva - Edizione 7
 Epsilon Difesa 100 Riserva - Edizione 8
 Epsilon Difesa 100 Riserva - Edizione 9
 Epsilon Difesa 100 Valute Reddito Giugno 2026
 Epsilon Difesa 100 Valute Reddito Luglio 2026
 Epsilon Difesa 85 Megatrend Azionario Aprile 2027
 Epsilon Difesa 85 Megatrend Azionario Gennaio 2027
 Epsilon DLongRun
 Epsilon EMU Government ESG Bond Index
 Epsilon Euro Corporate High Yield SRI Bond Index
 Epsilon Euro Corporate SRI Index
 Epsilon European Equity ESG Index
 Epsilon European Equity Large Cap Index
 Epsilon Flessibile 20
 Epsilon Global Equity ESG Index
 Epsilon Global Government ESG Bond Index
 Epsilon Imprese Difesa 100 - Edizione 4
 Epsilon Imprese Difesa 100 ESG - Edizione 2

Epsilon Imprese Difesa 100 ESG - Edizione 3
 Epsilon Imprese Difesa 100 ESG Dicembre 2025
 Epsilon Imprese Difesa 100 Riserva - Edizione 5
 Epsilon Italy Bond Short Term
 Epsilon Obbligazioni 2027
 Epsilon Obbligazioni 2028
 Epsilon Orizzonte Protetto 5 Anni
 Epsilon Progressione 20 Protetto
 Epsilon Protetto 1 anno
 Epsilon Protetto Plus 1 Anno
 Epsilon Protetto Plus 1 Anno - Edizione 2
 Epsilon Protetto Plus 1 Anno - Edizione 3
 Epsilon Protetto Plus 1 Anno - Edizione 4
 Epsilon Protetto Plus 1 Anno - Edizione 5
 Epsilon Protetto Plus 1 Anno - Edizione 6
 Epsilon Protezione 1 Anno
 Epsilon Protezione 1 Anno - Edizione 2
 Epsilon Protezione 1 Anno - Edizione 3
 Epsilon QEquity
 Epsilon QIncome
 Epsilon Qreturn
 Epsilon QValue
 Epsilon Risparmio Aprile 2026
 Epsilon Risparmio Dicembre 2025
 Epsilon Risparmio Luglio 2026
 Epsilon Risparmio Marzo 2026
 Epsilon Risparmio Novembre 2025
 Epsilon Soluzione Obbligazionaria x 4 - Dicembre 2025
 Epsilon Soluzione Obbligazionaria x 4 - Luglio 2025
 Epsilon Soluzione Obbligazionaria x 4 - Settembre 2025
 Epsilon STEP 30 Megatrend ESG Dicembre 2027
 Epsilon STEP 30 Megatrend ESG Dicembre 2027 - Edizione 2
 Epsilon STEP 30 Megatrend ESG Giugno 2027
 Epsilon STEP 30 Megatrend ESG Settembre 2027
 Epsilon STEP 30 Megatrend Marzo 2028
 Epsilon US Corporate SRI Bond Index
 Epsilon US Equity ESG Index
 Epsilon US Equity Value ESG Index
 Epsilon US Treasury Bond Index
 Epsilon Valore Dollaro
 Epsilon Valore Dollaro - Edizione 2



IL DEPOSITARIO

Il Depositario del Fondo è “State Street Bank International GmbH - Succursale Italia” (di seguito, il “Depositario”), via Ferrante Aporti 10, Milano, iscritta al n. 5757 dell'Albo delle Banche tenuto dalla Banca d'Italia e aderente al Fondo di Protezione dei Depositi dell'associazione delle banche tedesche.

Il Depositario adempie agli obblighi di custodia degli strumenti finanziari ad esso affidati e alla verifica della proprietà nonché alla tenuta delle registrazioni degli altri beni. Il Depositario, se non sono affidate a soggetti diversi, detiene altresì le disponibilità liquide del Fondo e nell'esercizio delle proprie funzioni:

- accerta la legittimità delle operazioni di vendita, emissione, riacquisto, rimborso e annullamento delle quote del Fondo, nonché la destinazione dei redditi dello stesso;
- accerta la correttezza del calcolo del valore delle quote del Fondo;
- accerta che nelle operazioni relative al Fondo la controprestazione sia rimessa nei termini d'uso;
- esegue le istruzioni del Gestore se non sono contrarie alla legge, al Regolamento o alle prescrizioni degli Organi di Vigilanza.



SOGGETTI CHE PROCEDONO AL COLLOCAMENTO

Il collocamento delle quote del Fondo è stato effettuato dalla Società di Gestione per il tramite del seguente soggetto:

a) Banche

Intesa Sanpaolo S.p.A..

Pitz
6

FONDO COMUNE D'INVESTIMENTO

Il fondo "EPSILON STEP 30 MEGATREND ESG SETTEMBRE 2027" è stato istituito in data 28 aprile 2022, ai sensi del Regolamento della Banca d'Italia del 19 gennaio 2015 in materia di gestione collettiva del risparmio come successivamente modificato. Il Regolamento del Fondo non è stato sottoposto all'approvazione specifica della Banca d'Italia in quanto rientra nei casi in cui l'approvazione si intende rilasciata in via generale. Il Fondo è operativo dal 24 maggio 2022.

La sottoscrizione delle quote del Fondo è stata effettuata esclusivamente durante il "Periodo di Sottoscrizione", compreso tra il 24 maggio 2022 ed il 19 luglio 2022.

La durata del Fondo è fissata al 31 dicembre 2028 salvo proroga. La scadenza del ciclo di investimento del Fondo è stabilita al 30 settembre 2027.

Entro i 12 mesi successivi alla scadenza del ciclo di investimento del Fondo, stabilita al 30 settembre 2027, il Fondo sarà oggetto di fusione per incorporazione nel fondo "Epsilon Flessibile 20" ovvero in altro fondo caratterizzato da una politica di investimento omogenea o comunque compatibile rispetto a quella perseguita dal fondo "Epsilon Flessibile 20", nel rispetto della disciplina vigente in materia di operazioni di fusione tra fondi.

Ai partecipanti al Fondo sarà preventivamente fornita apposita e dettagliata informativa in merito all'operazione di fusione; i medesimi partecipanti potranno in ogni caso richiedere, a partire dal 20 luglio 2025, il rimborso delle quote possedute senza applicazione di alcuna commissione.

Il Fondo, denominato in euro, prevede due classi di quote, definite quote di "Classe A" e quote di "Classe D". Le quote di "Classe A" sono del tipo ad accumulazione; i proventi realizzati non vengono pertanto distribuiti ai partecipanti a tale Classe, ma restano compresi nel patrimonio afferente alla stessa Classe. Le quote di "Classe D" sono del tipo a distribuzione, secondo le modalità di seguito indicate. La SGR procede con periodicità annuale, con riferimento all'ultimo giorno di valorizzazione di ogni esercizio contabile (1° ottobre - 30 settembre), alla distribuzione ai partecipanti alla "Classe D" di un ammontare predeterminato, pari all'1,00% del valore iniziale delle quote di "Classe D". Tale distribuzione può essere superiore al risultato conseguito dalla "Classe D" nel periodo considerato e può comportare la restituzione di parte dell'investimento iniziale del partecipante. In particolare, rappresenta una restituzione di capitale, anche ai fini fiscali, la parte di importo distribuito che eccede il risultato conseguito dalla "Classe D" nel periodo di riferimento o non è riconducibile a risultati conseguiti dalla stessa "Classe D" in periodi precedenti e non distribuiti. Rappresenta inoltre una restituzione di capitale, anche ai fini fiscali, la parte di importo distribuito fino a compensazione di eventuali risultati negativi di periodi precedenti. Il Consiglio di Amministrazione della SGR ha facoltà di non procedere ad alcuna distribuzione, tenuto conto dell'andamento del valore delle quote di "Classe D" e della situazione di mercato. Hanno diritto alla distribuzione i partecipanti alla "Classe D" esistenti il giorno precedente a quello della quotazione eccedola. I diritti rivenienti dalla distribuzione si prescrivono ai sensi di legge a favore del Fondo. La distribuzione viene effettuata per la prima volta con riferimento all'esercizio contabile chiuso al 30 settembre 2023 e, per l'ultima volta, con riferimento all'esercizio contabile chiuso al 30 settembre 2027.

La partecipazione al Fondo si realizza attraverso la sottoscrizione di quote o il loro successivo acquisto a qualsiasi titolo. La sottoscrizione di quote può avvenire solo a fronte del versamento di un importo corrispondente al valore delle quote di partecipazione.

I partecipanti al Fondo possono, in qualsiasi momento, chiedere alla SGR il rimborso totale o parziale delle quote possedute. Il rimborso può alternativamente avvenire a mezzo bonifico o assegno circolare o bancario non trasferibile all'ordine dell'avente diritto.

Il valore del rimborso è determinato in base al valore unitario delle quote del giorno di ricezione della domanda da parte della SGR. Quando nel giorno di ricezione della domanda non è prevista la valorizzazione del Fondo, il valore del rimborso è determinato in base al primo valore del Fondo successivamente determinato.

La SGR provvede, tramite il Depositario, al pagamento dell'importo nel più breve tempo possibile e non oltre il termine di quindici giorni dalla data in cui la domanda è pervenuta, salvi i casi di sospensione del diritto di rimborso.

Caratteristiche del Fondo

Il Fondo di tipo aperto, rientrante nell'ambito di applicazione della Direttiva 2009/65/CE come successivamente modificata ed integrata, appartiene alla categoria "Flessibili".

In relazione allo stile gestionale adottato dal Fondo non è possibile individuare un benchmark coerente con i rischi connessi con la politica di investimento del Fondo medesimo.

Il Fondo, di tipo flessibile, adotta una politica di investimento fondata su una durata predefinita, leggermente superiore a 5 anni. La scadenza del ciclo di investimento del Fondo è stabilita al 30 settembre 2027.

Gli investimenti sono effettuati in strumenti finanziari di natura obbligazionaria, monetaria ed azionaria.

Gli strumenti finanziari di natura obbligazionaria/monetaria sono rappresentati da emittenti governativi, organismi sovranazionali/agenzie ed emittenti societari.

Con riferimento all'esposizione azionaria, è previsto un accrescimento progressivo e dinamico della stessa nel corso dei

primi due anni del ciclo di investimento del Fondo, sino al raggiungimento di una esposizione azionaria massima pari al 30% del totale delle attività. Successivamente, l'esposizione azionaria sarà compresa tra il 20% ed il 40% del totale delle attività del Fondo; a partire dall'ultimo anno del ciclo di investimento del Fondo non si applicherà il limite minimo all'esposizione azionaria pari al 20% del totale delle attività del Fondo.

La durata media finanziaria (duration) del Fondo è inferiore a 6 anni e potrà subire frequenti e significative variazioni. L'esposizione a valute diverse dall'euro può raggiungere il 50% del totale delle attività del Fondo.

Il Fondo può inoltre investire:

- in strumenti finanziari di natura obbligazionaria/monetaria di emittenti diversi da quelli italiani aventi rating inferiore ad investment grade o privi di rating, fino al 40% del totale delle attività. Non è previsto alcun limite con riguardo al merito di credito degli emittenti italiani;
- in strumenti finanziari di natura obbligazionaria/monetaria di emittenti di Paesi Emergenti, fino al 40% del totale delle attività;
- in depositi bancari denominati in qualsiasi valuta, fino al 10% del totale delle attività;
- in parti di OICVM e FIA aperti non riservati, compatibili con la politica di investimento del Fondo, fino al 50% del totale delle attività. Gli investimenti in parti di FIA aperti non riservati non possono comunque complessivamente superare il 10% del totale delle attività.

Il Fondo utilizza strumenti finanziari derivati per finalità di copertura dei rischi e per finalità diverse da quelle di copertura. L'esposizione complessiva in strumenti finanziari derivati non può essere superiore al valore complessivo netto del Fondo e deve risultare coerente con la politica di investimento. Tale esposizione è calcolata secondo il metodo degli impegni, secondo quanto stabilito nella disciplina di vigilanza.

Lo stile di gestione è flessibile. La scelta delle proporzioni tra classi di attività, la selezione delle diverse aree geografiche di investimento, delle diverse valute e dei singoli strumenti finanziari (ad esempio, azioni, obbligazioni, derivati ed OICR) potranno variare in base alle analisi macroeconomiche, finanziarie e dei mercati, tenuto conto altresì della durata residua dell'orizzonte d'investimento del Fondo e della performance già conseguita (ad esempio, mediante una riduzione dell'esposizione alle attività maggiormente rischiose all'approssimarsi della scadenza del ciclo di investimento qualora siano già stati ottenuti rendimenti coerenti con il profilo di rischio/rendimento del Fondo) nonché delle indicazioni provenienti da modelli quantitativi proprietari.

In particolare, la selezione degli strumenti obbligazionari viene effettuata sulla base di scelte strategiche in termini di durata media finanziaria (duration), di tipologia di emittenti (governativi/societari), di merito di credito (investment grade/high yield), di ripartizione geografica (Paesi emergenti/Paesi sviluppati) e valutaria (euro/valute diverse dall'euro).

La selezione degli strumenti azionari (compresi gli OICR) viene effettuata sulla base dell'analisi fondamentale e strategica delle singole società (dati finanziari, quota di mercato, piani di sviluppo, qualità del management) nonché sulla base dell'analisi dei mercati e/o settori che forniscono le migliori prospettive di apprezzamento in relazione ai trend attesi di medio/lungo periodo risultanti da cambiamenti strutturali di fattori economici e sociali, quali - a mero titolo esemplificativo - andamento demografico, stili di vita, sviluppi tecnologici, urbanizzazione, cambiamenti climatici, altri fattori che stanno influenzando in modo significativo la situazione politico-economica (c.d. megatrend).

L'esposizione obbligazionaria ed azionaria tengono conto altresì delle informazioni di natura ambientale, sociale e di governo societario (cd. "Environmental, Social and Corporate governance factors" - ESG).

La scelta degli OICR è effettuata attraverso processi di valutazione di natura quantitativa e qualitativa, tenuto conto della specializzazione del gestore e dello stile di gestione adottato, nonché delle caratteristiche degli strumenti finanziari sottostanti. Gli OICR sono selezionati principalmente fra quelli gestiti dalla Società di Gestione e da altre Società del Gruppo (OICR "collegati") nonché tra quelli gestiti da primarie società, sulla base della qualità e persistenza dei risultati e della trasparenza nella comunicazione, nonché della solidità del processo d'investimento valutato da un apposito team di analisi. La gestione è caratterizzata dall'utilizzo di metodologie statistiche per il controllo del rischio di portafoglio.

A prescindere dagli orientamenti di investimento specifici del Fondo, resta comunque ferma la facoltà di:

- effettuare investimenti in strumenti finanziari non quotati, nei limiti previsti dalle vigenti disposizioni normative;
- detenere liquidità per esigenze di tesoreria;
- assumere, in relazione all'andamento dei mercati finanziari o ad altre specifiche situazioni congiunturali, scelte per la tutela dell'interesse dei partecipanti, che si discostino dalle politiche d'investimento.

A prescindere dagli orientamenti di investimento specifici del Fondo, resta comunque ferma la facoltà di:

- effettuare investimenti in strumenti finanziari non quotati, nei limiti previsti dalle vigenti disposizioni normative;
- detenere liquidità per esigenze di tesoreria;
- assumere, in relazione all'andamento dei mercati finanziari o ad altre specifiche situazioni congiunturali, scelte per la tutela dell'interesse dei partecipanti, che si discostino dalle politiche d'investimento.

Il Fondo può inoltre:

- acquistare titoli di società finanziate da società del Gruppo di appartenenza della SGR;
- negoziare strumenti finanziari con altri patrimoni gestiti dalla SGR;
- investire in parti di altri OICR gestiti dalla SGR o da altre società alla stessa legate tramite controllo comune o con una considerevole partecipazione diretta o indiretta.

La SGR ha facoltà di effettuare operazioni in divisa estere (es. acquisti e vendite a pronti ed a termine, ecc.) ed utilizzare strumenti di copertura del rischio di cambio, coerentemente con la politica di investimento del Fondo. La SGR ha inoltre la facoltà di utilizzare tecniche di gestione efficiente del portafoglio (quali ad esempio operazioni di pronti contro termine, riporti, prestito titoli ed altre operazioni assimilabili) coerentemente con la politica di investimento del Fondo e nel rispetto dei limiti e delle condizioni stabilite dalle vigenti disposizioni normative.

Spese ed oneri a carico del Fondo

Le spese a carico del Fondo sono:

- la commissione di collocamento, nella misura del 2,00%, applicata sull'importo risultante dal numero di quote in circolazione al termine del "Periodo di Sottoscrizione" per il valore unitario iniziale della quota del Fondo (pari a 5 euro). Tale commissione è imputata al Fondo e prelevata in un'unica soluzione al termine del "Periodo di Sottoscrizione" ed è ammortizzata linearmente entro i 3 anni successivi a tale data mediante addebito giornaliero sul valore complessivo netto del Fondo;

- la provvigione di gestione a favore della SGR, calcolata ogni giorno di valorizzazione sul valore complessivo netto del Fondo. La provvigione di gestione è prelevata mensilmente dalle disponibilità del Fondo stesso il primo giorno di calcolo del valore unitario della quota del mese successivo a quello di riferimento. La commissione di gestione su base annua, è pari a:

- 0,40% durante il I anno del ciclo di investimento;
- 0,75% durante il II anno del ciclo di investimento;
- 0,80% durante il III anno del ciclo di investimento;
- 1,10% durante il IV e il V anno del ciclo di investimento e nel periodo pre fusione.

Nel "Periodo di Sottoscrizione" ed a decorrere dal giorno successivo alla scadenza del ciclo di investimento del Fondo, la provvigione di gestione è pari allo 0,30% su base annua, calcolata e prelevata secondo le modalità di cui sopra;

- il costo per il calcolo del valore della quota del Fondo, nella misura massima dello 0,04% su base annua, calcolato ogni giorno di valorizzazione sul valore complessivo netto del Fondo e prelevato mensilmente dalle disponibilità di quest'ultimo il primo giorno di calcolo del valore unitario della quota del mese successivo a quello di riferimento;

- la provvigione di incentivo a favore della SGR ("modello high-on-high") pari al 20% del minor valore maturato nel periodo intercorrente tra il 1° ottobre di ogni anno ed il 30 settembre dell'anno successivo ("esercizio contabile") tra:

- l'incremento percentuale del valore della quota del Fondo rispetto al più elevato valore registrato dalla stessa nell'ultimo giorno di valorizzazione degli esercizi contabili precedenti;
- la differenza tra l'incremento percentuale del valore della quota del Fondo e l'incremento percentuale del valore del parametro di riferimento nell'esercizio contabile.

Il valore della quota della "Classe D" del Fondo utilizzato ai fini del calcolo della provvigione di incentivo tiene conto anche delle distribuzioni effettuate.

La provvigione è applicata fino alla scadenza del ciclo di investimento del Fondo e viene calcolata sul minore ammontare tra il valore complessivo netto medio del Fondo nell'esercizio contabile ed il valore complessivo netto del Fondo disponibile nel giorno di calcolo.

La provvigione di incentivo si applica solo se, nell'esercizio contabile:

- il rendimento del Fondo risulti positivo e superiore al rendimento del parametro di riferimento;
- il valore della quota del Fondo risulti superiore al più elevato valore registrato dalla stessa nell'ultimo giorno di valorizzazione degli esercizi contabili precedenti.

Il parametro di riferimento è il "Bloomberg Euro Treasury Bill + 1,80%".

Il calcolo della commissione è eseguito ogni giorno di valorizzazione, accantonando un rateo che fa riferimento all'extraperformance maturata rispetto all'ultimo giorno dell'esercizio contabile precedente.

Ogni giorno di valorizzazione, ai fini del calcolo del valore complessivo del Fondo, la SGR accredita al Fondo l'accantonamento del giorno precedente e addebita quello del giorno cui si riferisce il calcolo. La commissione viene prelevata il primo giorno lavorativo successivo alla chiusura di ciascun esercizio contabile.

E' previsto un fee cap al compenso della SGR pari alla provvigione di gestione fissa a cui si aggiunge il 100% della stessa; quest'ultima percentuale costituisce il massimo prelevabile a titolo di provvigione di incentivo.

In fase di prima applicazione della provvigione di incentivo, il più elevato valore registrato dalla quota del Fondo sarà quello rilevato nel periodo intercorrente tra la data di apertura del "Periodo di Sottoscrizione" ed il 30 settembre 2022.

- il compenso riconosciuto al Depositario per l'incarico svolto, nella misura massima dello 0,03% su base annua, calcolato ogni giorno di valorizzazione sul valore complessivo netto del Fondo;

- le spese di pubblicazione del valore unitario delle quote e dei prospetti periodici del Fondo;

- le spese degli avvisi inerenti alla liquidazione del Fondo, alla distribuzione dell'ammontare predeterminato, alla disponibilità dei prospetti periodici nonché alle modifiche del Regolamento richieste da mutamenti della legge ovvero delle disposizioni di vigilanza;



- gli oneri della stampa dei documenti destinati al pubblico nonché gli oneri derivanti dagli obblighi di comunicazione alla generalità dei partecipanti, purché tali oneri non attengano a propaganda e a pubblicità o comunque al collocamento delle quote del Fondo;
- le spese per la revisione della contabilità e dei rendiconti del Fondo, ivi compreso quello finale di liquidazione;
- gli oneri finanziari per i debiti assunti dal Fondo e le spese connesse;
- le spese legali e giudiziarie sostenute nell'esclusivo interesse del Fondo;
- il contributo di vigilanza dovuto alla Consob nonché alle Autorità estere competenti, per lo svolgimento dell'attività di controllo e di vigilanza. Tra tali spese non sono in ogni caso comprese quelle relative alle procedure di commercializzazione del Fondo nei paesi diversi dall'Italia;
- i costi connessi con l'acquisizione e la dismissione delle attività del Fondo (es.: oneri di intermediazione inerenti alla compravendita di strumenti finanziari o di parti di OICR, all'investimento in depositi bancari nonché gli oneri connessi alla partecipazione agli OICR oggetto dell'investimento);
- gli oneri fiscali di pertinenza del Fondo.

Il pagamento delle suddette spese, salvo quanto diversamente indicato, è disposto dalla SGR mediante prelievo dalla disponibilità del Fondo con valuta non antecedente a quella del giorno di effettiva erogazione.

In caso di investimento in OICR collegati, sul Fondo acquirente non vengono fatte gravare spese e diritti di qualsiasi natura relativi alla sottoscrizione e al rimborso delle parti degli OICR acquisiti. La SGR deduce dal proprio compenso, fino a concorrenza dello stesso, la remunerazione complessiva (provvigione di gestione, di incentivo, ecc.) percepita dal gestore degli OICR "collegati".

Regime fiscale

La SGR, ai sensi della Legge 10/2011, applica una ritenuta sul reddito realizzato direttamente in capo ai partecipanti.

La ritenuta viene applicata nella misura del 26%. La quota parte dei redditi riconducibile all'investimento in titoli governativi italiani ed equiparati e in obbligazioni emesse da Stati esteri white list e loro enti territoriali partecipa in misura ridotta, per il 48,08% del relativo ammontare al reddito fiscalmente imponibile. I proventi riferibili ai titoli pubblici italiani ed equiparati sono determinati proporzionalmente alla percentuale media dell'attivo investita direttamente, o indirettamente per il tramite di altri organismi di investimento.

Tale percentuale media viene aggiornata con cadenza semestrale e decorre dal 1° gennaio e dal 1° luglio di ciascun anno solare. Il relativo dato è disponibile sul sito internet della SGR, nella sezione dedicata alla fiscalità.

Il reddito imponibile in capo al partecipante corrisponde ai proventi distribuiti in costanza di partecipazione al Fondo o alla differenza tra il valore di rimborso, di liquidazione o di cessione delle quote e il costo medio ponderato di sottoscrizione o acquisto delle quote medesime, rilevati dai prospetti periodici. Tra le operazioni di rimborso sono comprese anche quelle realizzate mediante operazioni di spostamento tra Fondi. La ritenuta è applicata anche nell'ipotesi di trasferimento delle quote a rapporti di custodia, amministrazione o gestione intestati a soggetti diversi dagli intestatari dei rapporti di provenienza, incluse le operazioni di trasferimento avvenute per successione o donazione.

Nel caso in cui il partecipante realizzi una perdita, tale minusvalenza può essere portata dal partecipante in diminuzione di plusvalenze realizzate su altri titoli, nel medesimo periodo d'imposta o entro il quarto successivo.

Durata dell'esercizio contabile

L'esercizio contabile del Fondo ha durata annuale e si chiude l'ultimo giorno di valorizzazione del mese di settembre di ogni anno.

La presente Relazione fa riferimento al primo semestre contabile del Fondo chiuso il 28 marzo 2024.



10

NOTA ILLUSTRATIVA

Scenario Macroeconomico

Nel periodo di riferimento (1° ottobre 2023 - 29 marzo 2024) i dati pubblicati hanno delineato un contesto macro caratterizzato da una crescita che, seppure in rallentamento, ha mostrato una buona tenuta e da un'inflazione in calo verso i target delle Banche Centrali. Nel corso del primo trimestre del 2024 la dinamica di rientro delle pressioni inflazionistiche è stata più lenta rispetto a quella registrata negli ultimi mesi del 2023. Questo si è tradotto in uno spostamento in avanti a livello temporale nelle attese di ribasso dei tassi da parte delle Banche Centrali. Sul finire del 2023, infatti, i mercati scontavano l'inizio dei tagli dei tassi già a partire dal primo trimestre del nuovo anno, mentre in seguito è stato prezzato per la seconda parte del 2024.

Più in dettaglio, nel corso dell'ultimo trimestre del 2023, il consolidamento di un trend di discesa per l'inflazione è stato l'elemento determinante per gli investitori e per le Banche Centrali. Negli USA l'inflazione ha mostrato un percorso di rientro ben definito, con le tensioni geopolitiche legate alla crisi in Medio Oriente che non si sono tradotte in nuove pressioni sul prezzo del petrolio. Nel trimestre anche il mercato del lavoro americano è tornato a normalizzarsi, con i dati relativi ai nuovi occupati mensili che si sono portati in linea con il quadro macro pre-pandemico. Questo contesto di inflazione in calo, ma crescita e mercato del lavoro ancora lontani da dinamiche recessive, ha consentito alla Fed di confermare la pausa nei rialzi dei tassi a novembre e, successivamente, di annunciare un atteggiamento di politica monetaria meno restrittivo per il 2024, sempre al netto di eventuali nuove ed inattese accelerazioni dell'inflazione. Anche in Europa la BCE ha confermato la pausa nei rialzi, grazie a dati di inflazione in calo e a un contesto macro, nel complesso solido, che ha mostrato, però, segnali di un rallentamento più marcato rispetto agli USA. La BCE, tuttavia, è stata meno propensa a dare indicazioni dirette circa il futuro andamento dei tassi, ribadendo un approccio dipendente dall'evoluzione dei dati macro. A livello globale, la Cina ha confermato i problemi a rilanciare la crescita in modo sostenuto, ostacolata ancora dalle tensioni nel settore immobiliare e dalle difficoltà ad attrarre investimenti esteri a causa delle tensioni geopolitiche in corso.

Il primo trimestre del 2024 ha visto l'inflazione totale statunitense raggiungere il livello del 3,2%, in calo rispetto al dato di fine 2023, così come l'inflazione core (vale a dire al netto delle componenti più volatili legate ai prezzi di alimentari ed energia)

che si è attestata al 3,8%, livello di poco inferiore al 4% che aveva caratterizzato la parte finale dell'anno scorso. A destare attenzione, però, sono stati i contributi mensili sia per l'inflazione totale che per quella core. La crescita mensile dei prezzi, infatti, si è assestata tra lo 0,3% e lo 0,4% per il primo trimestre; tale percorso, qualora fosse confermato, porterebbe l'inflazione, rispetto a quanto scontato finora, più distante dal target della Fed, pari al 2%. Questo si è tradotto in una normalizzazione delle aspettative di politica monetaria, con i mercati che si sono via via allineati allo scenario delineato dalle Banche Centrali, prima fra tutte la Fed, che a dicembre aveva annunciato tre tagli dei tassi per il 2024. Nella riunione di marzo, la Banca Centrale statunitense ha lasciato i tassi invariati e ha confermato la volontà di procedere con tre tagli dei tassi, nonostante la dinamica inflattiva mostri una marginale resilienza ed i dati macro siano ancora molto solidi, soprattutto, per quanto concerne le dinamiche occupazionali. Nell'area Euro l'inflazione ha registrato un percorso di discesa più netto, portandosi al 2,6% nel dato totale ed al 3,1% in quello core. Anche se l'inflazione europea ha mostrato una dinamica di rientro più consistente ed il quadro macro ha evidenziato una maggior debolezza rispetto a quello statunitense, la BCE non ha introdotto variazioni di politica monetaria nel trimestre, rimandando a giugno l'eventuale inizio dell'attesa riduzione dei tassi. Il contesto geopolitico ha visto il proseguimento delle tensioni sia in Ucraina che in Medio Oriente, ma con scarso impatto sui mercati finanziari. Anche le elezioni a Taiwan ed in Russia non hanno generato reazioni sostanziali sui mercati. Il congresso del Partito Comunista cinese ha fissato al 5% il target di crescita per il 2024; tuttavia le misure di stimolo introdotte da Pechino non sono state giudicate adeguate dagli investitori.

Analizzando l'andamento dei mercati finanziari, nella prima parte del semestre i tassi governativi, di fronte alla sospensione della restrizione monetaria da parte delle principali Banche Centrali e alla graduale riduzione delle pressioni inflazionistiche, hanno registrato delle fasi di discesa su tutte le scadenze sia negli USA che in Europa. Nei primi mesi del 2024, invece, all'interno di un contesto nel quale la crescita ha mostrato una certa resilienza e l'inflazione ha rallentato il ritmo di rientro verso gli obiettivi delle Banche Centrali, i tassi governativi hanno interrotto il trend discendente ed hanno evidenziato delle fasi di rialzo. Nel complesso, il tasso di interesse a 2 anni statunitense è sceso dal 5,04% al 4,62% così come il decennale che è passato dal 4,57% al 4,20% per una curva che è rimasta invertita (ossia, con un livello dei tassi sul tratto a breve termine superiore a quello del tratto a lungo termine). In Europa il tasso a 2 anni tedesco è sceso dal 3,20% al 2,85% e quello decennale dal 2,84% al 2,30%. All'interno della componente periferica, lo spread del decennale italiano rispetto a quello tedesco si è ridotto da 194 a 138 punti base.

All'interno di questo scenario, il mercato obbligazionario globale ha mostrato una performance positiva del 4,5% in valuta locale (indice JPM Global), mentre in euro ha segnato un recupero pari al 2,8%. A livello di singole aree geografiche, l'area Euro ha chiuso il semestre con l'indice JPM Emu in rialzo del 6,4% e gli Stati Uniti (indice JPM Usa) hanno registrato un guadagno del 4,7% in valuta locale e del 2,6% in euro. I Paesi emergenti (indice JPM Embi+) hanno evidenziato una performance positiva del 13,1% in valuta locale e del 10,9% in euro.

Volgendo lo sguardo ai mercati azionari, nel corso del periodo di riferimento hanno mantenuto nel complesso un'impostazione rialzista, favorita dalla dialettica delle Banche Centrali e da un contesto macro favorevole. Il mercato azionario globale ha totalizzato un guadagno in valuta locale del 20,9% (indice MSCI World) e del 18,9% in euro. A livello di singole aree geografiche, il mercato azionario statunitense (indice MSCI Usa) ha segnato una performance positiva del 23,3% in valuta locale (+20,9% se espressa in euro) e i mercati europei (indice MSCI Emu) hanno guadagnato il 18,8%. Andamento positivo, seppure più contenuto rispetto ai Paesi maggiormente sviluppati, anche per l'area dei Paesi emergenti; l'area nel suo complesso (indice MSCI Emerging Markets) ha evidenziato un recupero del 10,3% in valuta locale e dell'8,2% in euro.

Relativamente al mercato valutario, l'euro si è rafforzato del 2,0% verso il dollaro USA, dello 0,4% rispetto al franco svizzero e del 3,5% nei confronti dello yen, mentre si è indebolito dell'1,4% contro la sterlina. La dinamica valutaria ha impattato sulle performance convertite in euro dei mercati esterni all'area Euro.

Commento di gestione

Nel semestre sono continuati gli acquisti gradualisti di azioni, coerentemente con la politica di investimento, che porteranno il Fondo alla fine dei primi due anni di vita ad avere un'esposizione azionaria del 30%. A fine marzo 2024 il peso dell'asset class si è attestato al 29% circa.

L'allocazione azionaria è stata diversificata sui mercati europei e statunitensi. La selezione del paniere di titoli è avvenuta privilegiando quelli che ben rappresentano settori caratterizzati da cambiamenti strutturali nel lungo termine, con elevate potenzialità di apprezzamento ("megatrend").

La componente obbligazionaria è stata ridotta gradualmente per poter procedere all'acquisto delle azioni e la duration a fine marzo era pari a 2,8 anni circa.

Il portafoglio è investito in titoli di Stato dell'area Euro (italiani in particolare, visto il maggior rendimento che offrono) per circa il 22% e per il 9% in titoli di Stato statunitensi. Ai fini di diversificazione, è stata acquistata anche una percentuale del 15% di titoli "covered", ovvero garantiti da attività sottostanti, e del 16% circa di titoli societari Investment Grade. Circa il 6%, infine, risulta il peso delle obbligazioni dei Paesi emergenti denominate in valute cosiddette "hard" (ovvero euro e dollaro).

Il Fondo presenta un'esposizione in dollari pari al 24% circa, derivante dall'investimento in azioni e obbligazioni denominate in tale valuta, visto che tale posizione è stata considerata come appropriata al posizionamento complessivo del Fondo nell'attuale contesto.

Nel periodo di riferimento non sono stati utilizzati contratti derivati con finalità di investimento mentre, a tratti, si è fatto ricorso solo a parziale copertura del rischio cambio con vendite a termine di divisa estera (dollari).

Nel periodo, il Fondo ha realizzato una performance positiva, derivante principalmente dal buon andamento dei mercati azionari; anche il recupero delle obbligazioni ha fornito un contributo rilevante.

Nei prossimi mesi si proseguirà con gli acquisti gradualisti di azioni in portafoglio fino al raggiungimento del target, per poi cominciare la fase di gestione tattica dell'esposizione. Per la componente obbligazionaria, invece, saranno eventualmente valutati interventi tattici al fine di migliorare il profilo di rischio-rendimento atteso, anche alla luce dell'evoluzione del ciclo economico e della politica monetaria sia negli Stati Uniti che nell'area Euro.

Fatti di rilievo avvenuti dopo la chiusura del periodo di riferimento della presente relazione

Non si rilevano eventi significativi successivi alla chiusura della presente relazione semestrale, ovvero che possono avere un impatto rilevante sulla situazione patrimoniale del Fondo al 28 marzo 2024.

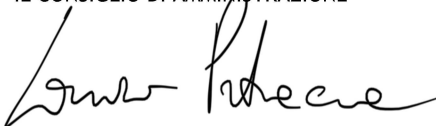
Attività di collocamento delle quote

Si ricorda che il Fondo è stato caratterizzato da un "Periodo di Sottoscrizione" che risulta essere chiuso. Di seguito si riporta il dettaglio dei rimborsi delle classi di quote:

Classe A: rimborsi per euro 4.459.558,

Classe D: rimborsi per euro 1.280.765.

Milano, 30 aprile 2024

Per IL CONSIGLIO DI AMMINISTRAZIONE



13

RELAZIONE SEMESTRALE AL 28 MARZO 2024

PREMESSA

La Relazione semestrale del Fondo si compone di una Situazione patrimoniale e di una Nota illustrativa ed è stata redatta conformemente agli schemi stabiliti dal Provvedimento Banca d'Italia del 19 gennaio 2015 in materia di gestione collettiva del risparmio, come modificato dal Provvedimento della Banca d'Italia del 12 marzo 2024.

I prospetti contabili sono redatti in unità di euro, senza cifre decimali, a eccezione del valore della quota, che viene calcolato in millesimi di euro.

Come espressamente previsto dal Provvedimento di riferimento, i prospetti allegati sono stati posti a confronto con i dati relativi al periodo precedente.

L'Assemblea degli Azionisti di Epsilon SGR S.p.A. del 16 marzo 2020 ha incaricato EY S.p.A. della revisione legale del bilancio d'esercizio e della revisione contabile delle relazioni di gestione dei Fondi comuni d'investimento istituiti dalla SGR per gli esercizi 2021 - 2029.



SITUAZIONE PATRIMONIALE

ATTIVITA'	Situazione al 28/03/2024		Situazione a fine esercizio precedente	
	Valore complessivo	In percentuale del totale attività	Valore complessivo	In percentuale del totale attività
A. STRUMENTI FINANZIARI QUOTATI	45.340.627	97,0	48.051.930	98,0
A1. Titoli di debito	22.778.336	48,7	28.992.101	59,1
A1.1 titoli di Stato	6.234.048	13,3	9.099.876	18,6
A1.2 altri	16.544.288	35,4	19.892.225	40,5
A2. Titoli di capitale	13.634.458	29,2	9.418.029	19,2
A3. Parti di OICR	8.927.833	19,1	9.641.800	19,7
B. STRUMENTI FINANZIARI NON QUOTATI				
B1. Titoli di debito				
B2. Titoli di capitale				
B3. Parti di OICR				
C. STRUMENTI FINANZIARI DERIVATI				
C1. Margini presso organismi di compensazione e garanzia				
C2. Opzioni, premi o altri strumenti finanziari derivati quotati				
C3. Opzioni, premi o altri strumenti finanziari derivati non quotati				
D. DEPOSITI BANCARI				
D1. A vista				
D2. Altri				
E. PRONTI CONTRO TERMINE ATTIVI E OPERAZIONI ASSIMILATE				
F. POSIZIONE NETTA DI LIQUIDITA'	846.045	1,8	237.731	0,5
F1. Liquidità disponibile	846.045	1,8	300.299	0,6
F2. Liquidità da ricevere per operazioni da regolare			1.597.505	3,3
F3. Liquidità impegnata per operazioni da regolare			-1.660.073	-3,4
G. ALTRE ATTIVITA'	541.114	1,2	751.006	1,5
G1. Ratei attivi	96.685	0,2	149.271	0,3
G2. Risparmio di imposta				
G3. Altre	444.429	1,0	601.735	1,2
TOTALE ATTIVITA'	46.727.786	100,0	49.040.667	100,0



SITUAZIONE PATRIMONIALE

PASSIVITA' E NETTO		Situazione al 28/03/2024	Situazione a fine esercizio precedente
		Valore complessivo	Valore complessivo
H.	FINANZIAMENTI RICEVUTI		
I.	PRONTI CONTRO TERMINE PASSIVI E OPERAZIONI ASSIMILATE		
L.	STRUMENTI FINANZIARI DERIVATI		
L1.	Opzioni, premi o altri strumenti finanziari derivati quotati		
L2.	Opzioni, premi o altri strumenti finanziari derivati non quotati		
M.	DEBITI VERSO I PARTECIPANTI	26.156	
M1.	Rimborsi richiesti e non regolati	26.156	
M2.	Proventi da distribuire		
M3.	Altri		
N.	ALTRE PASSIVITA'	216.810	29.058
N1.	Provvigioni ed oneri maturati e non liquidati	211.893	20.241
N2.	Debiti di imposta		
N3.	Altre	4.917	8.817
N4.	Vendite allo scoperto		
TOTALE PASSIVITA'		242.966	29.058
Valore complessivo netto del fondo		46.484.820	49.011.609
A	Numero delle quote in circolazione	7.326.141,509	8.207.582,265
D	Numero delle quote in circolazione	1.576.291,393	1.831.987,896
A	Valore complessivo netto della classe	38.325.347	40.068.913
D	Valore complessivo netto della classe	8.159.473	8.942.696
A	Valore unitario delle quote	5,231	4,881
D	Valore unitario delle quote	5,176	4,881

Movimenti delle quote nell'esercizio - Classe A	
Quote emesse	0,000
Quote rimborsate	881.440,756

Movimenti delle quote nell'esercizio - Classe D	
Quote emesse	0,000
Quote rimborsate	255.696,503

Commissioni di performance (già provvigioni di incentivo) nel semestre	A	D
Importo delle commissioni di performance addebitate	146.794	31.913
Commissioni di performance (in percentuale del NAV)	0,4	0,4

Milano, 30 aprile 2024

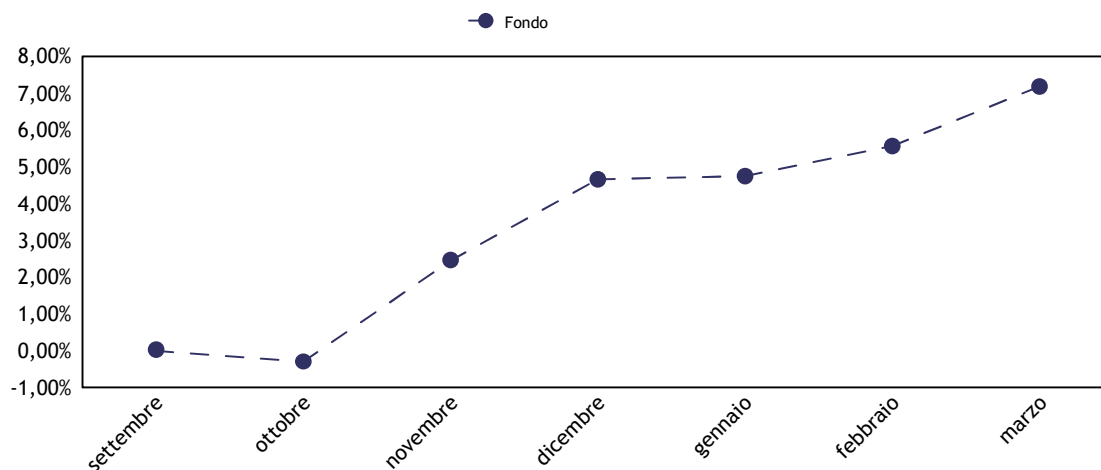
Pir IL CONSIGLIO DI AMMINISTRAZIONE
Luigi Pir

Pir
17

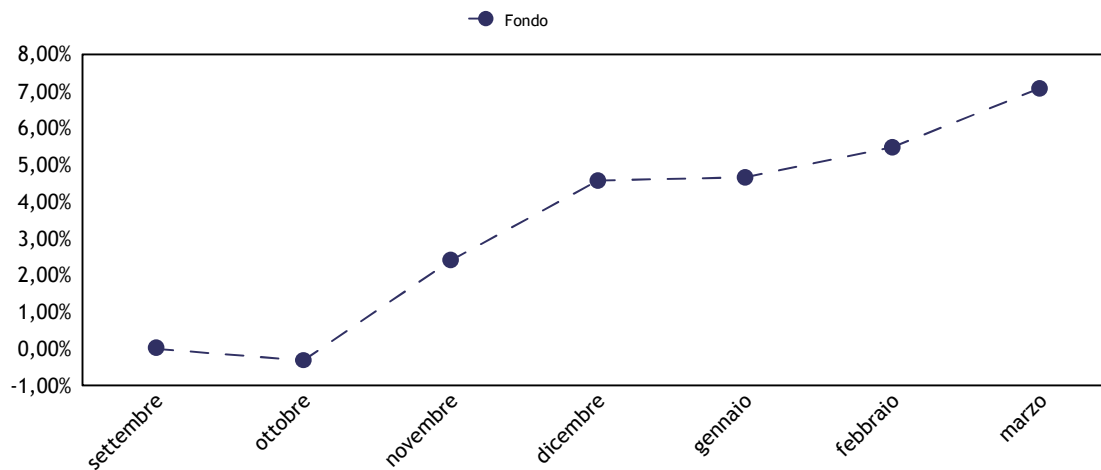
Andamento del valore della quota

Nel periodo di riferimento, la performance del Fondo, al netto delle commissioni applicate, relativa alla Classe A e alla Classe D, è stata rispettivamente pari a 7,17% e 7,07%.

Classe A



Classe D (*)



(*) Ai fini del confronto con la performance della Classe A, il valore unitario della quota di Classe D è espresso al lordo del valore delle eventuali cedole unitarie distribuite dal Fondo nel corso del periodo di riferimento.

Principi contabili

La presente relazione di gestione è redatta nel presupposto della continuità operativa del Fondo.

Nella redazione del presente documento vengono applicati i principi contabili di generale accettazione per i fondi comuni d'investimento e i criteri di valutazione previsti dal Regolamento in accordo con quanto espressamente disposto dalla Banca d'Italia. Tali principi contabili, coerenti con quelli utilizzati nel corso del periodo per la predisposizione dei prospetti giornalieri, sono di seguito riepilogati.

Criteri contabili

Gli acquisti e le vendite di titoli e di altre attività sono contabilizzati nel portafoglio del Fondo sulla base della data di effettuazione dell'operazione, indipendentemente dalla data di regolamento dell'operazione stessa. Nel caso di sottoscrizione di titoli di nuova emissione la contabilizzazione nel portafoglio del Fondo avviene invece alla data di attribuzione.

La vendita o l'acquisto di contratti future su titoli nozionali influenzano il valore netto del Fondo attraverso la corresponsione o l'incasso dei margini di variazione i quali incidono direttamente sulla liquidità disponibile e sul conto economico mediante l'imputazione dei differenziali positivi/negativi. Tali differenziali vengono registrati secondo il principio della competenza, sulla base della variazione giornaliera tra i prezzi di chiusura del mercato di contrattazione e i costi dei contratti stipulati e/o i prezzi del giorno precedente.

Le opzioni, i premi e i warrant acquistati e le opzioni emesse e i premi venduti sono computati tra le attività/passività al loro valore corrente. I controvalori delle opzioni, dei premi e dei warrant non esercitati confluiscano, alla scadenza, nelle apposite poste di conto economico.

I costi delle opzioni, dei premi e dei warrant, ove i diritti connessi siano esercitati, aumentano o riducono rispettivamente i costi per acquisti e i ricavi per vendite dei titoli cui si riferiscono, mentre i ricavi da premi venduti e opzioni emesse, ove i diritti connessi siano esercitati, aumentano o riducono rispettivamente i ricavi per vendite e i costi per acquisti dei titoli cui si riferiscono.

Le differenze tra i costi medi ponderati di carico e i prezzi di mercato relativamente alle quantità in portafoglio originano minusvalenze e/o plusvalenze; nell'esercizio successivo tali poste da valutazione influiranno direttamente sui relativi valori di libro. Gli utili e le perdite su realizzi riflettono la differenza fra i costi medi ponderati di carico e i prezzi relativi alle vendite dell'esercizio. Le commissioni di acquisto e vendita corrisposte alle controparti, qualora esplicitate sono imputate a costo nella voce "I3. Altri Oneri" della Sezione Reddittuale della relazione di gestione.

Gli interessi e gli altri proventi su titoli, gli interessi sui depositi bancari, gli interessi sui prestiti, nonché gli oneri di gestione, vengono registrati secondo il principio della competenza temporale, mediante il calcolo, ove necessario, di ratei attivi e passivi.

I dividendi maturati su titoli azionari in portafoglio vengono registrati dal giorno della quotazione ex cedola, al netto della ritenuta d'imposta ove applicata.

Le sottoscrizioni e i rimborsi delle quote sono registrati a norma di Regolamento del Fondo, nel rispetto del principio della competenza temporale.

Criteri di valutazione

Il prezzo di valutazione dei titoli in portafoglio in ottemperanza a quanto disposto dalla normativa vigente è determinato sulla base dei seguenti parametri:

- i prezzi unitari utilizzati, determinati in base all'ultimo prezzo disponibile rilevato sul mercato di negoziazione, sono quelli del giorno di Borsa aperta al quale si riferisce il valore della quota;
- per i titoli di Stato italiani è l'ultimo prezzo rilevato sul Mercato Telematico (MOT) e, in mancanza di quotazione, il prezzo rilevabile dai providers presenti nella Pricing Policy;
- per i titoli obbligazionari quotati negoziati presso il Mercato Telematico (MOT) è il prezzo trade e, in mancanza di questo, il prezzo rilevabile dai providers presenti nella Pricing Policy;
- per i titoli quotati presso altri mercati regolamentati, è l'ultimo prezzo ufficiale disponibile entro le ore 24 italiane del giorno al quale si riferisce il valore della quota. Se il titolo è trattato su più mercati si applica la quotazione più significativa, tenuto conto anche delle quantità trattate e dell'operatività svolta dal Fondo. Nel caso in cui nel mercato di quotazione risultino contenuti gli scambi ed esistano elementi di scarsa liquidità, la valutazione tiene altresì conto del presumibile valore di realizzo determinabile anche sulla base delle informazioni reperibili su circuiti internazionali di riferimento oggettivamente considerate dai responsabili organi della SGR;
- per i titoli e le altre attività finanziarie non quotati, compresi quelli esteri, è il loro presumibile valore di realizzo sul mercato, individuato su un'ampia base di elementi di informazione - oggettivamente considerati dai responsabili organi



della SGR - con riferimento alla peculiarità del titolo, alla situazione patrimoniale e reddituale degli emittenti, alla situazione del mercato e al generale andamento dei tassi di interesse;

- per le opzioni, i warrant e gli strumenti derivati trattati in mercati regolamentati è il prezzo di chiusura del giorno rilevato nel mercato di trattazione; nel caso di contratti trattati su più mercati è il prezzo più significativo, anche in relazione alle quantità trattate sulle diverse piazze e all'operatività svolta dal Fondo;

- per le opzioni, i warrant e gli strumenti derivati non trattati in mercati regolamentati è il valore corrente espresso dalla formula indicata dall'Organo di Vigilanza; qualora i valori risultassero incongruenti con le quotazioni espresse dal mercato, la SGR riconsidera il tasso d'interesse "risk free" e la volatilità utilizzati, al fine di ricondurre il risultato al presunto valore di realizzo;

- per la conversione in Euro delle valutazioni espresse in altre valute si applicano i relativi cambi correnti alla data di riferimento comunicati da WM Reuters. Le operazioni a termine in valuta sono convertite al tasso di cambio a termine corrente per scadenze corrispondenti a quelle delle operazioni oggetto di valutazione;

- per i titoli strutturati non quotati la valutazione viene effettuata procedendo alla valutazione distinta di tutte le singole componenti elementari in cui essi possono essere scomposti; per titoli strutturati si intendono quei titoli che incorporano una componente derivata e/o presentano il profilo di rischio di altri strumenti finanziari sottostanti. In particolare, non sono considerati titoli strutturati i titoli di Stato parametrati a tassi di interesse di mercato e i titoli obbligazionari di emissione societaria che prevedono il rimborso anticipato.



Elenco analitico dei principali strumenti finanziari detenuti dal Fondo

Titolo	Quantità	Controvalore in euro	% su Totale attività
EPS OBLIG 2027	1.718.543	8.927.831	18,7%
T 1.25 03/28	5.500.000	4.525.644	9,6%
NVIDIA CORP	1.138	952.085	2,0%
BTPS 0.25 03/28	1.000.000	894.900	1,9%
SCHNEIDER ELECTRIC S	3.807	798.138	1,7%
BANCO SANTANDER SA	156.456	707.416	1,5%
RIO TINTO PLC	10.948	642.458	1,4%
SIEMENS AG REG	3.559	629.801	1,3%
CROWDSTRIKE HOLDINGS	2.000	593.685	1,3%
MICRON TECHNOLOGY IN	5.266	574.823	1,2%
HSBC HOLDINGS PLC	78.938	571.534	1,2%
MICROSOFT CORP	1.398	544.599	1,2%
ALPHABET INC CL A	3.773	527.277	1,1%
ASML HOLDING	583	520.153	1,1%
SANUK 1.125 03/27	500.000	471.120	1,0%
TD 0.864 03/27	500.000	466.985	1,0%
HSBC 0.75 03/27	500.000	466.395	1,0%
BKTSM 1.25 02/28	500.000	465.240	1,0%
ACACB 0.875 08/27	500.000	465.100	1,0%
INTNED 0.5 02/27	500.000	464.805	1,0%
SEB 0.75 06/27	500.000	464.530	1,0%
BPCECB 0.01 01/27	500.000	458.790	1,0%
CRH 0.125 04/27	500.000	456.860	1,0%
RY 0.125 04/27	500.000	455.370	1,0%
AMAZON.COM INC	2.706	451.952	1,0%
DNBNO 0.01 10/27	500.000	450.410	1,0%
CFF 0.01 10/27	500.000	449.025	1,0%
BNS 0.01 12/27	500.000	446.085	1,0%
CAFFIL 0.01 02/28	500.000	445.170	1,0%
SABSM 0.125 02/28	500.000	444.740	1,0%
MERCEDES BENZ GROUP	5.813	429.058	0,9%
PROLOGIS INC	3.552	428.279	0,9%
INDON3.75 06/28	400.000	400.996	0,9%
PERU 3.75 03/30	400.000	398.704	0,9%
ROMANI 2.375 04/27	400.000	380.988	0,8%
UCGIM FR 01/28	400.000	373.248	0,8%
MEX 1.75 04/28	400.000	371.400	0,8%
CABKSM FR 01/28	400.000	370.724	0,8%
MS FR 10/27	400.000	369.448	0,8%
CS 0.65 01/28	400.000	367.296	0,8%
PHILIP 0.875 05/27	400.000	366.980	0,8%
CHILE 0.1 01/27	400.000	363.344	0,8%
SOCGEN FR 09/28	400.000	363.204	0,8%
MUBAUH 0.375 03/27	400.000	362.688	0,8%
TESLA MOTORS INC	2.223	361.834	0,8%
BNP FR 09/28	400.000	359.232	0,8%
ISPIIM 0.75 03/28	400.000	359.016	0,8%
VITRRA 1 09/28	400.000	356.640	0,8%
GS 0.25 01/28	400.000	356.400	0,8%
NWG 0.67 09/29	400.000	351.492	0,8%
BROADCOM INC	275	337.489	0,7%
APPLE INC	2.055	326.288	0,7%
JPMORGAN CHASE + CO	1.698	314.916	0,7%
UNITEDHEALTH GROUP I	659	301.859	0,6%
RWE AG	9.189	289.086	0,6%
ABIBB 2 03/28	300.000	288.930	0,6%
IMBLN 2.125 02/27	300.000	288.474	0,6%
CNH 1.75 03/27	300.000	285.825	0,6%
MORGAN STANLEY	3.274	285.444	0,6%
CCE 1.5 11/27	300.000	281.436	0,6%
C 1.625 03/28	300.000	280.245	0,6%
UPJOHN 1.362 06/27	300.000	277.797	0,6%
BACR FR 01/28	300.000	277.593	0,6%
BBVASM 0.5 01/27	300.000	276.648	0,6%
BACRED 1 09/27	300.000	275.796	0,6%
LYMH MOET HENNESSY L	329	274.287	0,6%
GLENLN 1.125 03/28	300.000	272.943	0,6%
ENELIM 0.375 06/27	300.000	272.940	0,6%
ESSILOR LUXOTTICA	1.297	271.981	0,6%
VFC 0.25 02/28	300.000	254.355	0,5%
L OREAL	558	244.767	0,5%
Totale		42.202.991	90,3%
Altri strumenti finanziari		3.137.636	6,7%
Totale strumenti finanziari		45.340.627	97,0%



TRASPARENZA DELLE OPERAZIONI DI FINANZIAMENTO TRAMITE TITOLI (SFT) E TOTAL RETURN SWAP ED EVENTUALE RIUTILIZZO

Con riferimento all'obbligo previsto dall'art. 13 comma 1 lett. a. del Regolamento UE 2015/2365 (Regolamento SFT) sulla trasparenza delle operazioni di finanziamento tramite titoli e dei total return swap, si informa che il Fondo non presenta posizioni in essere, relative a operazioni di Prestito titoli, Pronti contro termine, Repurchase transaction e Total return swap, alla data di riferimento della presente relazione e non ha fatto ricorso a tali operazioni nel periodo di riferimento della stessa.

Pertanto non sono rappresentate le informazioni previste alla sezione A dell'allegato del citato Regolamento UE.