

# Epsilon Protetto Plus 1 Anno

Relazione semestrale  
al 30 novembre 2023



**Sede Legale**  
Via Melchiorre Gioia, 22  
20124 Milano - Italia  
Tel. +39 02 8810.8820  
Fax +39 02 7005.7447

**Epsilon SGR S.p.A.**  
Capitale Sociale € 5.200.000,00 i.v. • Codice Fiscale e iscrizione Registro Imprese di Milano n. 11048700154  
Società partecipante al Gruppo IVA "Intesa Sanpaolo", Partita IVA 11991500015 (IT11991500015) • Iscritta  
all'Albo delle SGR, al n. 22 nella Sezione Gestori di OICVM • Società soggetta all'attività di direzione e coordinamento  
di **Intesa Sanpaolo S.p.A.** ed appartenente al Gruppo Bancario Intesa Sanpaolo, iscritto all'Albo dei Gruppi  
Bancari • Socio Unico: Eurizon Capital SGR S.p.A. • Aderente al Fondo Nazionale di Garanzia

## INDICE

*SOCIETÀ DI GESTIONE*

*FONDI GESTITI*

*IL DEPOSITARIO*

*SOGGETTI CHE PROCEDONO AL COLLOCAMENTO*

*FONDO COMUNE D'INVESTIMENTO*

*NOTA ILLUSTRATIVA*

*RELAZIONE SEMESTRALE AL 30 NOVEMBRE 2023:*

- *SITUAZIONE PATRIMONIALE*
- *PRINCIPI CONTABILI E CRITERI DI VALUTAZIONE*
- *ELENCO DEGLI STRUMENTI FINANZIARI*
- *TRASPARENZA DELLE OPERAZIONI DI FINANZIAMENTO TRAMITE TITOLI E TOTAL RETURN SWAP*



## SOCIETÀ DI GESTIONE

La società di gestione EPSILON ASSOCIATI - SOCIETÀ DI GESTIONE DEL RISPARMIO S.p.A. o per brevità, EPSILON SGR S.p.A., di seguito "la SGR" o "la Società", è stata costituita con la denominazione di "Apokè Ten S.r.l." in data 3 novembre 1993 a Milano con atto del notaio Michele Marchetti, n. repertorio 44184/5446.

In data 28 aprile 1997 la Società ha assunto la denominazione sociale di "EPSILON Associati Società di Intermediazione Mobiliare S.p.A.". In data 3 dicembre 1999 la Società ha modificato la denominazione sociale in "EPSILON Associati Società di Gestione del Risparmio S.p.A.".

La Società è iscritta all'Albo delle Società di Gestione del Risparmio, tenuto dalla Banca d'Italia ai sensi dell'articolo 35 del D. Lgs. 58/98, nella Sezione Gestori di OICVM al n.22.

La Società ha sede legale in Milano, Via Melchiorre Gioia 22.

Sito Internet: [www.eurizoncapital.com](http://www.eurizoncapital.com)

La durata della SGR è fissata sino al 31 dicembre 2050, mentre l'esercizio sociale si chiude il 31 dicembre di ogni anno.

Il capitale sociale sottoscritto e interamente versato è di euro 5.200.000 ed è integralmente posseduto da Eurizon Capital SGR S.p.A.. La SGR è soggetta all'attività di direzione e coordinamento della Capogruppo Intesa Sanpaolo S.p.A. che detiene l'intero capitale sociale di Eurizon Capital SGR S.p.A..

La composizione degli Organi Sociali alla data di riferimento della presente relazione è la seguente:

### CONSIGLIO DI AMMINISTRAZIONE

Dott.	Saverio PERISSINOTTO	Presidente
Dott.	Oreste AULETA	Amministratore Delegato e Direttore Generale
Avv.	Gianluigi BACCOLINI	Consigliere indipendente
Dott.	Salvatore BOCCHETTI	Consigliere indipendente
Dott.	Rodolfo MASTO	Consigliere indipendente
Dott.ssa	Sabrina RACCA	Consigliere
Dott.	Alessandro Maria SOLINA	Consigliere
Dott.ssa	Elisabetta STEGHER	Consigliere

### COLLEGIO SINDACALE

Avv.	Andrea MORA	Presidente
Dott.ssa	Roberta BENEDETTI	Sindaco effettivo
Dott.	Francesco SPINOSO	Sindaco effettivo
Dott.ssa	Giulia LECHI	Sindaco supplente
Dott.ssa	Giovanna CONCA	Sindaco supplente

### SOCIETÀ DI REVISIONE

EY S.p.A.

## FONDI GESTITI

Epsilon SGR gestisce gli OICVM (Organismi di Investimento Collettivo in Valori Mobiliari) riportati di seguito:

### EPSILON SGR S.p.A.

Epsilon Difesa 100 Azioni - Edizione 3  
 Epsilon Difesa 100 Azioni - Edizione 4  
 Epsilon Difesa 100 Azioni - Edizione 5  
 Epsilon Difesa 100 Azioni - Edizione 6  
 Epsilon Difesa 100 Azioni ESG Dicembre 2027  
 Epsilon Difesa 100 Azioni ESG Luglio 2029  
 Epsilon Difesa 100 Azioni ESG Maggio 2029  
 Epsilon Difesa 100 Azioni ESG Ottobre 2027  
 Epsilon Difesa 100 Azioni Giugno 2027  
 Epsilon Difesa 100 Azioni Luglio 2027  
 Epsilon Difesa 100 Azioni Reddito 4 Anni - Edizione 3  
 Epsilon Difesa 100 Azioni Reddito 4 Anni - Edizione 4  
 Epsilon Difesa 100 Azioni Reddito 4 Anni - Edizione 5  
 Epsilon Difesa 100 Azioni Reddito 4 Anni - Edizione 6  
 Epsilon Difesa 100 Azioni Reddito 4 Anni - Edizione 7  
 Epsilon Difesa 100 Azioni Reddito ESG 4 Anni  
 Epsilon Difesa 100 Azioni Reddito ESG 4 Anni - Edizione 2  
 Epsilon Difesa 100 Azioni Reddito ESG Ottobre 2025  
 Epsilon Difesa 100 Azioni Reddito Febbraio 2026  
 Epsilon Difesa 100 Azioni Reddito Marzo 2026  
 Epsilon Difesa 100 Azioni Settembre 2027  
 Epsilon Difesa 100 Credito - Edizione 1  
 Epsilon Difesa 100 Credito - Edizione 2  
 Epsilon Difesa 100 Credito - Edizione 3  
 Epsilon Difesa 100 Credito - Edizione 4  
 Epsilon Difesa 100 Riserva - Edizione 1  
 Epsilon Difesa 100 Riserva - Edizione 2  
 Epsilon Difesa 100 Riserva - Edizione 3  
 Epsilon Difesa 100 Riserva - Edizione 4  
 Epsilon Difesa 100 Riserva - Edizione 5  
 Epsilon Difesa 100 Riserva - Edizione 6  
 Epsilon Difesa 100 Riserva - Edizione 7  
 Epsilon Difesa 100 Valute Reddito Giugno 2026  
 Epsilon Difesa 100 Valute Reddito Luglio 2026  
 Epsilon Difesa 85 Megatrend Azionario Aprile 2027  
 Epsilon Difesa 85 Megatrend Azionario Gennaio 2027  
 Epsilon DLongRun  
 Epsilon EMU Government ESG Bond Index  
 Epsilon Euro Corporate High Yield SRI Bond Index  
 Epsilon Euro Corporate SRI Index  
 Epsilon European Equity ESG Index  
 Epsilon European Equity Large Cap Index  
 Epsilon Flessibile 20  
 Epsilon Global Equity ESG Index  
 Epsilon Global Government ESG Bond Index  
 Epsilon Imprese Difesa 100 - Edizione 4  
 Epsilon Imprese Difesa 100 ESG - Edizione 2  
 Epsilon Imprese Difesa 100 ESG - Edizione 3  
 Epsilon Imprese Difesa 100 ESG Dicembre 2025  
 Epsilon Imprese Difesa 100 Riserva - Edizione 5  
 Epsilon Italy Bond Short Term

Epsilon Obbligazioni 2027  
 Epsilon Obbligazioni 2028  
 Epsilon Protetto 1 anno  
 Epsilon Protetto Plus 1 Anno  
 Epsilon Protetto Plus 1 Anno - Edizione 2  
 Epsilon Protetto Plus 1 Anno - Edizione 3  
 Epsilon Protetto Plus 1 Anno - Edizione 4  
 Epsilon Protetto Plus 1 Anno - Edizione 5  
 Epsilon Protetto Plus 1 Anno - Edizione 6  
 Epsilon QEquity  
 Epsilon QIncome  
 Epsilon Qreturn  
 Epsilon QValue  
 Epsilon Risparmio Aprile 2026  
 Epsilon Risparmio Dicembre 2025  
 Epsilon Risparmio Luglio 2026  
 Epsilon Risparmio Marzo 2026  
 Epsilon Risparmio Novembre 2025  
 Epsilon Soluzione Obbligazionaria x 4 - Dicembre 2025  
 Epsilon Soluzione Obbligazionaria x 4 - Luglio 2025  
 Epsilon Soluzione Obbligazionaria x 4 - Settembre 2025  
 Epsilon STEP 30 Megatrend ESG Dicembre 2027  
 Epsilon STEP 30 Megatrend ESG Dicembre 2027 - Edizione 2  
 Epsilon STEP 30 Megatrend ESG Giugno 2027  
 Epsilon STEP 30 Megatrend ESG Settembre 2027  
 Epsilon STEP 30 Megatrend Marzo 2028  
 Epsilon US Corporate SRI Bond Index  
 Epsilon US Equity ESG Index  
 Epsilon US Equity Value ESG Index  
 Epsilon US Treasury Bond Index



## IL DEPOSITARIO

Il Depositario del Fondo è “State Street Bank International GmbH - Succursale Italia” (di seguito, il “Depositario”), via Ferrante Aporti 10, Milano, iscritta al n. 5757 dell'Albo delle Banche tenuto dalla Banca d'Italia e aderente al Fondo di Protezione dei Depositi dell'associazione delle banche tedesche.

Il Depositario adempie agli obblighi di custodia degli strumenti finanziari ad esso affidati e alla verifica della proprietà nonché alla tenuta delle registrazioni degli altri beni. Il Depositario, se non sono affidate a soggetti diversi, detiene altresì le disponibilità liquide del Fondo e nell'esercizio delle proprie funzioni:

- accerta la legittimità delle operazioni di vendita, emissione, riacquisto, rimborso e annullamento delle quote del Fondo, nonché la destinazione dei redditi dello stesso;
- accerta la correttezza del calcolo del valore delle quote del Fondo;
- accerta che nelle operazioni relative al Fondo la controprestazione sia rimessa nei termini d'uso;
- esegue le istruzioni del Gestore se non sono contrarie alla legge, al Regolamento o alle prescrizioni degli Organi di Vigilanza.



## **SOGGETTI CHE PROCEDONO AL COLLOCAMENTO**

Il collocamento delle quote del Fondo è stato effettuato dalla Società di Gestione per il tramite del seguente soggetto:

a) Banche

Intesa Sanpaolo S.p.A..



6

## FONDO COMUNE D'INVESTIMENTO

Il fondo "EPSILON PROTETTO PLUS 1 ANNO" è stato istituito in data 10 marzo 2023, ai sensi del Regolamento della Banca d'Italia del 19 gennaio 2015 in materia di gestione collettiva del risparmio come successivamente modificato. Il Regolamento del Fondo non è stato sottoposto all'approvazione specifica della Banca d'Italia in quanto rientra nei casi in cui l'approvazione si intende rilasciata in via generale. Il Fondo è operativo dal 4 aprile 2023.

La sottoscrizione delle quote del Fondo è stata effettuata esclusivamente durante il "Periodo di Sottoscrizione", compreso tra il 4 aprile 2023 ed il 9 maggio 2023.

La durata del Fondo è fissata al 31 dicembre 2030 salvo proroga.

La scadenza del ciclo di investimento del Fondo è stabilita al 14 maggio 2024.

Il Fondo, denominato in euro, è del tipo a distribuzione. La SGR procede con riferimento all'ultimo giorno di valorizzazione dell'esercizio contabile chiuso al 31 maggio 2024, alla distribuzione ai partecipanti di un ammontare predeterminato, pari all'1,50% del valore iniziale delle quote del Fondo.

Tale distribuzione può essere superiore al risultato conseguito nel periodo considerato e può comportare la restituzione di parte dell'investimento iniziale del partecipante. In particolare, rappresenta una restituzione di capitale, anche ai fini fiscali, la parte di importo distribuito che eccede il risultato conseguito nel periodo di riferimento o non è riconducibile a risultati conseguiti in periodi precedenti e non distribuiti. Rappresenta inoltre una restituzione di capitale, anche ai fini fiscali, la parte di importo distribuito fino a compensazione di eventuali risultati negativi di periodi precedenti. Il Consiglio di Amministrazione della SGR ha facoltà di non procedere ad alcuna distribuzione, tenuto conto dell'andamento del valore delle quote e della situazione di mercato. Hanno diritto alla distribuzione i partecipanti al Fondo esistenti il giorno precedente a quello della quotazione ex-cedola. I diritti rivenienti dalla distribuzione si prescrivono ai sensi di legge a favore del Fondo.

La partecipazione al Fondo si realizza attraverso la sottoscrizione di quote o il loro successivo acquisto a qualsiasi titolo.

La sottoscrizione di quote può avvenire solo a fronte del versamento di un importo corrispondente al valore delle quote di partecipazione.

I partecipanti al Fondo possono, in qualsiasi momento, chiedere alla SGR il rimborso totale o parziale delle quote possedute. Il rimborso può alternativemente avvenire a mezzo bonifico o assegno circolare o bancario non trasferibile all'ordine dell'avente diritto.

Il valore del rimborso è determinato in base al valore unitario delle quote del giorno di ricezione della domanda da parte della SGR. Quando nel giorno di ricezione della domanda non è prevista la valorizzazione del Fondo, il valore del rimborso è determinato in base al primo valore del Fondo successivamente determinato.

La SGR provvede, tramite il Depositario, al pagamento dell'importo nel più breve tempo possibile e non oltre il termine di quindici giorni dalla data in cui la domanda è pervenuta, salvi i casi di sospensione del diritto di rimborso.

### Caratteristiche del Fondo

Il Fondo di tipo aperto, rientrante nell'ambito di applicazione della Direttiva 2009/65/CE come successivamente modificata ed integrata, e a capitale protetto, appartiene alla categoria "Obbligazionari Flessibili".

In relazione allo stile gestionale adottato dal Fondo non è possibile individuare un benchmark coerente con i rischi connessi con la politica di investimento del Fondo medesimo.

Il Fondo, di tipo obbligazionario flessibile, adotta una politica di investimento fondata su una durata predefinita, pari a 1 anno. In particolare, la scadenza del ciclo di investimento del Fondo è identificata nel primo giorno di valorizzazione in cui risulta decorso 1 anno dalla data di chiusura del "Periodo di Sottoscrizione".

Il Fondo mira a conseguire una crescita contenuta del capitale investito ("Obiettivo di crescita contenuta") e contestualmente a minimizzare, attraverso l'utilizzo di particolari tecniche di gestione, la probabilità di perdita del capitale investito. Gli obiettivi perseguiti dal Fondo non costituiscono, in alcun modo, una garanzia di rendimento positivo o di restituzione del capitale investito in ogni giorno di valorizzazione del ciclo di investimento ("Obiettivo di protezione").

Il valore della quota protetto ("Valore Protetto"), in ogni giorno di valorizzazione del ciclo di investimento, è il valore unitario iniziale della quota del Fondo a cui vengono effettuate le sottoscrizioni, pari a 5 euro.

Gli investimenti sono effettuati principalmente in strumenti finanziari di natura obbligazionaria e/o monetaria di emittenti governativi o di organismi sovranazionali/agenzie dell'Area Euro. Gli investimenti in strumenti finanziari di natura obbligazionaria e/o monetaria di emittenti societari non possono superare il 20% del totale delle attività del Fondo. È escluso l'investimento in strumenti finanziari di natura azionaria o recanti opzione su azioni.



Gli strumenti finanziari di natura obbligazionaria/monetaria oggetto di investimento presentano un rating pari ad investment grade; non è previsto alcun limite con riguardo al merito di credito degli emittenti italiani. Gli investimenti in strumenti finanziari di natura obbligazionaria/monetaria di emittenti di Paesi Emergenti non possono superare il 10% del totale delle attività del Fondo.

La durata media finanziaria (duration) del Fondo è inferiore a 3 anni. L'esposizione a valute diverse dall'euro non può superare il 20% del totale delle attività del Fondo.

Il Fondo può inoltre investire:

- in depositi bancari denominati in qualsiasi valuta, fino al 20% del totale delle attività;
- in parti di OICVM e FIA aperti non riservati, compatibili con la politica di investimento del Fondo, fino al 10% del totale delle attività.

Il Fondo utilizza strumenti finanziari derivati per finalità di copertura dei rischi e per finalità diverse da quelle di copertura. L'esposizione complessiva in strumenti finanziari derivati non può essere superiore al valore complessivo netto del Fondo e deve risultare coerente con la politica di investimento. Tale esposizione è calcolata secondo il metodo degli impegni, secondo quanto stabilito nella disciplina di vigilanza.

Lo stile di gestione è flessibile. Al fine di conseguire l'Obiettivo di protezione, il Fondo investirà principalmente in strumenti finanziari di natura obbligazionaria/monetaria di emittenti governativi o di organismi sovranazionali/agenzie dell'Area Euro. Contestualmente il Fondo stipulerà, nel rispetto dei limiti ed alle condizioni stabilite dalle vigenti disposizioni normative, contratti di Total Return Swap con intermediari di elevato standing e sottoposti alla vigilanza di un'autorità pubblica, mediante i quali corrisponderà alle controparti il rendimento totale (variazione di prezzo più rateo interessi) del portafoglio di strumenti finanziari oggetto del derivato e riceverà una remunerazione basata su un tasso di interesse variabile. La durata degli strumenti finanziari derivati risulterà in linea con la scadenza del ciclo di investimento del Fondo.

Al fine di conseguire l'Obiettivo di crescita contenuta, il Fondo investirà in strumenti finanziari derivati (ad esempio, "interest rate floor"). Inoltre, il Fondo potrà assumere esposizione ad "attività rischiose" attraverso l'investimento in strumenti finanziari derivati quotati e non quotati aventi quale sottostante titoli obbligazionari a medio/lungo termine e divise estere; tale esposizione sarà gestita tatticamente e potrà variare in base alla dinamica dei tassi di interesse dei mercati, a valutazioni di tipo qualitativo e alle indicazioni ottenute mediante modelli quantitativi.

Nella selezione degli investimenti vengono considerate anche informazioni di natura ambientale, sociale e di governo societario (cd. "Environmental, Social and Corporate governance factors" - fattori ESG).

A prescindere dagli orientamenti di investimento specifici del Fondo, resta comunque ferma la facoltà di:

- effettuare investimenti in strumenti finanziari non quotati, nei limiti previsti dalle vigenti disposizioni normative;
- detenere liquidità per esigenze di tesoreria;
- assumere, in relazione all'andamento dei mercati finanziari o ad altre specifiche situazioni congiunturali, scelte per la tutela dell'interesse dei partecipanti, che si discostino dalle politiche d'investimento.

Il Fondo può inoltre:

- acquistare titoli di società finanziate da società del Gruppo di appartenenza della SGR;
- negoziare strumenti finanziari con altri patrimoni gestiti dalla SGR;
- investire in parti di altri OICR gestiti dalla SGR o da altre società alla stessa legate tramite controllo comune o con una considerevole partecipazione diretta o indiretta.

La SGR ha facoltà di effettuare operazioni in divise estere (es. acquisti e vendite a pronti ed a termine, ecc.) ed utilizzare strumenti di copertura del rischio di cambio, coerentemente con la politica di investimento del Fondo. La SGR ha inoltre la facoltà di utilizzare tecniche di gestione efficiente del portafoglio (quali ad esempio operazioni di pronti contro termine, riporti, prestito titoli ed altre operazioni assimilabili) coerentemente con la politica di investimento del Fondo e nel rispetto dei limiti e delle condizioni stabilite dalle vigenti disposizioni normative.

#### **Spese ed oneri a carico del Fondo**

Le spese a carico del Fondo sono:

- la provvigione di gestione a favore della SGR pari allo 0,25% su base annua, calcolata ogni giorno di valorizzazione sul valore complessivo netto del Fondo. La provvigione di gestione è prelevata mensilmente dalle disponibilità del Fondo stesso il primo giorno di calcolo del valore unitario della quota del mese successivo a quello di riferimento.
- il costo per il calcolo del valore della quota del Fondo, nella misura massima dello 0,026% su base annua, calcolato ogni giorno di valorizzazione sul valore complessivo netto del Fondo e prelevato mensilmente dalle disponibilità di quest'ultimo il primo giorno di calcolo del valore unitario della quota del mese successivo a quello di riferimento;
- il compenso riconosciuto al Depositario per l'incarico svolto, nella misura massima dello 0,014% su base annua, calcolato



ogni giorno di valorizzazione sul valore complessivo netto del Fondo;

- le spese di pubblicazione del valore unitario delle quote e dei prospetti periodici del Fondo;
- le spese degli avvisi inerenti alla liquidazione del Fondo, alla distribuzione dell'ammontare predeterminato, alla disponibilità dei prospetti periodici nonché alle modifiche del Regolamento richieste da mutamenti della legge ovvero delle disposizioni di vigilanza;
- gli oneri della stampa dei documenti destinati al pubblico nonché gli oneri derivanti dagli obblighi di comunicazione alla generalità dei partecipanti, purché tali oneri non attengano a propaganda e a pubblicità o comunque al collocamento delle quote del Fondo;
- le spese per la revisione della contabilità e dei rendiconti del Fondo, ivi compreso quello finale di liquidazione;
- gli oneri finanziari per i debiti assunti dal Fondo e le spese connesse;
- le spese legali e giudiziarie sostenute nell'esclusivo interesse del Fondo;
- il contributo di vigilanza dovuto alla Consob nonché alle Autorità estere competenti, per lo svolgimento dell'attività di controllo e di vigilanza. Tra tali spese non sono in ogni caso comprese quelle relative alle procedure di commercializzazione del Fondo nei paesi diversi dall'Italia;
- i costi connessi con l'acquisizione e la dismissione delle attività del Fondo (es.: oneri di intermediazione inerenti alla compravendita di strumenti finanziari o di parti di OICR, all'investimento in depositi bancari nonché gli oneri connessi alla partecipazione agli OICR oggetto dell'investimento);
- gli oneri fiscali di pertinenza del Fondo.

Il pagamento delle suddette spese, salvo quanto diversamente indicato, è disposto dalla SGR mediante prelievo dalla disponibilità del Fondo con valuta non antecedente a quella del giorno di effettiva erogazione.

Il pagamento delle suddette spese, salvo quanto diversamente indicato, è disposto dalla SGR mediante prelievo dalla disponibilità del Fondo con valuta non antecedente a quella del giorno di effettiva erogazione.

In caso di investimento in OICR collegati, sul Fondo acquirente non vengono fatte gravare spese e diritti di qualsiasi natura relativi alla sottoscrizione e al rimborso delle parti degli OICR acquisiti. La SGR deduce dal proprio compenso, fino a concorrenza dello stesso, la provvigione di gestione percepita dal gestore degli OICR "collegati".

#### **Regime fiscale**

La SGR, ai sensi della Legge 10/2011, applica una ritenuta sul reddito realizzato direttamente in capo ai partecipanti.

La ritenuta viene applicata nella misura del 26%. La quota parte dei redditi riconducibile all'investimento in titoli governativi italiani ed equiparati e in obbligazioni emesse da Stati esteri white list e loro enti territoriali partecipa in misura ridotta, per il 48,08% del relativo ammontare al reddito fiscalmente imponibile. I proventi riferibili ai titoli pubblici italiani ed equiparati sono determinati proporzionalmente alla percentuale media dell'attivo investita direttamente, o indirettamente per il tramite di altri organismi di investimento.

Per i redditi che si realizzeranno nel corso del primo semestre 2024, la porzione di reddito riferibile agli investimenti in titoli governativi ed equiparati sarà pari a 98,2%, corrispondente alla media delle percentuali rilevate al 31 maggio 2023 (98,3%) e al 30 novembre 2023 (98,2%).

Si ricorda che per i redditi realizzati nel corso del secondo semestre 2023, la porzione di reddito riferibile agli investimenti in titoli governativi ed equiparati è pari a 98,3%, corrispondente alla media delle percentuali rilevate al 30 novembre 2022 (%) e al 31 maggio 2023 (98,3%).

Il reddito imponibile in capo al partecipante corrisponde ai proventi distribuiti in costanza di partecipazione al Fondo o alla differenza tra il valore di rimborso, di liquidazione o di cessione delle quote e il costo medio ponderato di sottoscrizione o acquisto delle quote medesime, rilevati dai prospetti periodici. Tra le operazioni di rimborso sono comprese anche quelle realizzate mediante operazioni di spostamento tra Fondi. La ritenuta è applicata anche nell'ipotesi di trasferimento delle quote a rapporti di custodia, amministrazione o gestione intestati a soggetti diversi dagli intestatari dei rapporti di provenienza, incluse le operazioni di trasferimento avvenute per successione o donazione.

Nel caso in cui il partecipante realizzi una perdita, tale minusvalenza può essere portata dal partecipante in diminuzione di plusvalenze realizzate su altri titoli, nel medesimo periodo d'imposta o entro il quarto successivo.



**Durata dell'esercizio contabile**

L'esercizio contabile del Fondo ha durata annuale e si chiude l'ultimo giorno di valorizzazione del mese di maggio di ogni anno.

La presente Relazione fa riferimento al primo semestre contabile del Fondo chiuso il 30 novembre 2023.



## NOTA ILLUSTRATIVA

### Scenario Macroeconomico

Nel periodo di riferimento (1° giugno 2023 - 30 novembre 2023) le decisioni delle principali Banche Centrali, con il mix crescita-inflazione, sono state il principale tema di attenzione da parte degli investitori. Lo scenario di rischio rappresentato da una recessione non si è materializzato e, dopo alcune fasi di incertezza nel corso dell'estate, i dati macro pubblicati nei mesi autunnali hanno delineato un contesto macro caratterizzato da un'accelerazione verso il basso dell'inflazione, a fronte di un quadro di crescita che, seppure in rallentamento, ha mostrato una buona tenuta.

Più in dettaglio, le dinamiche inflazionistiche si sono dimostrate persistenti soprattutto nelle componenti core (ossia, al netto delle componenti più volatili quali i beni alimentari e l'energia), ma negli ultimi mesi del periodo di riferimento hanno accentuato il percorso di rientro, seppure attraverso velocità e traiettorie differenti fra le principali aree. La discesa delle pressioni inflazionistiche è da imputare alla poderosa azione restrittiva di politica monetaria e alla normalizzazione del ciclo economico dopo gli eccessi della fase post-Covid. Va sottolineato anche che le tensioni geopolitiche, scaturite dallo scoppio della crisi fra Israele e Hamas, non hanno avuto impatti rilevanti sulle quotazioni energetiche e non hanno pertanto ostacolato il percorso di rientro dei prezzi.

Nel suo complesso la crescita ha evidenziato una sostanziale tenuta, anche se a livello geografico si sono delineate differenti "velocità di crociera" delle principali economie. Volgendo lo sguardo all'economia europea, nel corso dei mesi estivi, ha registrato un rallentamento maggiore delle attese. Tale evoluzione è riconducibile, in primo luogo, al fatto che l'Europa, essendo a vocazione maggiormente esportatrice, ha risentito più di altre aree dell'andamento del ciclo globale e di un'economia cinese che nella fase delle riaperture post-Covid ha accelerato meno del previsto. In secondo luogo, la persistenza dell'inflazione su livelli elevati e la sua discesa più contenuta rispetto a quella registrata in altri Paesi ha eroso ulteriormente il reddito dei consumatori.

Relativamente agli USA, dopo aver mostrato delle fasi di rallentamento, nella seconda parte del semestre di riferimento ha esibito un sentiero di crescita stabile. L'economia statunitense, infatti, a differenza di quella europea, essendo meno dipendente dalle esportazioni, ha beneficiato maggiormente dell'andamento positivo della domanda domestica. Questa è stata favorita da una politica fiscale ancora attiva e da un incremento del reddito disponibile da parte dei consumatori, supportato da dinamiche salariali ancora forti.

In Cina, invece, il perpetrarsi della crisi del settore immobiliare ha avuto effetti negativi sulla fase di riaperture post-Covid, riducendo l'accelerazione dell'economia. Inoltre, le autorità di Pechino hanno deciso di non attuare nuove misure espansive nell'ambito del credito per non aggravare ulteriormente la situazione del settore immobiliare, ma hanno introdotto misure di stimolo molto selettive, mentre i consumatori hanno incrementato la loro propensione al risparmio.

All'interno di questo scenario, le Banche Centrali hanno mantenuto un approccio molto severo nei confronti dei rischi inflazionistici, ma dopo i mesi estivi, hanno assunto un orientamento più prudente. Nel periodo di riferimento, infatti, la Fed ha operato un solo rialzo di 25 punti base e, pur senza dichiarare ufficialmente terminato il ciclo di rialzi dei tassi, ha assunto un orientamento attendista per verificare gli effetti duraturi e costanti dell'inasprimento monetario. La BCE ha operato nel semestre 3 rialzi da 25 punti base e nella riunione di fine ottobre ha mantenuto i tassi invariati, ribadendo come i livelli raggiunti, se mantenuti per un periodo sufficientemente lungo, possano fornire un contributo sostanziale a riportare l'inflazione verso l'obiettivo del 2%.

Analizzando l'andamento dei mercati finanziari, nella prima parte del periodo di riferimento i tassi governativi hanno evidenziato delle pressioni al rialzo che hanno interessato dapprima la parte a breve delle curve e da agosto in poi, soprattutto, le parti più lunghe. Negli ultimi mesi, invece, di fronte alla sospensione della restrizione monetaria da parte delle principali Banche Centrali e alla graduale riduzione delle pressioni inflazionistiche, i tassi governativi hanno registrato alcune fasi di discesa su tutte le scadenze sia negli USA che in Europa. Più in dettaglio, il bilancio del periodo 1° giugno 2023 - 30 novembre 2023 ha visto il tasso di interesse a 2 anni statunitense passare dal 4,40% al 4,68% e il decennale dal 3,64% al 4,33% per una curva che è apparsa leggermente invertita (ossia, con un livello dei tassi sul tratto a breve termine superiore a quello del tratto a lungo termine). In Europa il tasso a 2 anni tedesco è salito dal 2,72% al 2,82% e quello decennale ha evidenziato un recupero dal 2,28% al 2,45%. All'interno della componente periferica, lo spread (ossia il differenziale dei tassi di interesse) Italia - Germania sulla scadenza decennale non ha subito variazioni significative chiudendo il periodo sul livello di 180 punti base.

Le dinamiche dei tassi di interesse hanno avuto un impatto negativo sull'andamento del mercato obbligazionario globale che ha registrato una perdita in valuta locale dell'1,0% (indice JPM Global) e del 3,6% in euro. A livello geografico, la zona Euro ha evidenziato un recupero dello 0,7% (indice JPM Emu), mentre gli Stati Uniti (JPM Usa) in valuta locale hanno segnato il -1,5% e il -3,8% in euro. Ritorni positivi, invece, per i Paesi emergenti (JPM Embi+) che in valuta locale hanno guadagnato il 3,8% e l'1,4% in euro.

Per quanto concerne i mercati azionari, le crescenti aspettative per un rallentamento del ritmo nella restrizione monetaria, all'interno di un contesto macroeconomico che ha mostrato la persistenza di una certa solidità, hanno favorito un recupero generalizzato dei corsi dei principali listini. Tale movimento si è indebolito parzialmente solo nella parte centrale del periodo di riferimento, quando la volatilità sui tassi di interesse ha prodotto delle fasi di instabilità

che si sono tradotte in alcune prese di profitto. Le tensioni geopolitiche che hanno interessato l'area mediorientale nel corso del mese di ottobre sono state motivo di attenzione da parte degli operatori, ma hanno avuto un impatto contenuto e limitato sulle dinamiche dei mercati. Il bilancio dei mercati azionari appare complessivamente positivo sul periodo. Il mercato azionario globale ha registrato un guadagno in valuta locale dell'8,5% (indice MSCI World) e del 6,2% in euro. A livello di singole aree geografiche, il mercato azionario statunitense (indice MSCI Usa) ha segnato una performance positiva del 10,3% in valuta locale (+7,8% se espressa in euro) e i mercati europei (indice MSCI Emu) hanno esibito un guadagno del 3,6%. Andamento positivo anche per l'area dei Paesi emergenti; l'area nel suo complesso (indice MSCI Emerging Markets) ha evidenziato un recupero del 4,4% in valuta locale e del 2,2% in euro.

Relativamente al mercato valutario, l'euro si è rafforzato del 2,3% verso il dollaro USA, dell'8,3% nei confronti dello yen e dello 0,2% rispetto alla sterlina, mentre si è indebolito del 2,6% contro il franco svizzero. La dinamica valutaria ha impattato sulle performance convertite in euro dei mercati esterni all'area Euro.

#### ***Commento di gestione***

La duration del Fondo è stata gestita su valori estremamente contenuti.

Il portafoglio obbligazionario è interamente costituito da emissioni governative dello Stato italiano, il cui rendimento "total return" è scambiato, attraverso strumenti derivati, con il tasso monetario Euribor 1 mese.

Il Fondo è totalmente investito in strumenti denominati in euro.

Sono stati utilizzati strumenti derivati con finalità strategica, allo scopo di ottenere l'importo predefinito da erogare a scadenza. Nel corso del periodo di riferimento non sono stati utilizzati strumenti derivati con finalità di copertura.

Il rendimento del Fondo è stato positivo, in linea con l'andamento dei mercati monetari.

Nel corso dei prossimi mesi si manterrà tendenzialmente stabile la composizione del portafoglio, al fine di poter raggiungere l'obiettivo di protezione nel continuo ed erogare l'importo cedolare predefinito a scadenza. Verranno, inoltre, implementate strategie tattiche su strumenti obbligazionari e valutari.



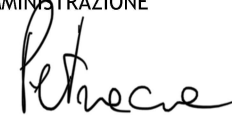
#### ***Fatti di rilievo avvenuti dopo la chiusura del periodo di riferimento della presente relazione***

Non si rilevano eventi significativi successivi alla chiusura della presente relazione semestrale, ovvero che possono avere un impatto rilevante sulla situazione patrimoniale del Fondo al 30 novembre 2023.

#### ***Attività di collocamento delle quote***

Si ricorda che il Fondo è stato caratterizzato da un "Periodo di Sottoscrizione" che risulta essere chiuso. Si segnala che i rimborsi del periodo risultano essere pari a euro 130.720.876.

Milano, 19 dicembre 2023

 IL CONSIGLIO DI AMMINISTRAZIONE  
 



## RELAZIONE SEMESTRALE AL 30 NOVEMBRE 2023

### PREMESSA

La Relazione semestrale del Fondo si compone di una Situazione patrimoniale e di una Nota illustrativa ed è stata redatta conformemente agli schemi stabiliti dal Provvedimento Banca d'Italia del 19 gennaio 2015 in materia di gestione collettiva del risparmio, come modificato dal Provvedimento della Banca d'Italia del 16 novembre 2022.

I prospetti contabili sono redatti in unità di euro, senza cifre decimali, a eccezione del valore della quota, che viene calcolato in millesimi di euro.

Come espressamente previsto dal Provvedimento di riferimento, i prospetti allegati sono stati posti a confronto con i dati relativi al periodo precedente.

L'Assemblea degli Azionisti di Epsilon SGR S.p.A. del 16 marzo 2020 ha incaricato EY S.p.A. della revisione legale del bilancio d'esercizio e della revisione contabile delle relazioni di gestione dei Fondi comuni d'investimento istituiti dalla SGR per gli esercizi 2021 - 2029.



13

## SITUAZIONE PATRIMONIALE

ATTIVITA'	Situazione al 30/11/2023		Situazione a fine esercizio precedente	
	Valore complessivo	In percentuale del totale attività	Valore complessivo	In percentuale del totale attività
A. STRUMENTI FINANZIARI QUOTATI	<b>888.833.825</b>	<b>97,3</b>	<b>1.011.571.649</b>	<b>97,3</b>
A1. Titoli di debito	888.833.825	97,3	1.011.571.649	97,3
A1.1 titoli di Stato	888.833.825	97,3	1.011.571.649	97,3
A1.2 altri				
A2. Titoli di capitale				
A3. Parti di OICR				
B. STRUMENTI FINANZIARI NON QUOTATI				
B1. Titoli di debito				
B2. Titoli di capitale				
B3. Parti di OICR				
C. STRUMENTI FINANZIARI DERIVATI	<b>3.296</b>	<b>0,0</b>	<b>710.823</b>	<b>0,1</b>
C1. Margini presso organismi di compensazione e garanzia				
C2. Opzioni, premi o altri strumenti finanziari derivati quotati				
C3. Opzioni, premi o altri strumenti finanziari derivati non quotati	3.296	0,0	710.823	0,1
D. DEPOSITI BANCARI				
D1. A vista				
D2. Altri				
E. PRONTI CONTRO TERMINE ATTIVI E OPERAZIONI ASSIMILATE				
F. POSIZIONE NETTA DI LIQUIDITA'	<b>15.734.485</b>	<b>1,7</b>	<b>15.943.923</b>	<b>1,5</b>
F1. Liquidità disponibile	15.734.485	1,7	15.943.923	1,5
F2. Liquidità da ricevere per operazioni da regolare				
F3. Liquidità impegnata per operazioni da regolare				
G. ALTRE ATTIVITA'	<b>9.509.985</b>	<b>1,0</b>	<b>11.539.159</b>	<b>1,1</b>
G1. Ratei attivi	9.509.985	1,0	11.539.158	1,1
G2. Risparmio di imposta				
G3. Altre			1	0,0
<b>TOTALE ATTIVITA'</b>	<b>914.081.591</b>	<b>100,0</b>	<b>1.039.765.554</b>	<b>100,0</b>



## SITUAZIONE PATRIMONIALE

PASSIVITA' E NETTO		Situazione al 30/11/2023	Situazione a fine esercizio precedente
		Valore complessivo	Valore complessivo
H.	FINANZIAMENTI RICEVUTI		16
I.	PRONTI CONTRO TERMINE PASSIVI E OPERAZIONI ASSIMILATE		
L.	STRUMENTI FINANZIARI DERIVATI	6.188.770	10.555.294
L1.	Opzioni, premi o altri strumenti finanziari derivati quotati		
L2.	Opzioni, premi o altri strumenti finanziari derivati non quotati	6.188.770	10.555.294
M.	DEBITI VERSO I PARTECIPANTI		2.570.155
M1.	Rimborsi richiesti e non regolati		2.570.155
M2.	Proventi da distribuire		
M3.	Altri		
N.	ALTRE PASSIVITA'	297.871	3.555.338
N1.	Provvigioni ed oneri maturati e non liquidati	236.837	226.754
N2.	Debiti di imposta		
N3.	Altre	61.034	3.328.584
N4.	Vendite allo scoperto		
TOTALE PASSIVITA'		6.486.641	16.680.803
Valore complessivo netto del fondo		907.594.950	1.023.084.751
Numero delle quote in circolazione		178.469.003,117	204.373.227,958
Valore unitario delle quote		5,085	5,005

Movimenti delle quote nell'esercizio	
Quote emesse	0,000
Quote rimborsate	25.904.224,841

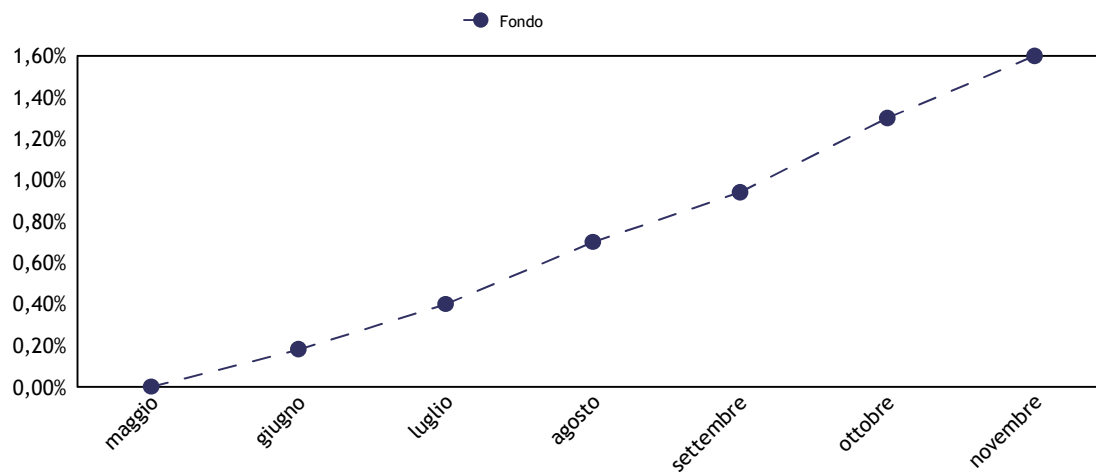
Milano, 19 dicembre 2023


 IL CONSIGLIO DI AMMINISTRAZIONE  




### Andamento del valore della quota

Nel periodo di riferimento, la performance del Fondo, al netto delle commissioni applicate, è stata pari a 1,60%.





## Principi contabili

La presente relazione di gestione è redatta nel presupposto della continuità operativa del Fondo.

Nella redazione del presente documento vengono applicati i principi contabili di generale accettazione per i fondi comuni d'investimento e i criteri di valutazione previsti dal Regolamento in accordo con quanto espressamente disposto dalla Banca d'Italia. Tali principi contabili, coerenti con quelli utilizzati nel corso del periodo per la predisposizione dei prospetti giornalieri, sono di seguito riepilogati.

## Criteri contabili

Gli acquisti e le vendite di titoli e di altre attività sono contabilizzati nel portafoglio del Fondo sulla base della data di effettuazione dell'operazione, indipendentemente dalla data di regolamento dell'operazione stessa. Nel caso di sottoscrizione di titoli di nuova emissione la contabilizzazione nel portafoglio del Fondo avviene invece alla data di attribuzione.

La vendita o l'acquisto di contratti future su titoli nozionali influenzano il valore netto del Fondo attraverso la corresponsione o l'incasso dei margini di variazione i quali incidono direttamente sulla liquidità disponibile e sul conto economico mediante l'imputazione dei differenziali positivi/negativi. Tali differenziali vengono registrati secondo il principio della competenza, sulla base della variazione giornaliera tra i prezzi di chiusura del mercato di contrattazione e i costi dei contratti stipulati e/o i prezzi del giorno precedente.

Le opzioni, i premi e i warrant acquistati e le opzioni emesse e i premi venduti sono computati tra le attività/passività al loro valore corrente. I controvalori delle opzioni, dei premi e dei warrant non esercitati confluiscano, alla scadenza, nelle apposite poste di conto economico.

I costi delle opzioni, dei premi e dei warrant, ove i diritti connessi siano esercitati, aumentano o riducono rispettivamente i costi per acquisti e i ricavi per vendite dei titoli cui si riferiscono, mentre i ricavi da premi venduti e opzioni emesse, ove i diritti connessi siano esercitati, aumentano o riducono rispettivamente i ricavi per vendite e i costi per acquisti dei titoli cui si riferiscono.

Le differenze tra i costi medi ponderati di carico e i prezzi di mercato relativamente alle quantità in portafoglio originano minusvalenze e/o plusvalenze; nell'esercizio successivo tali poste da valutazione influiranno direttamente sui relativi valori di libro. Gli utili e le perdite su realizzi riflettono la differenza fra i costi medi ponderati di carico e i prezzi relativi alle vendite dell'esercizio. Le commissioni di acquisto e vendita corrisposte alle controparti, qualora esplicitate sono imputate a costo nella voce "I3. Altri Oneri" della Sezione Reddittuale della relazione di gestione.

Gli interessi e gli altri proventi su titoli, gli interessi sui depositi bancari, gli interessi sui prestiti, nonché gli oneri di gestione, vengono registrati secondo il principio della competenza temporale, mediante il calcolo, ove necessario, di ratei attivi e passivi.

I dividendi maturati su titoli azionari in portafoglio vengono registrati dal giorno della quotazione ex cedola, al netto della ritenuta d'imposta ove applicata.

Le sottoscrizioni e i rimborsi delle quote sono registrati a norma di Regolamento del Fondo, nel rispetto del principio della competenza temporale.

## Criteri di valutazione

Il prezzo di valutazione dei titoli in portafoglio in ottemperanza a quanto disposto dalla normativa vigente è determinato sulla base dei seguenti parametri:

- i prezzi unitari utilizzati, determinati in base all'ultimo prezzo disponibile rilevato sul mercato di negoziazione, sono quelli del giorno di Borsa aperta al quale si riferisce il valore della quota;
- per i titoli di Stato italiani è l'ultimo prezzo rilevato sul Mercato Telematico (MOT) e, in mancanza di quotazione, il prezzo rilevabile dai providers presenti nella Pricing Policy;
- per i titoli obbligazionari quotati negoziati presso il Mercato Telematico (MOT) è il prezzo trade e, in mancanza di questo, il prezzo rilevabile dai providers presenti nella Pricing Policy;
- per i titoli quotati presso altri mercati regolamentati, è l'ultimo prezzo ufficiale disponibile entro le ore 24 italiane del giorno al quale si riferisce il valore della quota. Se il titolo è trattato su più mercati si applica la quotazione più significativa, tenuto conto anche delle quantità trattate e dell'operatività svolta dal Fondo. Nel caso in cui nel mercato di quotazione risultino contenuti gli scambi ed esistano elementi di scarsa liquidità, la valutazione tiene altresì conto del presumibile valore di realizzo determinabile anche sulla base delle informazioni reperibili su circuiti internazionali di riferimento oggettivamente considerate dai responsabili organi della SGR;
- per i titoli e le altre attività finanziarie non quotati, compresi quelli esteri, è il loro presumibile valore di realizzo sul mercato, individuato su un'ampia base di elementi di informazione - oggettivamente considerati dai responsabili organi



della SGR - con riferimento alla peculiarità del titolo, alla situazione patrimoniale e reddituale degli emittenti, alla situazione del mercato e al generale andamento dei tassi di interesse;

- per le opzioni, i warrant e gli strumenti derivati trattati in mercati regolamentati è il prezzo di chiusura del giorno rilevato nel mercato di trattazione; nel caso di contratti trattati su più mercati è il prezzo più significativo, anche in relazione alle quantità trattate sulle diverse piazze e all'operatività svolta dal Fondo;

- per le opzioni, i warrant e gli strumenti derivati non trattati in mercati regolamentati è il valore corrente espresso dalla formula indicata dall'Organo di Vigilanza; qualora i valori risultassero incongruenti con le quotazioni espresse dal mercato, la SGR riconsidera il tasso d'interesse "risk free" e la volatilità utilizzati, al fine di ricondurre il risultato al presunto valore di realizzo;

- per la conversione in Euro delle valutazioni espresse in altre valute si applicano i relativi cambi correnti alla data di riferimento comunicati da WM Reuters. Le operazioni a termine in valuta sono convertite al tasso di cambio a termine corrente per scadenze corrispondenti a quelle delle operazioni oggetto di valutazione;

- per i titoli strutturati non quotati la valutazione viene effettuata procedendo alla valutazione distinta di tutte le singole componenti elementari in cui essi possono essere scomposti; per titoli strutturati si intendono quei titoli che incorporano una componente derivata e/o presentano il profilo di rischio di altri strumenti finanziari sottostanti. In particolare, non sono considerati titoli strutturati i titoli di Stato parametrati a tassi di interesse di mercato e i titoli obbligazionari di emissione societaria che prevedono il rimborso anticipato.



Elenco analitico degli strumenti finanziari detenuti dal Fondo

Titolo	Quantità	Controvalore in euro	% su Totale attività
BTPS 3 08/29	262.000.000	253.915.492	27,9%
BTPS 3.1 03/40	301.000.000	251.531.132	27,5%
BTP 5 08/39	179.500.000	188.632.637	20,6%
BTP 1.6 06/26	131.600.000	126.311.615	13,8%
BTP 1.5 06/25	69.400.000	67.473.546	7,4%
BOTS ZC 01/24	1.000.000	969.403	0,1%
Totale		888.833.825	97,3%
Altri strumenti finanziari			
<b>Totale strumenti finanziari</b>		<b>888.833.825</b>	<b>97,3%</b>

## TRASPARENZA DELLE OPERAZIONI DI FINANZIAMENTO TRAMITE TITOLI (SFT) E TOTAL RETURN SWAP ED EVENTUALE RIUTILIZZO

Ai sensi di quanto previsto dal Regolamento UE 2015/2365 (Regolamento SFT) sulla trasparenza delle operazioni di finanziamento tramite titoli e dei total return swap, si illustrano nei seguenti paragrafi le informazioni relative all'uso delle operazioni di finanziamento tramite titoli e dei total return swap, in essere alla fine del periodo.

Le informazioni sono riportate secondo quanto previsto dall'art. 13 comma 1 lett.a e includono i dati di cui alla sezione A dell'allegato del citato Regolamento UE.

### 6. SEZIONE I - DATI GLOBALI

#### I. 2 ATTIVITÀ IMPEGNATE NELLE OPERAZIONI DI FINANZIAMENTO TRAMITE TITOLI E IN TOTAL RETURN SWAP

Con riferimento alle operazioni di finanziamento tramite titoli e in total return swap, sono di seguito fornite le informazioni relative alle attività impegnate ripartite per ciascun tipo di contratto in essere alla fine del periodo:

	ATTIVITÀ IMPEGNATE	
	Importo	In % sul patrimonio netto (*)
Valore corrente dei contratti in essere al 30/11/2023		
Prestito titoli (*)		
- Titoli dati in prestito		
- Titoli ricevuti in prestito		
Pronti contro termine (**)		
- Pronti contro termine attivi		
- Pronti contro termine passivi		
Repurchase transaction (**)		
- Acquisto con patto di rivendita		
- Vendita con patto di riacquisto		
Total return swap (***)	243.602	0,0
- Total return receiver		
- Total return payer	243.602	0,0

(\*) Valore dei beni oggetto di prestito.

(\*\*) Valore dei beni acquistati/ceduti/trasferiti a pronti.

(\*\*\*) Valore dell'impegno.

### 6. SEZIONE II - DATI RELATIVI ALLA CONCENTRAZIONE

#### II.2 CONTROPARTI DELLE OPERAZIONI DI FINANZIAMENTO TRAMITE TITOLI E IN TOTAL RETURN SWAP. LE PRIME DIECI CONTROPARTI

Con riferimento alle operazioni di finanziamento tramite titoli e in total return swap, sono di seguito fornite le informazioni relative alle prime dieci controparti, qualora presenti, in ordine decrescente considerate le operazioni sia di investimento sia di finanziamento, ripartite per ciascun tipo di contratto in essere alla fine del periodo:

PRIME DIECI CONTROPARTI	Importo
Valore corrente dei contratti in essere al 30/11/2023	
PRESTITO TITOLI (*)	
PRONTI CONTRO TERMINE (**)	
REPURCHASE TRANSACTION (**)	
TOTAL RETURN SWAP (***)	
- Intesa Sanpaolo	243.602
- Bank National de Paris	

(\*) Valore dei beni oggetto di prestito.

(\*\*) Valore dei beni acquistati/ceduti/trasferiti a pronti.

(\*\*\*) Valore dell'impegno.



## 6. SEZIONE III - DATI AGGREGATI PER CIASCUN TIPO DI SFT E TOTAL RETURN SWAP

### III.1 TIPO E QUALITÀ DELLE GARANZIE REALI

Con riferimento alle operazioni di finanziamento tramite titoli e in total return swap, sono di seguito fornite le informazioni relative al valore corrente delle garanzie reali ricevute o concesse, ripartite in funzione della tipologia e della qualità della garanzia per ciascun tipo di contratto in essere alla fine del periodo:

TIPO E QUALITÀ DELLE GARANZIE REALI	Prestito titoli		Pronti contro termine		Repurchase Transaction		Total return swap	
	Ricevute	Concesse	Ricevute	Concesse	Ricevute	Concesse	Ricevute	Concesse
	In % sul totale							
Valore corrente dei contratti in essere al 30/11/2023								
Titoli di Stato								
- Fino a Investment Grade								
- Minore di Investment Grade								
- Senza rating								
Altri titoli di debito								
- Fino a Investment Grade								
- Minore di Investment Grade								
- Senza rating								
Titoli di capitale								
Altri strumenti finanziari								
Liquidità								100,0
<b>Totale</b>								<b>100,0</b>

### III.2 SCADENZA DELLE GARANZIE REALI

Con riferimento alle operazioni di finanziamento tramite titoli e in total return swap, sono di seguito fornite le informazioni relative al valore corrente delle garanzie reali ricevute o concesse, ripartite in funzione della scadenza della garanzia per ciascun tipo di contratto in essere alla fine del periodo:

SCADENZA DELLE GARANZIE REALI	Prestito titoli		Pronti contro termine		Repurchase Transaction		Total return swap	
	Ricevute	Concesse	Ricevute	Concesse	Ricevute	Concesse	Ricevute	Concesse
	In % sul totale							
Valore corrente dei contratti in essere al 30/11/2023								
- Meno di un giorno								100,0
- Da un giorno a una settimana								
- Da una settimana a un mese								
- Da uno a tre mesi								
- Da tre mesi a un anno								
- Oltre un anno								
- Scadenza aperta								
<b>Totale</b>								<b>100,0</b>

(\*) Comprensivo del valore delle liquidità.

### III.3 VALUTA DELLE GARANZIE REALI

Con riferimento alle operazioni di finanziamento tramite titoli e in total return swap, sono di seguito fornite le informazioni relative alla valuta delle garanzie reali ricevute o concesse per ciascun tipo di contratto in essere alla fine del periodo:

VALUTA DELLE GARANZIE REALI	Prestito titoli		Pronti contro termine		Repurchase Transaction		Total return swap	
	Ricevute	Concesse	Ricevute	Concesse	Ricevute	Concesse	Ricevute	Concesse
	In % sul totale							
Valore corrente dei contratti in essere al 30/11/2023								100,0
- Euro								
- Dollaro USA								
- Yen giapponese								
- Sterlina britannica								
- Franco Svizzero								
Altre valute								
<b>Totale</b>								<b>100,0</b>

### III.4 SCADENZA DELLE OPERAZIONI

Con riferimento alle operazioni di finanziamento tramite titoli e in total return swap, sono di seguito fornite le informazioni relative al valore delle operazioni, ripartite in funzione della scadenza per ciascun tipo di contratto in essere alla fine del periodo:

SCADENZE DELLE OPERAZIONI	Meno di un giorno	Da un giorno a una settimana	Da una settimana a un mese	Da uno a tre mesi	Da tre mesi ad un anno	Oltre un anno	Operazioni aperte	Totale
	In % sul totale							
Valore corrente dei contratti in essere al 30/11/2023								
Prestito titoli (*)								
- Titoli dati in prestito								
- Titoli ricevuti in prestito								
Pronti contro termine (**)								
- Pronti contro termine attivi								
- Pronti contro termine passivi								
Repurchase transaction (**)								
- Acquisto con patto di rivendita								
- Vendita con patto di riacquisto								
Total return swap (***)					100,0			100,0
- Total return receiver								
- Total return payer					100,0			100,0

(\*) Valore dei beni oggetti di prestito.

(\*\*) Valore dei beni acquistati/ceduti/trasferiti a pronti.

(\*\*\*) Valore dell'impegno.



### III.5 PAESE DELLE CONTROPARTI DELLE OPERAZIONI

Con riferimento alle operazioni di finanziamento tramite titoli e in total return swap, sono di seguito fornite le informazioni relative al valore delle operazioni sia di investimento sia di finanziamento, ripartite in funzione del paese della controparte per ciascun tipo di contratto in essere alla fine del periodo:

PAESE DELLE CONTROPARTI	Prestito titoli (*)	Pronti contro termine (**)	Repurchase Transaction (**)	Total return swap (***)
	In % sul totale			
Valore corrente dei contratti in essere al 30/11/2023				100,0
- Italia				
- Francia				
- Germania				
- Regno Unito				
- Svizzera				
- Stati Uniti d'America				
- Giappone				
Altri paesi				
<b>Totale</b>				<b>100,0</b>

(\*) Valore dei beni oggetto di prestito.

(\*\*) Valore dei beni acquistati/ceduti/trasferiti a pronti.

(\*\*\*) Valore dell'impegno.

### III.6 REGOLAMENTO E COMPENSAZIONE DELLE OPERAZIONI

Con riferimento alle operazioni di finanziamento tramite titoli e in total return swap, si informa che la totalità delle operazioni, ripartite in funzione della modalità di regolamento e compensazione per ciascun tipo di contratto in essere alla fine dell'esercizio è di tipo bilaterale sia per le operazioni in SFT sia per TRS.

REGOLAMENTO E COMPENSAZIONE	Prestito titoli (*)	Pronti contro termine (**)	Repurchase Transaction (**)	Total return swap (***)
	In % sul totale			
Valore corrente dei contratti in essere al 30/11/2023				100,0
- Bilaterale				
- Trilaterale				
- Controparte Centrale				
- Altro				
<b>Totale</b>				<b>100,0</b>

(\*) Valore dei beni oggetto di prestito.

(\*\*) Valore dei beni acquistati/ceduti/trasferiti a pronti

(\*\*\*) Valore dell'impegno

## 6. SEZIONE IV - DATI SUL RIUTILIZZO DELLE GARANZIE REALI

### IV.1 DATI SUL RIUTILIZZO DELLE GARANZIE REALI

Con riferimento alle operazioni di finanziamento tramite titoli e in total return swap, si informa che non risulta essere fatto alcun riutilizzo delle garanzie reali ricevute e di conseguenza non si rappresenta alcun rendimento.

## 6. SEZIONE V - CUSTODIA DELLE GARANZIE REALI

### V.1 CUSTODIA DELLE GARANZIE REALI RICEVUTE

Con riferimento alle operazioni di finanziamento tramite titoli e in total return swap, si informa che il 100% delle garanzie reali ricevute, in essere alla fine del periodo, sono custodite presso Il Depositario State Street Bank International GmbH - Succursale Italia.



## V.2 CUSTODIA DELLE GARANZIE REALI CONCESSE

Con riferimento alle operazioni di finanziamento tramite titoli e in total return swap, si informa che il 100% delle garanzie reali concesse risultano essere detenute in conti separati.

## 6. SEZIONE VI - DATI DI RENDIMENTO E DI COSTO

	OICR		Proventi del Gestore	Proventi di altre Parti	Totale proventi	OICR	
	Proventi	Oneri				Proventi	Oneri
	(a)	(b)	(c)	(d)	(e)=(a)+(c)+(d)	(a)/(e)	(b)/(e)
	Importo (in migliaia di euro)					In % del Totale proventi	
Valore corrente dei contratti in essere al 30/11/2023							
Prestito titoli							
- Titoli dati in prestito							
- Titoli ricevuti in prestito							
Pronti contro termine							
- Pronti contro termine attivi							
- Pronti contro termine passivi							
Repurchase transaction							
- Acquisto con patto di rivendita							
- Vendita con patto di riacquisto							
Total return swap							
- Total return receiver							
- Total return payer	15.956				15.956		