

# Eurizon Riserva 2 anni

## Relazione semestrale

al 30 giugno 2022

---

**Sede Legale**

Piazzetta Giordano Dell'Amore, 3  
20121 Milano - Italia  
Tel. +39 02 8810.1  
Fax +39 02 8810.6500

**Eurizon Capital SGR S.p.A.**

Capitale Sociale € 99.000.000,00 i.v. • Codice Fiscale e iscrizione Registro Imprese di Milano n. 04550250015  
Società partecipante al Gruppo IVA "Intesa Sanpaolo", Partita IVA 11991500015 (IT11991500015) • Iscritta all'Albo delle SGR, al n. 3 nella Sezione Gestori di OICVM e al n. 2 nella Sezione Gestori di FIA • Società soggetta all'attività di direzione e coordinamento di **Intesa Sanpaolo S.p.A.** ed appartenente al Gruppo Bancario Intesa Sanpaolo, iscritto all'Albo dei Gruppi Bancari • Socio Unico: **Intesa Sanpaolo S.p.A.** • Aderente al Fondo Nazionale di Garanzia

## INDICE

*SOCIETÀ DI GESTIONE*

*FONDI GESTITI*

*IL DEPOSITARIO*

*SOGGETTI CHE PROCEDONO AL COLLOCAMENTO*

*FONDO COMUNE D'INVESTIMENTO*

*NOTA ILLUSTRATIVA*

*RELAZIONE SEMESTRALE AL 30 GIUGNO 2022:*

- *SITUAZIONE PATRIMONIALE*
- *PRINCIPI CONTABILI E CRITERI DI VALUTAZIONE*
- *ELENCO DEGLI STRUMENTI FINANZIARI*
- *TRASPARENZA DELLE OPERAZIONI DI FINANZIAMENTO TRAMITE TITOLI E TOTAL RETURN SWAP*

## SOCIETÀ DI GESTIONE

La società di gestione EURIZON CAPITAL SGR S.p.A., di seguito “la SGR” o “la Società”, è stata costituita con la denominazione di “EUROFOND - Società di Gestione di Fondi Comuni di Investimento Mobiliare S.p.A.” in data 22 dicembre 1983 a Torino con atto del notaio Dott. Ettore Morone, n. repertorio 39.679.

In data 1° agosto 1991, contestualmente all’incorporazione di “SANPAOLO - HAMBROS - Società Internazionale Gestione Fondi S.p.A.”, la SGR ha assunto la denominazione sociale di “SANPAOLO FONDI - Gestioni Mobiliari S.p.A.”. In data 1° ottobre 1999, contestualmente all’incorporazione della “Sanpaolo Asset Management SIM S.p.A.”, ha assunto la denominazione sociale di SANPAOLO IMI ASSET MANAGEMENT SGR S.p.A..

La SGR ha incorporato in data 1° settembre 2003 “BANCO DI NAPOLI ASSET MANAGEMENT SGR p.A.”, in data 1° maggio 2004 “EPTAFUND SGR p.A.”, in data 29 dicembre 2004 parte di “SANPAOLO IMI WEALTH MANAGEMENT S.p.A.”, in data 29 dicembre 2005 “SANPAOLO IMI INSTITUTIONAL ASSET MANAGEMENT SGR S.p.A.”, in data 7 aprile 2008 parte di “EURIZON INVESTIMENTI SGR S.p.A.”, in data 31 dicembre 2008 “Intesa Distribution Services S.r.l.” e in data 31 dicembre 2011 “Eurizon AI SGR S.p.A.”.

In data 1° luglio 2021, ha avuto efficacia la fusione per incorporazione di Pramerica SGR S.p.A. in Eurizon Capital SGR S.p.A.

L’attuale denominazione sociale di “EURIZON CAPITAL SGR S.p.A.” è stata assunta in data 1° novembre 2006.

La Società è iscritta all’Albo delle Società di Gestione del Risparmio, tenuto dalla Banca d’Italia ai sensi dell’articolo 35 del D. Lgs. 58/98, al n. 3 nella Sezione Gestori di OICVM e al n. 2 nella Sezione Gestori di FIA.

La Società ha sede legale in Milano, Piazzetta Giordano Dell’Amore 3.

Sito Internet: [www.eurizoncapital.com](http://www.eurizoncapital.com)

La durata della SGR è fissata sino al 31 dicembre 2050, mentre l’esercizio sociale si chiude il 31 dicembre di ogni anno.

Il capitale sociale sottoscritto e interamente versato è di euro 99.000.000 ed è integralmente posseduto da Intesa Sanpaolo S.p.A., che esercita l’attività di direzione e coordinamento.

La composizione degli Organi Sociali alla data di riferimento della presente relazione, è la seguente:

### CONSIGLIO DI AMMINISTRAZIONE

Prof.	Andrea BELTRATTI	Presidente
Prof.	Daniel GROS	Vice Presidente - Consigliere indipendente
Dott.	Saverio PERISSINOTTO	Amministratore Delegato e Direttore Generale
Prof.	Emanuele Maria CARLUCCIO	Consigliere indipendente
Avv.	Fabrizio GNOCCHI	Consigliere indipendente
Dott.ssa	Maria Luisa CICOGNANI	Consigliere indipendente
Avv.	Gino NARDOZZI TONIELLI	Consigliere indipendente
Dott.ssa	Francesca CULASSO	Consigliere indipendente
Prof. Avv.	Marco VENTORUZZO	Consigliere indipendente

### COLLEGIO SINDACALE

Dott.	Massimo BIANCHI	Presidente
Dott.ssa	Roberta BENEDETTI	Sindaco effettivo
Prof.	Andrea MORA	Sindaco effettivo
Dott.ssa	Giovanna CONCA	Sindaco supplente
Dott.ssa	Maria Lorena TRECATE	Sindaco supplente

### SOCIETÀ DI REVISIONE

EY S.p.A.

## FONDI GESTITI

Eurizon Capital SGR gestisce gli OICVM (Organismi di Investimento Collettivo in Valori Mobiliari) e FIA (Fondi di Investimento Alternativi) riportati di seguito.

Si precisa che i Fondi contrassegnati dal seguente simbolo (\*) si qualificano come "Fondi sostenibili e responsabili":

### SISTEMA MERCATI - OICVM

Eurizon Azioni America (\*)  
 Eurizon Azioni Area Euro (\*)  
 Eurizon Azioni Energia e Materie Prime (\*)  
 Eurizon Azioni Europa (\*)  
 Eurizon Azioni Internazionali (\*)  
 Eurizon Azioni Italia (\*)  
 Eurizon Azioni Paesi Emergenti (\*)  
 Eurizon Azioni PMI Italia (\*)  
 Eurizon Obbligazioni Dollaro Breve Termine  
 Eurizon Obbligazioni Cedola (\*)  
 Eurizon Obbligazioni Emergenti (\*)  
 Eurizon Obbligazioni Euro  
 Eurizon Obbligazioni Euro Breve Termine  
 Eurizon Obbligazioni Euro Corporate (\*)  
 Eurizon Obbligazioni Euro Corporate Breve Termine (\*)  
 Eurizon Obbligazioni Euro High Yield (\*)  
 Eurizon Obbligazioni Internazionali  
 Eurizon Tesoreria Euro  
 Eurizon Obbligazioni Globali Alto Rendimento

Eurizon Difesa Flessibile Dicembre 2022  
 Eurizon Difesa Flessibile Marzo 2023  
 Eurizon Difesa Flessibile Maggio 2023  
 Eurizon Difesa 100 - 2017/4  
 Eurizon Difesa 100 Plus 2018  
 Eurizon Difesa Flessibile Giugno 2023  
 Eurizon Defensive Top Selection Luglio 2023  
 Eurizon Difesa 100 - 2017/5  
 Eurizon Defensive Top Selection Ottobre 2023  
 Eurizon Defensive Top Selection Dicembre 2023  
 Eurizon Defensive Top Selection Marzo 2024  
 Eurizon Defensive Top Selection Maggio 2024  
 Eurizon Defensive Top Selection Luglio 2024  
 Eurizon Investi Protetto - Edizione 1  
 Eurizon Defensive Top Selection Ottobre 2024  
 Eurizon Defensive Top Selection Dicembre 2024  
 Eurizon Defensive Top Selection Marzo 2025  
 Eurizon Defensive Top Selection Maggio 2025  
 Eurizon AM Go@l

### SISTEMA RISPOSTE - OICVM

Eurizon Team 1  
 Eurizon Team 2  
 Eurizon Team 3  
 Eurizon Team 4  
 Eurizon Team 5  
 Eurizon Bilanciato Euro Multimanager  
 Eurizon Rendita (\*)

### SISTEMA ETICO - OICVM

Eurizon Azionario Internazionale Etico (\*)  
 Eurizon Diversificato Etico (\*)  
 Eurizon Obbligazionario Etico (\*)

### SISTEMA STRATEGIE DI INVESTIMENTO - OICVM

Eurizon Profilo Flessibile Difesa  
 Eurizon Profilo Flessibile Equilibrio  
 Eurizon Profilo Flessibile Sviluppo  
 Eurizon Soluzione ESG 10 (\*)  
 Eurizon Soluzione ESG 40 (\*)  
 Eurizon Soluzione ESG 60 (\*)  
 Eurizon Riserva 2 anni (\*)

### SISTEMA EXCLUSIVE MULTIMANAGER - OICVM

Eurizon Exclusive Multimanager Prudente  
 Eurizon Exclusive Multimanager Equilibrio  
 Eurizon Exclusive Multimanager Crescita

### FONDI PROTETTI - OICVM

Eurizon Difesa 100 Febbraio 2022  
 Eurizon Difesa 100 - 2017/2  
 Eurizon Difesa 100 - 2017/3

**FONDI CEDOLA ATTIVA - OICVM**

Eurizon Cedola Attiva Top Aprile 2022  
 Eurizon Cedola Attiva Top Maggio 2022  
 Eurizon Cedola Attiva Top Giugno 2022  
 Eurizon Cedola Attiva Top Ottobre 2022  
 Eurizon Cedola Attiva Top Novembre 2022  
 Eurizon Cedola Attiva Top Aprile 2023  
 Eurizon Cedola Attiva Top Maggio 2023  
 Eurizon Cedola Attiva Top Giugno 2023  
 Eurizon Cedola Attiva Top Ottobre 2023

**FONDI FLESSIBILE OBBLIGAZIONARIO - OICVM**

Eurizon Flessibile Obbligazionario Dicembre 2021  
 Eurizon Flessibile Obbligazionario Marzo 2022  
 Eurizon Flessibile Obbligazionario Maggio 2022  
 Eurizon Flessibile Obbligazionario Luglio 2022  
 Eurizon Flessibile Obbligazionario Ottobre 2022  
 Eurizon Flessibile Obbligazionario Dicembre 2022  
 Eurizon Flessibile Obbligazionario Marzo 2023  
 Eurizon Flessibile Obbligazionario Maggio 2023  
 Eurizon Flessibile Obbligazionario Luglio 2023  
 Eurizon Flessibile Obbligazionario Ottobre 2023

**ALTRI FONDI SOSTENIBILI E RESPONSABILI - OICVM**

Eurizon Flessibile Azionario Dicembre 2023 (\*)  
 Eurizon Flessibile Azionario Marzo 2024 (\*)  
 Eurizon Flessibile Azionario Maggio 2024 (\*)  
 Eurizon Flessibile Azionario Luglio 2024 (\*)  
 Eurizon Flessibile Azionario Settembre 2024 (\*)  
 Eurizon Flessibile Azionario Dicembre 2024 (\*)  
 Eurizon Flessibile Azionario Marzo 2025 (\*)  
 Eurizon Flessibile Azionario Maggio 2025 (\*)  
 Eurizon Flessibile Azionario Luglio 2025 (\*)  
 Eurizon Flessibile Azionario Settembre 2025 (\*)  
 Eurizon ESG Target 40 - Giugno 2022 (\*)  
 Eurizon Disciplina Sostenibile ESG Marzo 2023 (\*)  
 Eurizon Disciplina Sostenibile ESG Maggio 2023 (\*)  
 Eurizon Disciplina Sostenibile ESG Luglio 2023 (\*)  
 Eurizon Disciplina Sostenibile ESG Ottobre 2023 (\*)  
 Eurizon Flessibile Azionario Dicembre 2025 (\*)  
 Eurizon Disciplina Sostenibile ESG Dicembre 2023 (\*)  
 Eurizon Flessibile Azionario Marzo 2026 (\*)  
 Eurizon Flessibile Azionario Maggio 2026 (\*)  
 Eurizon Flessibile Azionario Giugno 2026 (\*)  
 Eurizon Approccio Contrarian ESG (\*)  
 Eurizon Flessibile Azionario Settembre 2026 (\*)  
 Eurizon Flessibile Azionario Dicembre 2026 (\*)  
 Eurizon Flessibile Azionario Marzo 2027 (\*)  
 Eurizon Flessibile Azionario Maggio 2027 (\*)  
 Eurizon Global Dividend ESG 50 - Maggio 2025 (\*)  
 Eurizon Flessibile Azionario Giugno 2027 (\*)  
 Eurizon Global Dividend ESG 50 - Luglio 2025 (\*)  
 Eurizon Global Dividend ESG 50 - Ottobre 2025 (\*)  
 Eurizon Global Leaders ESG 50 - Dicembre 2025 (\*)  
 Eurizon Recovery Leaders ESG 40 - Dicembre 2025 (\*)  
 Eurizon Top Recovery ESG Gennaio 2026 (\*)  
 Eurizon Global Leaders ESG 50 - Marzo 2026 (\*)

Eurizon Global Leaders ESG 50 - Giugno 2026 (\*)  
 Eurizon Private Allocation Moderate (\*)  
 Eurizon Private Allocation Plus (\*)  
 Eurizon Private Allocation Start (\*)  
 Eurizon Global Leaders ESG 50 - Luglio 2026 (\*)  
 Eurizon Emerging Leaders ESG 50 - Luglio 2026 (\*)  
 Eurizon Thematic Opportunities ESG 50 - Luglio 2026 (\*)  
 Eurizon Emerging Leaders ESG 50 - Settembre 2026 (\*)  
 Eurizon Global Leaders ESG 50 - Settembre 2026 (\*)  
 Eurizon Emerging Leaders ESG 50 - Novembre 2026 (\*)  
 Eurizon Global Leaders ESG 50 - Novembre 2026 (\*)  
 Eurizon AM Bilanciato Etico (\*)  
 Eurizon AM Rilancio Italia TR (\*)  
 Eurizon AM TR Megatrend (\*)  
 Eurizon AM TR Megatrend II (\*)  
 Eurizon Investi Graduale ESG 30 - Gennaio 2027 (\*)  
 Eurizon Emerging Leaders ESG 50 - Gennaio 2027 (\*)  
 Eurizon Global Leaders ESG 50 - Gennaio 2027 (\*)  
 Eurizon Investi Graduale ESG 30 - Marzo 2027 (\*)  
 Eurizon Global Leaders ESG 50 - Marzo 2027 (\*)  
 Eurizon STEP 50 Futuro Sostenibile ESG Marzo 2027 (\*)  
 Eurizon STEP 50 Global Leaders ESG Giugno 2027 (\*)  
 Eurizon STEP 50 Futuro Sostenibile ESG Giugno 2027 (\*)  
 Eurizon Circular & Green Economy (\*)  
 Eurizon STEP 50 Global Leaders ESG Settembre 2027 (\*)  
 Eurizon STEP 50 Futuro Sostenibile ESG Settembre 2027 (\*)

**FONDI MULTIASET - OICVM**

Eurizon Multiasset Reddito Dicembre 2021  
 Eurizon Multiasset Reddito Marzo 2022  
 Eurizon Multiasset Reddito Maggio 2022  
 Eurizon Multiasset Reddito Luglio 2022  
 Eurizon Multiasset Reddito Ottobre 2022  
 Eurizon Multiasset Reddito Dicembre 2022  
 Eurizon Multiasset Reddito Marzo 2023  
 Eurizon Multiasset Prudente Dicembre 2021  
 Eurizon Multiasset Equilibrio Dicembre 2021  
 Eurizon Multiasset Crescita Dicembre 2021  
 Eurizon Multiasset Prudente Marzo 2022  
 Eurizon Multiasset Equilibrio Marzo 2022  
 Eurizon Multiasset Crescita Marzo 2022  
 Eurizon Multiasset Prudente Maggio 2022  
 Eurizon Multiasset Equilibrio Maggio 2022  
 Eurizon Multiasset Crescita Maggio 2022

**FONDI MULTIASET - OICVM**

Eurizon Multiasset Prudente Luglio 2022  
 Eurizon Multiasset Equilibrio Luglio 2022  
 Eurizon Multiasset Crescita Luglio 2022  
 Eurizon Multiasset Prudente Ottobre 2022  
 Eurizon Multiasset Equilibrio Ottobre 2022  
 Eurizon Multiasset Crescita Ottobre 2022  
 Eurizon Multiasset Prudente Dicembre 2022  
 Eurizon Multiasset Equilibrio Dicembre 2022  
 Eurizon Multiasset Crescita Dicembre 2022  
 Eurizon Multiasset Prudente Marzo 2023  
 Eurizon Multiasset Equilibrio Marzo 2023  
 Eurizon Multiasset Crescita Marzo 2023  
 Eurizon Multiasset Reddito Maggio 2023  
 Eurizon Multiasset Prudente Maggio 2023  
 Eurizon Multiasset Equilibrio Maggio 2023  
 Eurizon Multiasset Crescita Maggio 2023  
 Eurizon Multiasset Strategia Flessibile Maggio 2023  
 Eurizon Multiasset Strategia Flessibile Giugno 2023  
 Eurizon Multiasset Strategia Flessibile Ottobre 2023  
 Eurizon Multiasset Crescita Luglio 2023  
 Eurizon Multiasset Equilibrio Luglio 2023  
 Eurizon Multiasset Prudente Luglio 2023  
 Eurizon Multiasset Reddito Luglio 2023  
 Eurizon Multiasset Valutario Ottobre 2023  
 Eurizon Multiasset Reddito Ottobre 2023  
 Eurizon Multiasset Prudente Ottobre 2023  
 Eurizon Multiasset Equilibrio Ottobre 2023  
 Eurizon Multiasset Crescita Ottobre 2023  
 Eurizon Multiasset Valutario Dicembre 2023  
 Eurizon Multiasset Prudente Dicembre 2023  
 Eurizon Multiasset Equilibrio Dicembre 2023  
 Eurizon Multiasset Crescita Dicembre 2023  
 Eurizon Multiasset Valutario Marzo 2024  
 Eurizon Multiasset Valutario Maggio 2024  
 Eurizon Multiasset Valutario Luglio 2024  
 Eurizon Multiasset Valutario Ottobre 2024  
 Eurizon Multiasset Valutario Dicembre 2024  
 Eurizon Multiasset Valutario Marzo 2025  
 Eurizon Multiasset Valutario Maggio 2025

**FONDI DISCIPLINA ATTIVA - OICVM**

Eurizon Disciplina Attiva Marzo 2022  
 Eurizon Disciplina Attiva Maggio 2022  
 Eurizon Disciplina Attiva Luglio 2022  
 Eurizon Disciplina Attiva Settembre 2022  
 Eurizon Disciplina Attiva Dicembre 2022

**FONDI OBIETTIVO - OICVM**

Eurizon Obiettivo Risparmio (\*)  
 Eurizon Obiettivo Valore  
 Eurizon AM Obbligazionario Obiettivo Valore  
 Eurizon AM Obiettivo Controllo  
 Eurizon AM Obiettivo Stabilità

**FONDI EVOLUZIONE TARGET - OICVM**

Eurizon Evoluzione Target 20 - Marzo 2022

Eurizon Evoluzione Target 35 - Marzo 2022  
 Eurizon Evoluzione Target 20 - Maggio 2022  
 Eurizon Evoluzione Target 35 - Maggio 2022  
 Eurizon Evoluzione Target 20 - Luglio 2022  
 Eurizon Evoluzione Target 35 - Luglio 2022  
 Eurizon Evoluzione Target 20 - Ottobre 2022  
 Eurizon Evoluzione Target 35 - Ottobre 2022  
 Eurizon Evoluzione Target 20 - Dicembre 2022  
 Eurizon Evoluzione Target 20 - Marzo 2023  
 Eurizon Evoluzione Target 35 - Dicembre 2022  
 Eurizon Evoluzione Target 35 - Marzo 2023

**FONDI OBBLIGAZIONARIO MULTI CREDIT - OICVM**

Eurizon Obbligazionario Multi Credit Dicembre 2021  
 Eurizon Obbligazionario Multi Credit Marzo 2022  
 Eurizon Obbligazionario Multi Credit Maggio 2022  
 Eurizon Obbligazionario Multi Credit Luglio 2022  
 Eurizon Obbligazionario Multi Credit Settembre 2022  
 Eurizon Obbligazionario Multi Credit Dicembre 2022  
 Eurizon Obbligazionario Multi Credit Marzo 2023  
 Eurizon Obbligazionario Multi Credit Maggio 2023

**FONDI PIR - OICVM**

Eurizon Progetto Italia 20 (\*)  
 Eurizon Progetto Italia 40 (\*)  
 Eurizon Progetto Italia 70 (\*)  
 Eurizon PIR Italia 30 (\*)  
 Eurizon PIR Italia Azioni (\*)  
 Eurizon PIR Italia Obbligazioni (il Fondo alla data della presente relazione non presenta alcuna sottoscrizione)  
 Eurizon Italia Difesa 95 - Aprile 2027  
 Eurizon STEP 70 PIR Italia Giugno 2027

#### **FONDI TOP SELECTION - OICVM**

Eurizon Top Selection Dicembre 2022  
 Eurizon Top Selection Gennaio 2023  
 Eurizon Top Selection Marzo 2023  
 Eurizon Top Selection Maggio 2023  
 Eurizon Top Selection Luglio 2023  
 Eurizon Top Selection Settembre 2023  
 Eurizon Top Selection Dicembre 2023  
 Eurizon Top Selection Prudente Dicembre 2023  
 Eurizon Top Selection Crescita Dicembre 2023  
 Eurizon Top Selection Prudente Marzo 2024  
 Eurizon Top Selection Equilibrio Marzo 2024  
 Eurizon Top Selection Crescita Marzo 2024  
 Eurizon Top Selection Prudente Maggio 2024  
 Eurizon Top Selection Equilibrio Maggio 2024  
 Eurizon Top Selection Crescita Maggio 2024  
 Eurizon Top Selection Prudente Giugno 2024  
 Eurizon Top Selection Equilibrio Giugno 2024  
 Eurizon Top Selection Crescita Giugno 2024  
 Eurizon Top Selection Prudente Settembre 2024  
 Eurizon Top Selection Equilibrio Settembre 2024  
 Eurizon Top Selection Crescita Settembre 2024  
 Eurizon Top Selection Prudente Dicembre 2024  
 Eurizon Top Selection Equilibrio Dicembre 2024  
 Eurizon Top Selection Crescita Dicembre 2024  
 Eurizon Top Selection Prudente Marzo 2025  
 Eurizon Top Selection Equilibrio Marzo 2025  
 Eurizon Top Selection Crescita Marzo 2025  
 Eurizon Top Selection Prudente Maggio 2025  
 Eurizon Top Selection Equilibrio Maggio 2025  
 Eurizon Top Selection Crescita Maggio 2025

#### **FONDI EQUITY TARGET - OICVM**

Eurizon Equity Target 30 - Maggio 2023  
 Eurizon Equity Target 50 - Maggio 2023  
 Eurizon Equity Target 30 - Luglio 2023  
 Eurizon Equity Target 50 - Luglio 2023  
 Eurizon Equity Target 30 - Settembre 2023  
 Eurizon Equity Target 50 - Settembre 2023  
 Eurizon Equity Target 30 - Dicembre 2023  
 Eurizon Equity Target 50 - Dicembre 2023  
 Eurizon Equity Target 30 - Marzo 2024  
 Eurizon Equity Target 50 - Marzo 2024  
 Eurizon Equity Target 30 - Maggio 2024  
 Eurizon Equity Target 50 - Maggio 2024  
 Eurizon Equity Target 30 - Settembre 2024  
 Eurizon Equity Target 50 - Settembre 2024  
 Eurizon Equity Target 30 - Dicembre 2024

#### **FONDI OBBLIGAZIONI DOLLARO - OICVM**

Eurizon Obbligazioni Dollaro Novembre 2023  
 Eurizon Obbligazioni Dollaro Gennaio 2024  
 Eurizon Obbligazioni Dollaro Maggio 2024

#### **FONDI OBBLIGAZIONARIO DINAMICO - OICVM**

Eurizon Obbligazionario Dinamico Luglio 2023  
 Eurizon Obbligazionario Dinamico Settembre 2023  
 Eurizon Obbligazionario Dinamico Dicembre 2023

#### **FONDI STRATEGIA OBBLIGAZIONARIA - OICVM**

Eurizon Strategia Obbligazionaria Marzo 2024  
 Eurizon Strategia Obbligazionaria Maggio 2024  
 Eurizon Strategia Obbligazionaria Giugno 2024  
 Eurizon Strategia Obbligazionaria Settembre 2024  
 Eurizon Strategia Obbligazionaria Dicembre 2024  
 Eurizon Strategia Obbligazionaria Marzo 2025  
 Eurizon Strategia Obbligazionaria Maggio 2025  
 Eurizon Strategia Obbligazionaria Giugno 2025

#### **FONDI FLEX - OICVM**

Eurizon Flex Prudente Maggio 2024  
 Eurizon Flex Equilibrio Maggio 2024  
 Eurizon Flex Crescita Maggio 2024  
 Eurizon Flex Prudente Luglio 2024  
 Eurizon Flex Equilibrio Luglio 2024  
 Eurizon Flex Crescita Luglio 2024  
 Eurizon Flex Prudente Ottobre 2024  
 Eurizon Flex Equilibrio Ottobre 2024  
 Eurizon Flex Crescita Ottobre 2024  
 Eurizon Flex Prudente Dicembre 2024  
 Eurizon Flex Equilibrio Dicembre 2024  
 Eurizon Flex Crescita Dicembre 2024  
 Eurizon Flex Prudente Marzo 2025  
 Eurizon Flex Equilibrio Marzo 2025  
 Eurizon Flex Crescita Marzo 2025  
 Eurizon Flex Prudente Maggio 2025  
 Eurizon Flex Equilibrio Maggio 2025  
 Eurizon Flex Crescita Maggio 2025  
 Eurizon Flex Prudente Luglio 2025  
 Eurizon Flex Equilibrio Luglio 2025  
 Eurizon Flex Crescita Luglio 2025

#### **FONDI OBBLIGAZIONI - OICVM**

Eurizon Obbligazioni - Edizione 1  
 Eurizon Obbligazioni - Edizione 2  
 Eurizon Obbligazioni - Edizione Più  
 Eurizon Obbligazioni - Edizione 3

#### **FONDI GLOBAL TRENDS - OICVM**

Eurizon Global Trends 40 - Dicembre 2024  
 Eurizon Global Trends 40 - Marzo 2025  
 Eurizon Global Trends 40 - Maggio 2025  
 Eurizon Global Trends 40 - Luglio 2025  
 Eurizon Global Trends 40 - Ottobre 2025

**FONDI RISPARMIO - OICVM**

Eurizon Risparmio 4 anni - Edizione 1  
Eurizon Risparmio Plus 4 anni - Edizione 1  
Eurizon Risparmio Plus 4 anni - Edizione 2  
Eurizon Risparmio Plus 4 anni - Edizione 3

**FONDI CEDOLA CERTA - OICVM**

Eurizon AM Cedola Certa 2018-23  
Eurizon AM Cedola Certa 2023  
Eurizon AM Cedola Certa 2024 A  
Eurizon AM Cedola Certa 2024 B  
Eurizon AM Cedola Certa 2024 C  
Eurizon AM Cedola Certa 2024 D  
Eurizon AM Cedola Certa 2024 E  
Eurizon AM Cedola Certa 2025  
Eurizon AM Cedola Certa 2025 Alpha  
Eurizon AM Cedola Certa 2025 Beta  
Eurizon AM Cedola Certa 2025 Gamma  
Eurizon AM Cedola Certa 2025 Delta  
Eurizon AM Cedola Certa 2025 Epsilon  
Eurizon AM Cedola Certa 2025 UNO

**ALTRI FONDI - OICVM**

Eurizon Scudo Dicembre 2021  
Eurizon High Income Dicembre 2021  
Eurizon Traguado 40 - Febbraio 2022  
Eurizon Income Multistrategy Marzo 2022  
Eurizon Global Inflation Strategy Giugno 2022  
Eurizon Global Multiasset Selection Settembre 2022  
Eurizon Multiasset Trend Dicembre 2022  
Eurizon Profilo Flessibile Difesa II  
Eurizon Top Star Aprile 2023  
Eurizon Opportunity Select Luglio 2023  
Eurizon Disciplina Globale Marzo 2024  
Eurizon Disciplina Globale Maggio 2024  
Eurizon Selection Credit Bonds  
Eurizon Income Strategy Ottobre 2024  
Eurizon Global Dividend  
Eurizon Global Leaders  
Eurizon Obbligazioni Valuta Attiva Dicembre 2025  
Eurizon Obbligazioni Valuta Attiva Marzo 2026  
Eurizon Strategia Inflazione Marzo 2026  
Eurizon Obbligazioni Valuta Attiva Giugno 2026  
Eurizon Strategia Inflazione Giugno 2026  
Eurizon Strategia Inflazione Luglio 2026  
Eurizon Crescita Inflazione Settembre 2026  
Eurizon Strategia Inflazione Settembre 2026  
Eurizon Crescita Inflazione Dicembre 2026  
Eurizon Strategia Inflazione Novembre 2026  
Eurizon AM Euro Multifund  
Eurizon AM Euro Multifund II  
Eurizon AM Flexible Credit Portfolio  
Eurizon AM Flexible Trilogy  
Eurizon AM Global High Yield Euro Hedged  
Eurizon AM Global Inflation Linked  
Eurizon AM Global Multiasset 30



**ALTRI FONDI - OICVM**

Eurizon AM Global Multiasset II  
Eurizon AM Ritorno Assoluto  
Eurizon Strategia Inflazione Gennaio 2027  
Eurizon Strategia Inflazione Marzo 2027  
Eurizon Strategia Inflazione Giugno 2027  
Eurizon Diversified Income  
Eurizon Strategia Inflazione Settembre 2027

**ELTIF - FIA CHIUSI NON RISERVATI**

Eurizon Italian Fund - ELTIF  
Eurizon ITE<sub>я</sub> ELTIF  
Eurizon PIR Italia - ELTIF

**FIA APERTI RISERVATI**

Eurizon Low Volatility - Fondo Speculativo  
Eurizon Multi Alpha - Fondo Speculativo

**FIA CHIUSO RISERVATO**

Eurizon ITE<sub>я</sub>

## IL DEPOSITARIO

Il Depositario dei Fondi è “State Street Bank International GmbH - Succursale Italia” (di seguito, il “Depositario”), via Ferrante Aporti 10, Milano, iscritta al n. 5757 dell'Albo delle Banche tenuto dalla Banca d'Italia e aderente al Fondo di Protezione dei Depositi dell'associazione delle banche tedesche.

Il Depositario adempie agli obblighi di custodia degli strumenti finanziari ad esso affidati e alla verifica della proprietà nonché alla tenuta delle registrazioni degli altri beni. Il Depositario, se non sono affidate a soggetti diversi, detiene altresì le disponibilità liquide del Fondo e nell'esercizio delle proprie funzioni:

- accerta la legittimità delle operazioni di vendita, emissione, riacquisto, rimborso e annullamento delle quote del Fondo, nonché la destinazione dei redditi dello stesso;
- accerta la correttezza del calcolo del valore delle quote del Fondo;
- accerta che nelle operazioni relative al Fondo la controprestazione sia rimessa nei termini d'uso;
- esegue le istruzioni del Gestore se non sono contrarie alla legge, al Regolamento o alle prescrizioni degli Organi di Vigilanza.

## **SOGGETTI CHE PROCEDONO AL COLLOCAMENTO**

Il collocamento delle quote del Fondo viene effettuato dalla Società di Gestione che opera esclusivamente presso la propria sede sociale, per il tramite dei seguenti soggetti:

### **a) Banche**

Alto Adige Banca S.p.A. - Südtirol Bank AG, Banca Agricola Popolare di Ragusa S.C.P.A., Banca Aletti & C. S.p.A., Banca Alpi Marittime - Credito Cooperativo Carrù, Banca Cambiano 1884 S.p.A., Banca Carige S.p.A. - Cassa di Risparmio di Genova e Imperia, Banca Cassa di Risparmio di Savigliano S.p.A., Banca Centropadana Credito Cooperativo, Banca Cesare Ponti S.p.A., Banca Consulia S.p.A., Banca d'Alba Credito Cooperativo sc, Banca del Monte di Lucca S.p.A., Banca della Provincia di Macerata S.p.A., Banca di Asti S.p.A., Banca di Bologna - Credito Cooperativo S.c.r.l., Banca di Credito Cooperativo di Caraglio del Cuneese e della Riviera dei Fiori S.c.r.l., Banca di Credito Cooperativo di Milano Soc. Coop., Banca di Credito Cooperativo Valdostana - Coopérative de Crédit Valdôtaine - Società Cooperativa, Banca di Imola S.p.A., Banca Generali S.p.A., Banca Ifigest S.p.A., Banca Passadore & C. S.p.A., Banca Popolare dell'Alto Adige S.c.p.a., Banca Popolare di Bari S.c.p.a., Banca Popolare di Puglia e Basilicata S.c.p.A., Banca Popolare di Sondrio SCpA, Banca Popolare Pugliese - Società Cooperativa per Azioni, Banca Reale S.p.A., Banca Valsabbina S.C.p.A., BANCO BPM S.p.A., Banco di Credito P. Azzoaglio S.p.A., Banco di Desio e della Brianza S.p.A., Banco di Lucca e del Tirreno S.p.A., BPER Banca S.p.A., CA Indosuez Wealth (Europe), Italy Branch, Cassa di Risparmio di Bolzano S.p.A., Cassa di Risparmio di Fermo S.p.A. - Carifermo, Cassa di Risparmio di Orvieto S.p.A., Cassa di Risparmio di Volterra S.p.A., Cassa Lombarda S.p.A., Cassa Rurale ed Artigiana di Boves BCC, Crédit Agricole FriulAdria S.p.A., Crédit Agricole Italia S.p.A., Credito Emiliano S.p.A. - Credem, Ersel S.p.A., FIDEURAM - Intesa Sanpaolo Private Banking S.p.A., Finecobank S.p.A., Intesa Sanpaolo Private Banking S.p.A., Intesa Sanpaolo S.p.A., La Cassa di Ravenna S.p.A., Solution Bank S.p.A..

### **b) Società di Intermediazione Mobiliare:**

Consultinvest Investimenti Sim S.p.A., Corporate Family Office SIM S.p.A., Online Sim S.p.A., Sanpaolo Invest SIM S.p.A., IW Private Investments Società di Intermediazione Mobiliare S.p.A..

## FONDO COMUNE D'INVESTIMENTO

Il fondo "EURIZON RISERVA 2 ANNI" è stato istituito in data 27 febbraio 2015 ai sensi del Regolamento sulla gestione collettiva del risparmio emanato dalla Banca d'Italia con il Provvedimento dell'8 maggio 2012 e successive modifiche. Il Fondo è operativo a partire dal 13 aprile 2015.

Il Regolamento del Fondo non è stato sottoposto all'approvazione specifica della Banca d'Italia in quanto rientra nei casi in cui l'approvazione si intende rilasciata in via generale.

In data 14 settembre 2015 ha incorporato il fondo "Eurizon Obbligazioni Italia Breve Termine"; in data 29 aprile 2016 ha incorporato i fondi "Malatesta Breve Termine" e "Teodorico Breve Termine". In data 11 maggio 2018 ha incorporato i fondi "Eurizon Rendimento Assoluto 2 anni" e "Passadore Riserva 2 anni".

La durata del Fondo è fissata al 31 dicembre 2050, salvo proroga da assumersi con deliberazione del Consiglio di Amministrazione almeno due anni prima della scadenza.

Il Fondo, denominato in euro, è del tipo ad accumulazione; i proventi realizzati non vengono pertanto distribuiti ai partecipanti, ma restano compresi nel patrimonio del Fondo.

A partire dal 14 settembre 2015 per il Fondo sono previste tre categorie di quote, definite quote di "Classe A", quote di "Classe B" e quote di "Classe C", che si differenziano per il livello di commissioni di gestione applicato, per le modalità di sottoscrizione e per la tipologia di investitori da cui possono essere sottoscritte. La prima sottoscrizione di quote del fondo della "Classe B" può avvenire esclusivamente tramite investimenti in unica soluzione di importi non inferiori a 500.000 (cinquecentomila) euro. Per gli investimenti in unica soluzione successivi al primo vale il limite minimo di 500 euro, a condizione che il sottoscrittore detenga quote di "Classe B" del Fondo per un controvalore non inferiore a 250.000 (duecentocinquanta) euro. Le quote del Fondo "Classe C" possono essere sottoscritte esclusivamente da imprese individuali, società (a titolo esemplificativo: società semplici, società in accomandita semplice, società in nome collettivo, società per azioni, società a responsabilità limitata, società in accomandita per azioni, società cooperative), associazioni, fondazioni, nonché da congregazioni ed enti laici e religiosi. Non è previsto un importo minimo di sottoscrizione.

La partecipazione al Fondo si realizza attraverso la sottoscrizione di quote o il loro successivo acquisto a qualsiasi titolo. La sottoscrizione di quote può avvenire solo a fronte del versamento di un importo corrispondente al valore delle quote di partecipazione.

La SGR provvede a determinare il numero delle quote di partecipazione e frazioni millesimali di esse arrotondate per difetto da attribuire ad ogni partecipante dividendo l'importo del versamento, al netto degli oneri a carico dei singoli partecipanti, per il valore unitario della quota relativo al giorno di riferimento. Quando in tale giorno non sia prevista la valorizzazione del Fondo, le quote vengono assegnate sulla base del valore relativo al primo giorno successivo di valorizzazione della quota.

Il giorno di riferimento è il giorno in cui la SGR ha ricevuto, entro le ore 13.00, notizia certa della sottoscrizione ovvero, se successivo, è il giorno in cui decorrono i giorni di valuta riconosciuti al mezzo di pagamento indicati nel modulo di sottoscrizione. Nel caso di bonifico, il giorno di valuta è quello riconosciuto dalla banca ordinante.

I partecipanti al Fondo possono, in qualsiasi momento, chiedere alla SGR il rimborso totale o parziale delle quote possedute.

Il rimborso può avvenire a mezzo bonifico ovvero a mezzo assegno circolare o bancario non trasferibile all'ordine del richiedente.

Il valore del rimborso è determinato in base al valore unitario delle quote del giorno di ricezione della domanda da parte della SGR. Quando nel giorno di ricezione della domanda non è prevista la valorizzazione del Fondo, il valore del rimborso è determinato in base al primo valore del Fondo successivamente determinato.

La SGR provvede, tramite il Depositario, al pagamento dell'importo nel più breve tempo possibile e non oltre il termine di quindici giorni dalla data in cui la domanda è pervenuta, salvi i casi di sospensione del diritto di rimborso.

### Caratteristiche del Fondo

Il Fondo di tipo aperto, rientrante nell'ambito di applicazione della Direttiva 2009/65/CE come successivamente modificata ed integrata, appartiene alla categoria "Obbligazionari Flessibili" e fa parte del "Sistema Strategie di Investimento - Linea Riserva".

In relazione allo stile gestionale adottato dal Fondo non è possibile individuare un benchmark coerente con i rischi connessi con la politica di investimento del Fondo medesimo.

Nel rispetto del budget di rischio, la gestione mira alla conservazione del valore del capitale investito ed alla crescita contenuta dello stesso in un orizzonte temporale di 2 anni.

Gli investimenti sono effettuati in strumenti finanziari di natura monetaria e/o obbligazionaria di emittenti governativi, di organismi sovranazionali/agenzie o di emittenti societari. È escluso l'investimento in azioni; i titoli azionari che

pervenissero al Fondo a seguito della conversione di obbligazioni convertibili o con utilizzo di warrant, sono alienati nell'interesse dei partecipanti nei tempi e nei modi ritenuti più opportuni dalla SGR. La durata media finanziaria (duration) del Fondo è inferiore a 2 anni.

Il Fondo può inoltre investire:

- in strumenti finanziari denominati in valute diverse dall'euro, fino al 40% del totale delle attività;
- in strumenti finanziari di natura monetaria e/o obbligazionaria di emittenti diversi da quelli italiani aventi rating inferiore ad investment grade o privi di rating, fino al 40% del totale delle attività. Non è previsto alcun limite con riguardo al merito di credito degli emittenti italiani;
- in strumenti finanziari di natura obbligazionaria e/o monetaria di emittenti di Paesi Emergenti, fino al 30% del totale delle attività;
- in depositi bancari denominati in qualsiasi valuta, fino al 100% del totale delle attività, a condizione che gli investimenti complessivi del Fondo denominati in valute diverse dall'euro non superino il 40% del totale delle attività;
- in parti di OICVM e FIA aperti non riservati, principalmente collegati, la cui composizione del portafoglio risulti compatibile con la politica di investimento del Fondo, fino ad un massimo del 50% del totale delle attività. Gli investimenti in parti di FIA aperti non riservati non possono comunque complessivamente superare il 30% del totale delle attività.

Il Fondo utilizza strumenti finanziari derivati per finalità di copertura dei rischi e per finalità diverse da quelle di copertura. L'esposizione complessiva in strumenti finanziari derivati non può essere superiore al valore complessivo netto del Fondo e deve risultare coerente con la politica di investimento. Tale esposizione è calcolata secondo il metodo degli impegni, secondo quanto stabilito nella disciplina di vigilanza.

Lo stile di gestione è flessibile. La scelta delle proporzioni tra classi di attività, la selezione delle diverse aree geografiche di investimento, delle diverse valute e dei singoli strumenti finanziari (ad esempio, obbligazioni, derivati ed OICR) potranno variare in base alle analisi macroeconomiche, finanziarie e dei mercati. La selezione degli strumenti obbligazionari, in particolare, viene effettuata sulla base di scelte strategiche in termini di durata media finanziaria (duration), di tipologia di emittenti (governativi/societari), di merito di credito (investment grade/high yield), di ripartizione geografica (Paesi emergenti/Paesi sviluppati) e valutaria (euro/valute diverse dall'euro). Con riferimento ai singoli strumenti finanziari, gli stessi sono selezionati mediante un approccio che combina l'analisi fondamentale a quella valutativa e tecnica, tenuto conto dell'affidabilità degli emittenti e della liquidità del mercato di riferimento.

La scelta degli OICR è effettuata attraverso processi di valutazione di natura quantitativa e qualitativa, tenuto conto della specializzazione del gestore e dello stile di gestione adottato, nonché delle caratteristiche degli strumenti finanziari sottostanti. Gli OICR sono selezionati principalmente tra quelli gestiti dalla Società di Gestione e da altre Società del Gruppo (OICR "collegati"), nonché tra quelli gestiti da altre primarie società, sulla base della qualità e persistenza dei risultati e della trasparenza nella comunicazione, nonché della solidità del processo d'investimento valutato da un apposito team di analisi.

Nella selezione degli strumenti finanziari (compresi gli OICR) vengono considerate anche informazioni di natura ambientale, sociale e di governo societario (cd. "Environmental, Social and Corporate governance factors" - fattori ESG). La gestione è caratterizzata dall'utilizzo di metodologie statistiche per il controllo del rischio di portafoglio.

A prescindere dagli orientamenti di investimento specifici del Fondo, resta comunque ferma la facoltà di:

- effettuare investimenti in strumenti finanziari non quotati, nei limiti previsti dalle vigenti disposizioni normative;
- detenere liquidità per esigenze di tesoreria;
- assumere, in relazione all'andamento dei mercati finanziari o ad altre specifiche situazioni congiunturali, scelte per la tutela dell'interesse dei partecipanti, che si discostino dalle politiche d'investimento.

Il Fondo può inoltre:

- acquistare titoli di società finanziate da società del Gruppo di appartenenza della SGR;
- negoziare strumenti finanziari con altri patrimoni gestiti dalla SGR;
- investire in parti di altri OICR gestiti dalla SGR o da altre società alla stessa legate tramite controllo comune o con una considerevole partecipazione diretta o indiretta.

La SGR ha facoltà di effettuare operazioni in divise estere (es. acquisti e vendite a pronti ed a termine, ecc.) ed utilizzare strumenti di copertura del rischio di cambio, coerentemente con la politica di investimento del Fondo. La SGR ha inoltre la facoltà di utilizzare tecniche di gestione efficiente del portafoglio (quali ad esempio operazioni di pronti contro termine, riporti, prestito titoli ed altre operazioni assimilabili) coerentemente con la politica di investimento del Fondo e nel rispetto dei limiti e delle condizioni stabilite dalle vigenti disposizioni normative.

#### **Spese ed oneri a carico del Fondo**

Le spese a carico del Fondo sono:

- la provvigione di gestione a favore della SGR, pari allo 0,70% su base annua per la Classe A, allo 0,50% su base annua per la Classe B ed allo 0,35% su base annua per la Classe C, calcolata ogni giorno di valorizzazione sul valore complessivo netto del Fondo; tale provvigione è prelevata mensilmente dalle disponibilità del Fondo stesso il primo giorno di calcolo del valore unitario della quota del mese successivo a quello di riferimento;

- il costo per il calcolo del valore della quota del Fondo, nella misura massima dello 0,028% su base annua per ciascuna Classe, calcolato ogni giorno di valorizzazione sul valore complessivo netto del Fondo e prelevato mensilmente dalle disponibilità di quest'ultimo il primo giorno di calcolo del valore unitario della quota del mese successivo a quello di riferimento;

- la provvigione di incentivo a favore della SGR ("modello high-on-high") pari al 20% del minor valore maturato nell'anno solare (1° gennaio - 31 dicembre di ogni anno) tra:

- l'incremento percentuale del valore della quota del Fondo rispetto al più elevato valore registrato dalla stessa nell'ultimo giorno di valorizzazione degli anni solari precedenti;

- la differenza tra l'incremento percentuale del valore della quota del Fondo e l'incremento percentuale del valore del parametro di riferimento nell'anno solare.

La provvigione viene calcolata sul minore ammontare tra il valore complessivo netto medio del Fondo nell'anno solare ed il valore complessivo netto del Fondo disponibile nel giorno di calcolo.

La provvigione di incentivo si applica solo se, nell'anno solare:

- il rendimento del Fondo risulti positivo e superiore al rendimento del parametro di riferimento;

- il valore della quota del Fondo risulti superiore al più elevato valore registrato dalla stessa nell'ultimo giorno di valorizzazione degli anni solari precedenti.

Il parametro di riferimento è il "Bloomberg Euro Treasury Bill + 0,35%" per la Classe A, il "Bloomberg Euro Treasury Bill + 0,55%" per la Classe B ed il "Bloomberg Euro Treasury Bill + 0,70%" per la Classe C.

Il calcolo della commissione è eseguito ogni giorno di valorizzazione, accantonando un rateo che fa riferimento all'extraperformance maturata rispetto all'ultimo giorno dell'anno convenzionale precedente.

Ogni giorno di valorizzazione, ai fini del calcolo del valore complessivo del Fondo, la SGR accredita al Fondo l'accantonamento del giorno precedente e addebita quello del giorno cui si riferisce il calcolo.

La commissione viene prelevata il primo giorno lavorativo successivo alla chiusura di ciascun anno solare.

Con riferimento alla Classe A, la provvigione di incentivo è applicata dal 1° maggio 2015; in fase di prima applicazione di detta provvigione, il più elevato valore quota registrato dalla stessa Classe è quello riferito al 30 aprile 2015.

Con riferimento alla Classe B, la provvigione di incentivo è applicata dal 15 settembre 2015; in fase di prima applicazione di detta provvigione, il più elevato valore quota registrato dalla stessa Classe è quello riferito al 14 settembre 2015. La provvigione è calcolata con riferimento al periodo intercorrente tra il 15 settembre 2015 ed il 30 aprile 2017.

Con riferimento alla Classe C, la provvigione di incentivo è applicata dal giorno successivo a quello di primo avvaloramento della quota; in fase di prima applicazione di detta provvigione, il più elevato valore quota registrato dalla stessa Classe è quello riferito al giorno di primo avvaloramento della quota e la provvigione è calcolata con riferimento al periodo intercorrente tra il giorno successivo a quello di primo avvaloramento della quota ed il 30 aprile 2017.

La provvigione di incentivo è calcolata, fino al 30 aprile 2022, con riferimento al periodo intercorrente tra il 1° maggio di ogni anno ed il 30 aprile dell'anno successivo.

Limitatamente agli anni 2022 e 2023, la provvigione di incentivo sarà calcolata con riferimento al periodo 1° maggio 2022 - 31 dicembre 2023.

E' previsto un fee cap al compenso della SGR pari alla provvigione di gestione fissa a cui si aggiunge il 100% della stessa; quest'ultima percentuale costituisce il massimo prelevabile a titolo di provvigione di incentivo;

- il compenso riconosciuto al Depositario per l'incarico svolto. Tale importo è calcolato ogni giorno di valorizzazione sul valore complessivo netto del Fondo, nella misura massima annua dello 0,042%, per ciascuna Classe;

- le spese di pubblicazione del valore unitario delle quote e dei prospetti periodici del Fondo;

- le spese degli avvisi inerenti alla liquidazione del Fondo, alla disponibilità dei prospetti periodici nonché alle modifiche del Regolamento richieste da mutamenti della legge ovvero delle disposizioni di vigilanza;

- gli oneri della stampa dei documenti destinati al pubblico nonché gli oneri derivanti dagli obblighi di comunicazione alla generalità dei partecipanti, purché tali oneri non attengano a propaganda e a pubblicità o comunque al collocamento delle quote del Fondo;

- le spese per la revisione della contabilità e dei rendiconti del Fondo, ivi compreso quello finale di liquidazione;

- gli oneri finanziari per i debiti assunti dal Fondo e le spese connesse;

- le spese legali e giudiziarie sostenute nell'esclusivo interesse del Fondo;

- il contributo di vigilanza dovuto alla Consob nonché alle Autorità estere competenti, per lo svolgimento dell'attività di controllo e di vigilanza. Tra tali spese non sono in ogni caso comprese quelle relative alle procedure di commercializzazione del Fondo nei paesi diversi dall'Italia;

- gli oneri di intermediazione inerenti alla compravendita di strumenti finanziari o di parti di OICR, all'investimento in

depositi bancari nonché gli oneri connessi alla partecipazione agli OICR oggetto dell'investimento;

- gli oneri fiscali di pertinenza del Fondo.

La provvigione di gestione e la provvigione di incentivo, calcolate separatamente per ciascuna classe di quote del Fondo, sono imputate a ciascuna di esse, secondo il rispettivo ammontare, solo dopo che il valore complessivo del Fondo, al netto di tutte le componenti rettificative diverse dalle commissioni in questione, risultante in ciascuna giornata di calcolo, sia stato ripartito proporzionalmente tra le differenti classi di quote.

Il pagamento delle suddette spese, salvo quanto diversamente indicato, è disposto dalla SGR mediante prelievo dalla disponibilità del Fondo con valuta non antecedente a quella del giorno di effettiva erogazione.

In caso di investimento in OICR collegati, sul Fondo acquirente non vengono fatte gravare spese e diritti di qualsiasi natura relativi alla sottoscrizione e al rimborso delle parti degli OICR acquisiti. La SGR deduce dal proprio compenso, fino a concorrenza dello stesso, la remunerazione complessiva (provvigione di gestione, di incentivo, ecc.) percepita dal gestore degli OICR "collegati".

#### **Regime fiscale**

La SGR, ai sensi della Legge 10/2011, applica una ritenuta sul reddito realizzato direttamente in capo ai partecipanti.

La ritenuta viene applicata nella misura del 26%. La quota parte dei redditi riconducibile all'investimento in titoli governativi italiani ed equiparati e in obbligazioni emesse da Stati esteri white list e loro enti territoriali partecipa in misura ridotta, per il 48,08% del relativo ammontare al reddito fiscalmente imponibile. I proventi riferibili ai titoli pubblici italiani ed equiparati sono determinati proporzionalmente alla percentuale media dell'attivo investita direttamente, o indirettamente per il tramite di altri organismi di investimento.

Per i redditi che si realizzeranno nel corso del primo semestre 2023, la porzione di reddito riferibile agli investimenti in titoli governativi ed equiparati sarà pari a 63,9%, corrispondente alla media delle percentuali rilevate alla fine del secondo semestre 2021 (59,9%) e del primo semestre 2022 (68%).

Si ricorda che per i redditi realizzati nel corso del secondo semestre 2022, la porzione di reddito riferibile agli investimenti in titoli governativi ed equiparati è pari a 59,1%, corrispondente alla media delle percentuali rilevate alla fine del primo semestre 2021 (58,3%) e del secondo semestre 2021 (59,9%).

Il reddito imponibile in capo al partecipante corrisponde ai proventi distribuiti in costanza di partecipazione al Fondo o alla differenza tra il valore di rimborso, di liquidazione o di cessione delle quote e il costo medio ponderato di sottoscrizione o acquisto delle quote medesime, rilevati dai prospetti periodici. Tra le operazioni di rimborso sono comprese anche quelle realizzate mediante operazioni di spostamento tra Fondi. La ritenuta è applicata anche nell'ipotesi di trasferimento delle quote a rapporti di custodia, amministrazione o gestione intestati a soggetti diversi dagli intestatari dei rapporti di provenienza, incluse le operazioni di trasferimento avvenute per successione o donazione.

Nel caso in cui il partecipante realizzi una perdita, tale minusvalenza può essere portata dal partecipante in diminuzione di plusvalenze realizzate su altri titoli, nel medesimo periodo d'imposta o entro il quarto successivo.

#### **Durata dell'esercizio contabile**

L'esercizio contabile del Fondo ha durata annuale e si chiude l'ultimo giorno di valorizzazione del mese di dicembre di ogni anno.

La presente Relazione fa riferimento al primo semestre contabile del Fondo chiuso il 30 giugno 2022.

## NOTA ILLUSTRATIVA

### *Scenario Macroeconomico*

Il periodo di riferimento (1° gennaio 2022 - 30 giugno 2022) si è aperto con la conferma a livello globale di un'inflazione molto elevata e superiore alle stime, in particolare negli USA, a cui è seguita la reazione in ottica restrittiva delle principali Banche Centrali. Nel mese di marzo, inflazione e Banche Centrali sono passate temporaneamente in secondo piano dopo lo scoppio della crisi tra Russia e Ucraina, mentre la Cina, dopo aver rilanciato degli stimoli all'economia, si è trovata a fronteggiare un nuovo incremento dei contagi da Covid-19.

Nel corso del periodo di riferimento, si è assistito alla prosecuzione dei temi di fine 2021, con un'inflazione molto elevata e Banche Centrali che hanno iniziato a mettere in atto delle misure per contrastarla. L'inflazione globale, e in particolare quella americana, non ha dato segni di particolare rallentamento nei primi mesi dell'anno, spingendo così le Banche Centrali ad accelerare la rimozione degli stimoli introdotti durante la pandemia e ad incrementare l'atteggiamento restrittivo. All'interno di questo contesto inflazionistico, la Fed ha annunciato una restrizione del bilancio federale a partire dall'estate, ma, soprattutto, ha avviato un nuovo ciclo di rialzo dei tassi che, nel periodo di riferimento, si è concretizzato inizialmente in due rialzi da 25 e 50 punti base e, a giugno, in uno da 75 punti base.

In Europa la situazione all'interno del periodo di riferimento non è stata molto diversa da quella americana, con un'inflazione che si è portata su livelli molto elevati. Di fronte al rafforzamento continuo delle dinamiche inflazionistiche, la BCE, dopo mesi di messaggi rassicuranti circa la volontà di procedere con gradualità nella normalizzazione della politica monetaria, ha assunto un atteggiamento sempre più aggressivo, sfociato nella riunione di giugno nella decisione di concludere gli acquisti netti del programma APP e di annunciare un primo rialzo dei tassi di 25 punti base nel corso del mese di luglio, lasciando spazio a rialzi anche più importanti qualora l'inflazione non accenni a diminuire.

La crisi geopolitica fra Russia e Ucraina, sfociata nell'invasione militare da parte di Mosca verso la fine di febbraio, ha portato molta volatilità sui mercati e, in particolare, in Europa. Volatilità legata al forte aumento dei prezzi per le materie prime e per l'energia, che è in parte rientrata contestualmente al rallentamento dell'avanzata russa e alla prosecuzione dei colloqui fra le parti. Con gli USA impegnati a contrastare l'inflazione e l'Europa alle prese con una guerra ai confini, la Cina ha iniziato l'anno introducendo nuovi stimoli monetari per riportare l'economia sui livelli di crescita standard, dopo il rallentamento del 2021, anche alla luce di una nuova ondata di contagi da Covid-19, che ha reso necessarie nuove misure di restrizione. Sul finire del semestre, l'economia cinese è apparsa in ripresa, grazie alle progressive riaperture in alcune aree strategiche dal punto di vista delle catene produttive.

All'interno di questo scenario i mercati si sono dapprima focalizzati sui temi inerenti all'inflazione e, successivamente, hanno progressivamente spostato l'attenzione sui rischi legati al rallentamento del ciclo economico. Più in dettaglio, gli operatori finanziari hanno iniziato ad interrogarsi su quanto questo repentino inasprimento delle politiche monetarie possa essere sostenibile in termini di crescita nel medio periodo.

In questo contesto, il tasso di interesse a 2 anni statunitense ha scontato la politica di rialzi della Fed, evidenziando un significativo rialzo che lo ha portato dallo 0,66% al 2,94% in linea con i valori del decennale (al 2,97% a fine semestre); tale movimento ha favorito un appiattimento della curva dei rendimenti che ha scontato l'incertezza sulla tenuta del ciclo economico. Anche in Europa il 2 anni tedesco ha chiuso il periodo di riferimento in forte rialzo, passando da un rendimento negativo dello 0,66% ad uno positivo dello 0,54%, mentre il decennale ha chiuso il semestre in area 1,45% per una curva tedesca che mantiene una certa inclinazione. Per quanto concerne la componente dei Paesi periferici dell'area Euro, le pressioni rialziste hanno caratterizzato in maniera significativa la curva italiana, che ha visto il tasso decennale salire dall'1,14% al 3,29% e uno spread allargarsi da 132 a 192 punti base.

La risalita dei tassi di interesse ha impattato negativamente sull'andamento del mercato obbligazionario globale che nel periodo di riferimento ha registrato una perdita in valuta locale del 9,0% (indice JPM Global) e in euro di -6,6%. Performance negative anche a livello delle principali aree geografiche, con la zona Euro che ha registrato il -12,0% (indice JPM Emu), con gli Stati Uniti (JPM Usa) che in valuta locale hanno segnato il -8,9% (-0,9% in euro) e con i Paesi emergenti (JPM Embi+) che hanno evidenziato in valuta locale una flessione del 26,6% (-20,2% in euro).

Nel corso del semestre i mercati azionari hanno risentito del rialzo dei tassi e dei timori circa la tenuta della crescita, chiudendo con un saldo negativo. Il mercato azionario globale ha registrato una perdita in valuta locale del 18,3% (indice MSCI World) e del 13,5% in euro. A livello di singole aree geografiche, il mercato statunitense (MSCI Usa) ha segnato una flessione del 21,3% (-14,4% se espresso in euro), risentendo anche dell'incertezza circa la capacità della Fed di contrastare l'inflazione senza compromettere l'espansione economica, mentre i mercati europei (indice MSCI Emu) hanno evidenziato una perdita del 18,7%. Andamento negativo anche per l'area dei Paesi emergenti (indice MSCI Emerging Markets) che ha mostrato una contrazione in valuta locale del 13,7% (-10,4% in euro).

Per quanto concerne il mercato valutario, l'euro si è indebolito dell'8,1% verso il dollaro USA e del 3,4% nei confronti del franco svizzero, mentre si è rafforzato del 2,5% contro la sterlina e dell'8,5% rispetto allo yen. La dinamica valutaria ha impattato sulle performance convertite in euro dei mercati esterni all'area Euro.



### ***Commento di gestione***

Nel periodo di riferimento la duration del portafoglio è variata da un minimo di 0,2 anni ad un massimo di 2 anni circa. La duration è stata gestita dinamicamente, posizionandola su un livello molto contenuto ed inferiore all'anno nel primo trimestre 2022 per poi aumentarla nel trimestre successivo.

Il portafoglio strategico del Fondo è suddiviso tra una componente governativa e una a spread. La prima è costituita da titoli di Stato italiani, tedeschi, americani e dell'Unione Europea. All'interno di tale componente, a inizio 2022 sono stati privilegiati i titoli a breve e brevissimo termine, mentre successivamente è stato incrementato il peso dei titoli a medio termine. Il Fondo ha altresì diminuito la componente governativa italiana a favore di quella americana. È stato liquidato l'investimento in titoli delle agenzie americane a favore dei titoli governativi.

La seconda componente, quella a spread, è costituita da obbligazioni societarie e dei Paesi emergenti, tramite Fondi specializzati istituiti da società collegate al Gruppo e strumenti derivati. Sono inoltre presenti Fondi specializzati nella gestione flessibile obbligazionaria, in titoli dei Paesi emergenti denominati in valute forti e in titoli strutturati ad alto merito creditizio.

Il Fondo ha iniziato il 2022 con un'importante esposizione ai mercati a spread, in particolare sui titoli societari Investment Grade e High Yield tramite titoli, fondi specializzati di società collegate e derivati sul credito. In gennaio l'esposizione sugli High Yield è stata notevolmente ridotta mentre è stata successivamente aumentata quella sulla componente a rating più elevato. Il peso dei titoli dei Paesi emergenti è stato inizialmente aumentato per poi essere notevolmente ridotto con lo scoppio del conflitto in Ucraina.

A livello valutario è stata gestita dinamicamente la posizione sul dollaro americano, in chiave di diversificazione e copertura. Il Fondo ha inoltre mantenuto una posizione mediamente positiva di yen verso euro e sottopesata di sterlina inglese.

Nell'implementazione di posizioni volte a trarre profitto da movimenti tattici di duration, curva dei rendimenti e differenziali di rendimento tra i vari segmenti di mercato, si è optato per l'utilizzo di derivati al fine di ridurre i costi di transazione e sfruttare la maggiore liquidità di tali strumenti rispetto ad altri. Inoltre, sono stati utilizzati strumenti derivati con finalità di copertura.

Il Fondo è soggetto principalmente al rischio di sfavorevole andamento dei prezzi dei titoli obbligazionari che può dipendere sia dal movimento di risalita dei tassi che dal movimento di allargamento degli spread dei Paesi ed emittenti in cui può avvenire l'investimento.

Il Fondo ha registrato una performance negativa. I principali contributi negativi sono giunti dalla componente in titoli societari, titoli dei Paesi emergenti e titoli strutturati. Negativo anche il contributo dalla componente governativa mentre è stato positivo l'apporto della parte valutaria.

Data la natura flessibile del Fondo, la composizione del portafoglio potrà cambiare anche significativamente nel corso della vita del prodotto, ma sempre nel rispetto del limite di VaR. L'obiettivo dell'attività di gestione è l'ottimizzazione del rendimento dati i limiti di rischio e l'orizzonte temporale attraverso le scelte di allocazione strategica di lungo periodo e quelle tattiche.

### ***Fatti di rilievo avvenuti dopo la chiusura del periodo di riferimento della presente relazione***

Non si rilevano eventi significativi successivi alla chiusura della presente relazione semestrale, ovvero che possono avere un impatto rilevante sulla situazione patrimoniale del Fondo al 30 giugno 2022.

### ***Attività di collocamento delle quote***

Di seguito si riporta il dettaglio dell'attività di collocamento delle classi di quote:

Classe A: raccolta netta negativa per euro 98.654.927.

Classe B: raccolta netta negativa per euro 1.822.245.

Classe C: raccolta netta negativa per euro 6.506.784.

Milano, 28 luglio 2022

IL CONSIGLIO DI AMMINISTRAZIONE

## RELAZIONE SEMESTRALE AL 30 GIUGNO 2022

### PREMESSA

La Relazione semestrale del Fondo si compone di una Situazione patrimoniale e di una Nota illustrativa ed è stata redatta conformemente agli schemi stabiliti dal Provvedimento Banca d'Italia del 19 gennaio 2015 in materia di gestione collettiva del risparmio, come modificato dal Provvedimento della Banca d'Italia del 23 dicembre 2021.

I prospetti contabili sono redatti in unità di euro, senza cifre decimali, a eccezione del valore della quota, che viene calcolato in millesimi di euro.

Come espressamente previsto dal Provvedimento di riferimento, i prospetti allegati sono stati posti a confronto con i dati relativi al periodo precedente.

L'Assemblea degli Azionisti di Eurizon Capital SGR S.p.A. del 16 marzo 2020 ha incaricato EY S.p.A. della revisione legale del bilancio d'esercizio e della revisione contabile delle relazioni di gestione dei Fondi comuni d'investimento istituiti dalla SGR per gli esercizi 2021 - 2029.

A partire da marzo 2020, a fronte della diffusione del Covid-19, la SGR si è attivata per fronteggiare la situazione di emergenza in linea con quanto previsto dalle Autorità competenti. In particolare, le misure adottate hanno previsto l'applicazione estesa dello smart working in via continuativa a tutte le strutture aziendali e l'adozione di specifiche misure volte a irrobustire ulteriormente i propri processi, tra le quali la registrazione delle linee telefoniche sui personal computer ed il rafforzamento dei presidi legati al monitoraggio dell'operatività dei patrimoni gestiti. In tal senso, sono stati mantenuti adeguati livelli di controllo relativamente alle attività affidate a State Street Bank GmbH International - Succursale Italia.

## SITUAZIONE PATRIMONIALE

ATTIVITA'	Situazione al 30/06/2022		Situazione a fine esercizio precedente	
	Valore complessivo	In percentuale del totale attività	Valore complessivo	In percentuale del totale attività
A. STRUMENTI FINANZIARI QUOTATI	<b>759.458.975</b>	<b>97,3</b>	<b>919.441.612</b>	<b>98,0</b>
A1. Titoli di debito	403.582.754	51,7	458.768.241	48,9
A1.1 titoli di Stato	403.582.754	51,7	427.533.915	45,6
A1.2 altri			31.234.326	3,3
A2. Titoli di capitale				
A3. Parti di OICR	355.876.221	45,6	460.673.371	49,1
B. STRUMENTI FINANZIARI NON QUOTATI				
B1. Titoli di debito				
B2. Titoli di capitale				
B3. Parti di OICR				
C. STRUMENTI FINANZIARI DERIVATI	<b>4.039.365</b>	<b>0,5</b>	<b>4.308.676</b>	<b>0,5</b>
C1. Margini presso organismi di compensazione e garanzia	3.714.012	0,5	2.397.840	0,3
C2. Opzioni, premi o altri strumenti finanziari derivati quotati			113.351	0,0
C3. Opzioni, premi o altri strumenti finanziari derivati non quotati	325.353	0,0	1.797.485	0,2
D. DEPOSITI BANCARI				
D1. A vista				
D2. Altri				
E. PRONTI CONTRO TERMINE ATTIVI E OPERAZIONI ASSIMILATE				
F. POSIZIONE NETTA DI LIQUIDITA'	<b>11.396.156</b>	<b>1,5</b>	<b>12.613.302</b>	<b>1,3</b>
F1. Liquidità disponibile	13.564.594	1,7	12.834.623	1,4
F2. Liquidità da ricevere per operazioni da regolare	265.719.858	34,0	140.121.105	14,9
F3. Liquidità impegnata per operazioni da regolare	-267.888.296	-34,2	-140.342.426	-15,0
G. ALTRE ATTIVITA'	<b>5.716.986</b>	<b>0,7</b>	<b>2.265.758</b>	<b>0,2</b>
G1. Ratei attivi	825.977	0,1	2.265.758	0,2
G2. Risparmio di imposta				
G3. Altre	4.891.009	0,6		
<b>TOTALE ATTIVITA'</b>	<b>780.611.482</b>	<b>100,0</b>	<b>938.629.348</b>	<b>100,0</b>

## SITUAZIONE PATRIMONIALE

PASSIVITA' E NETTO		Situazione al 30/06/2022	Situazione a fine esercizio precedente
		Valore complessivo	Valore complessivo
H.	FINANZIAMENTI RICEVUTI	47.597	38.162
I.	PRONTI CONTRO TERMINE PASSIVI E OPERAZIONI ASSIMILATE		
L.	STRUMENTI FINANZIARI DERIVATI	702.902	
L1.	Opzioni, premi o altri strumenti finanziari derivati quotati		
L2.	Opzioni, premi o altri strumenti finanziari derivati non quotati	702.902	
M.	DEBITI VERSO I PARTECIPANTI	905.387	617.462
M1.	Rimborsi richiesti e non regolati	905.387	617.462
M2.	Proventi da distribuire		
M3.	Altri		
N.	ALTRE PASSIVITA'	942.893	2.265.726
N1.	Provvigioni ed oneri maturati e non liquidati	398.219	481.852
N2.	Debiti di imposta		
N3.	Altre	544.674	1.783.874
N4.	Vendite allo scoperto		
TOTALE PASSIVITA'		2.598.779	2.921.350
Valore complessivo netto del fondo		778.012.703	935.707.998
A	Numero delle quote in circolazione	146.364.597,475	166.664.322,343
B	Numero delle quote in circolazione	10.270.481,373	10.643.403,465
C	Numero delle quote in circolazione	8.603.547,895	9.898.086,116
A	Valore complessivo netto della classe	687.904.699	831.700.281
B	Valore complessivo netto della classe	48.851.209	53.699.255
C	Valore complessivo netto della classe	41.256.795	50.308.462
A	Valore unitario delle quote	4,699	4,990
B	Valore unitario delle quote	4,756	5,045
C	Valore unitario delle quote	4,795	5,082

Movimenti delle quote nell'esercizio - Classe A	
Quote emesse	9.102.278,724
Quote rimborsate	29.402.003,592

Movimenti delle quote nell'esercizio - Classe B	
Quote emesse	0,000
Quote rimborsate	372.922,092

Movimenti delle quote nell'esercizio - Classe C	
Quote emesse	250.070,446
Quote rimborsate	1.544.608,667

Commissioni di performance (già provvigioni di incentivo) nel semestre	A	B	C
Importo delle commissioni di performance addebitate	0	0	0
Commissioni di performance (in percentuale del NAV)	0,0	0,0	0,0

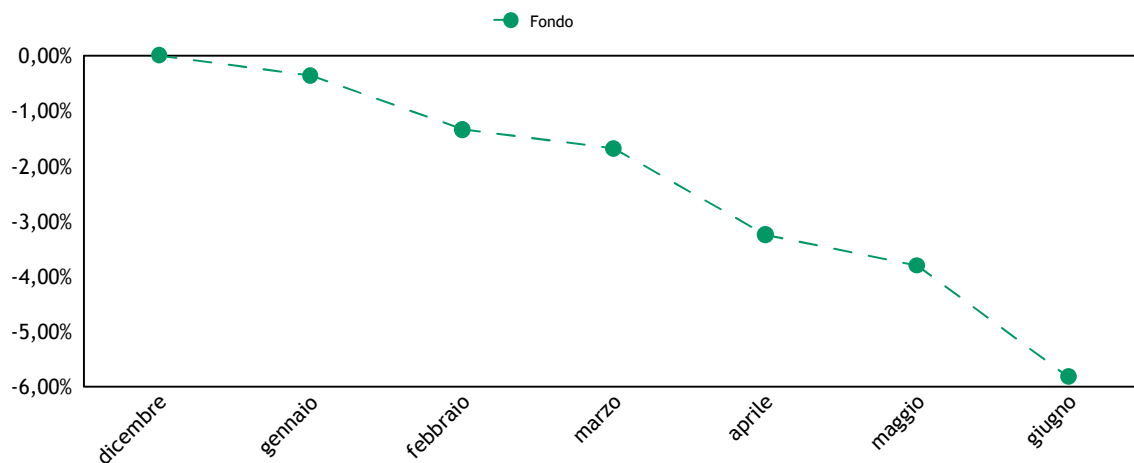
Milano, 28 luglio 2022

IL CONSIGLIO DI AMMINISTRAZIONE

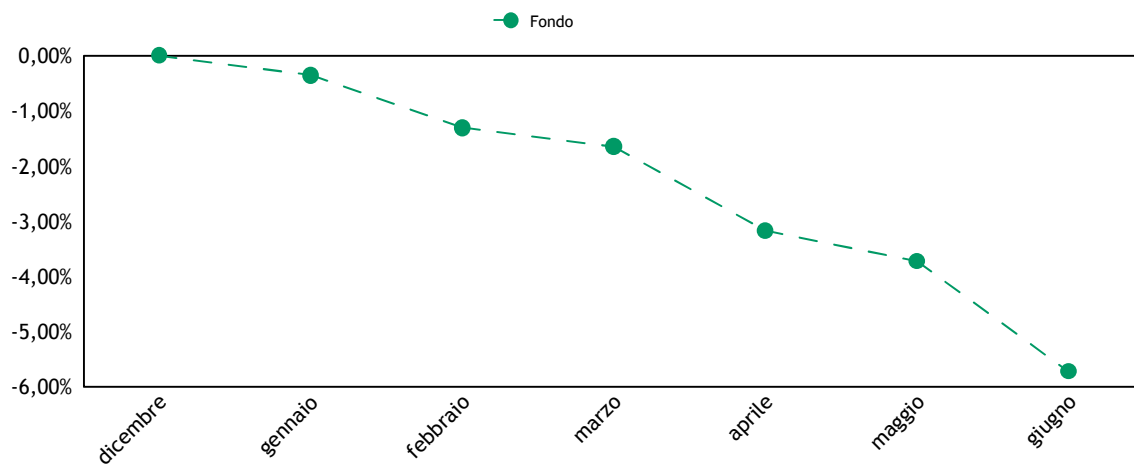
### Andamento del valore della quota

Nel periodo di riferimento, la performance del Fondo, al netto delle commissioni applicate, relativa alla Classe A, alla Classe B e alla Classe C, è stata rispettivamente pari a -5,83% e -5,73% e -5,65%.

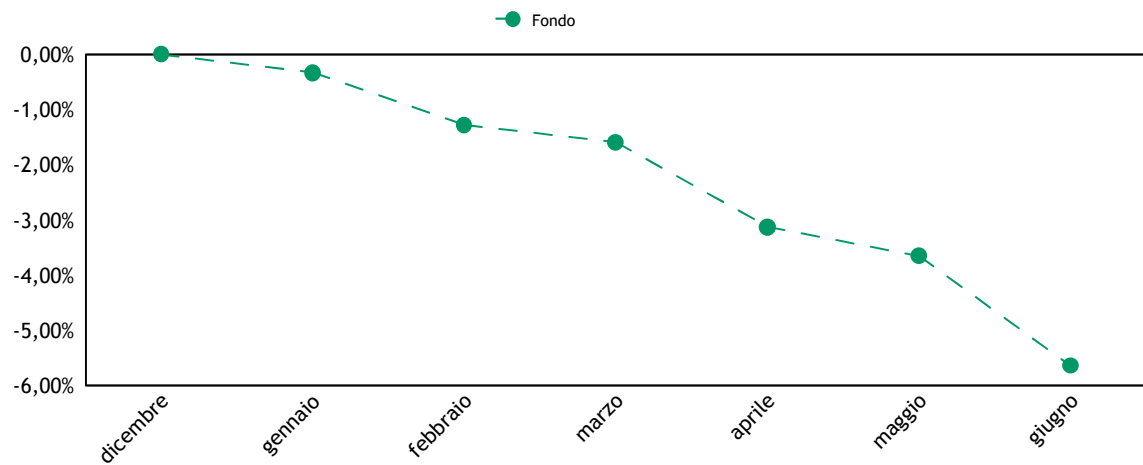
Classe A



Classe B



Classe C



## Principi contabili

La presente relazione di gestione è redatta nel presupposto della continuità operativa del Fondo.

Nella redazione del presente documento vengono applicati i principi contabili di generale accettazione per i fondi comuni d'investimento e i criteri di valutazione previsti dal Regolamento in accordo con quanto espressamente disposto dalla Banca d'Italia. Tali principi contabili, coerenti con quelli utilizzati nel corso del periodo per la predisposizione dei prospetti giornalieri, sono di seguito riepilogati.

## Criteri contabili

Gli acquisti e le vendite di titoli e di altre attività sono contabilizzati nel portafoglio del Fondo sulla base della data di effettuazione dell'operazione, indipendentemente dalla data di regolamento dell'operazione stessa. Nel caso di sottoscrizione di titoli di nuova emissione la contabilizzazione nel portafoglio del Fondo avviene invece alla data di attribuzione.

La vendita o l'acquisto di contratti future su titoli nozionali influenzano il valore netto del Fondo attraverso la corresponsione o l'incasso dei margini di variazione i quali incidono direttamente sulla liquidità disponibile e sul conto economico mediante l'imputazione dei differenziali positivi/negativi. Tali differenziali vengono registrati secondo il principio della competenza, sulla base della variazione giornaliera tra i prezzi di chiusura del mercato di contrattazione e i costi dei contratti stipulati e/o i prezzi del giorno precedente.

Le opzioni, i premi e i warrant acquistati e le opzioni emesse e i premi venduti sono computati tra le attività/passività al loro valore corrente. I controvalori delle opzioni, dei premi e dei warrant non esercitati confluiscono, alla scadenza, nelle apposite poste di conto economico.

I costi delle opzioni, dei premi e dei warrant, ove i diritti connessi siano esercitati, aumentano o riducono rispettivamente i costi per acquisti e i ricavi per vendite dei titoli cui si riferiscono, mentre i ricavi da premi venduti e opzioni emesse, ove i diritti connessi siano esercitati, aumentano o riducono rispettivamente i ricavi per vendite e i costi per acquisti dei titoli cui si riferiscono.

Le differenze tra i costi medi ponderati di carico e i prezzi di mercato relativamente alle quantità in portafoglio originano minusvalenze e/o plusvalenze; nell'esercizio successivo tali poste da valutazione influiranno direttamente sui relativi valori di libro. Gli utili e le perdite su realizzi riflettono la differenza fra i costi medi ponderati di carico e i prezzi relativi alle vendite dell'esercizio. Le commissioni di acquisto e vendita corrisposte alle controparti, qualora esplicitate sono imputate a costo nella voce "I3. Altri Oneri" della Sezione Reddittuale della relazione di gestione.

Gli interessi e gli altri proventi su titoli, gli interessi sui depositi bancari, gli interessi sui prestiti, nonché gli oneri di gestione, vengono registrati secondo il principio della competenza temporale, mediante il calcolo, ove necessario, di ratei attivi e passivi.

I dividendi maturati su titoli azionari in portafoglio vengono registrati dal giorno della quotazione ex cedola, al netto della ritenuta d'imposta ove applicata.

Le sottoscrizioni e i rimborsi delle quote sono registrati a norma di Regolamento del Fondo, nel rispetto del principio della competenza temporale.

## Criteri di valutazione

Il prezzo di valutazione dei titoli in portafoglio in ottemperanza a quanto disposto dalla normativa vigente è determinato sulla base dei seguenti parametri:

- i prezzi unitari utilizzati, determinati in base all'ultimo prezzo disponibile rilevato sul mercato di negoziazione, sono quelli del giorno di Borsa aperta al quale si riferisce il valore della quota;
- per i titoli di Stato italiani è l'ultimo prezzo rilevato sul Mercato Telematico (MOT) e, in mancanza di quotazione, il prezzo rilevabile dai providers presenti nella Pricing Policy;
- per i titoli obbligazionari quotati negoziati presso il Mercato Telematico (MOT) è il prezzo trade e, in mancanza di questo, il prezzo rilevabile dai providers presenti nella Pricing Policy;
- per i titoli quotati presso altri mercati regolamentati, è l'ultimo prezzo ufficiale disponibile entro le ore 24 italiane del giorno al quale si riferisce il valore della quota. Se il titolo è trattato su più mercati si applica la quotazione più significativa, tenuto conto anche delle quantità trattate e dell'operatività svolta dal Fondo. Nel caso in cui nel mercato di quotazione risultino contenuti gli scambi ed esistano elementi di scarsa liquidità, la valutazione tiene altresì conto del presumibile valore di realizzo determinabile anche sulla base delle informazioni reperibili su circuiti internazionali di riferimento oggettivamente considerate dai responsabili organi della SGR;
- per i titoli e le altre attività finanziarie non quotati, compresi quelli esteri, è il loro presumibile valore di realizzo sul mercato, individuato su un'ampia base di elementi di informazione - oggettivamente considerati dai responsabili organi



della SGR - con riferimento alla peculiarità del titolo, alla situazione patrimoniale e reddituale degli emittenti, alla situazione del mercato e al generale andamento dei tassi di interesse;

- per le opzioni, i warrant e gli strumenti derivati trattati in mercati regolamentati è il prezzo di chiusura del giorno rilevato nel mercato di trattazione; nel caso di contratti trattati su più mercati è il prezzo più significativo, anche in relazione alle quantità trattate sulle diverse piazze e all'operatività svolta dal Fondo;

- per le opzioni, i warrant e gli strumenti derivati non trattati in mercati regolamentati è il valore corrente espresso dalla formula indicata dall'Organo di Vigilanza; qualora i valori risultassero incongruenti con le quotazioni espresse dal mercato, la SGR riconsidera il tasso d'interesse "risk free" e la volatilità utilizzati, al fine di ricondurre il risultato al presunto valore di realizzo;

- per la conversione in Euro delle valutazioni espresse in altre valute si applicano i relativi cambi correnti alla data di riferimento comunicati da WM Reuters. Le operazioni a termine in valuta sono convertite al tasso di cambio a termine corrente per scadenze corrispondenti a quelle delle operazioni oggetto di valutazione;

- per i titoli strutturati non quotati la valutazione viene effettuata procedendo alla valutazione distinta di tutte le singole componenti elementari in cui essi possono essere scomposti; per titoli strutturati si intendono quei titoli che incorporano una componente derivata e/o presentano il profilo di rischio di altri strumenti finanziari sottostanti. In particolare, non sono considerati titoli strutturati i titoli di Stato parametrati a tassi di interesse di mercato e i titoli obbligazionari di emissione societaria che prevedono il rimborso anticipato.

**Elenco analitico degli strumenti finanziari detenuti dal Fondo**

Titolo	Quantità	Controvalore in euro	% su Totale attività
EF OP BD FLEX-I	958.192	101.951.612	13,2%
EF-BD FLEX-Z	595.409	58.796.665	7,5%
EF-SECUR BD-Z	501.627	49.460.379	6,3%
DBR 1.5 05/23	48.050.000	48.565.577	6,2%
EF CP ST LTE-Z	451.940	41.777.325	5,4%
EC CRED INCOM I	86.549	40.672.056	5,2%
EC MON MRK T1 A	413.676	40.560.936	5,2%
BTPS 0 12/24	39.260.000	37.685.674	4,8%
DBR 1.75 02/24	35.280.000	36.008.532	4,6%
DBR 1.5 05/24	25.820.000	26.270.559	3,4%
EPSF EM.BD TR-I	160.209	19.563.149	2,5%
T 0.875 09/26	21.880.000	19.113.870	2,4%
T 0.625 07/26	22.030.000	19.108.267	2,4%
T 1.625 11/26	21.070.000	18.963.657	2,4%
OBL 0 04/27	16.840.000	16.060.476	2,1%
BOTS ZC 12/22	16.040.000	16.045.614	2,1%
BOTS ZC 08/22	15.930.000	16.011.178	2,1%
BOTS ZC 01/23	16.030.000	15.995.536	2,0%
BTPS 0.95 06/32	19.650.000	15.816.285	2,0%
T 1.5 01/27	15.630.000	13.957.695	1,8%
T 0.5 05/27	16.500.000	13.935.612	1,8%
BTPS 1.2 08/25	13.730.000	13.389.496	1,7%
DBR 2 08/23	12.800.000	13.033.856	1,7%
BTPS 0.3 08/23	12.150.000	12.089.615	1,5%
T 0.25 09/23	10.380.000	9.601.402	1,2%
T 0.75 12/23	10.350.000	9.576.359	1,2%
T 0.375 07.24	7.050.000	6.396.323	0,8%
BOTS ZC 11/22	6.100.000	6.120.894	0,8%
T 2.25 11/25	6.330.000	5.896.817	0,8%
EU 0 10/28	5.110.000	4.603.037	0,6%
T 0.25 07/25	4.580.000	4.021.519	0,5%
EU 2.625 02/48	3.555.000	3.739.220	0,5%
EC MON MR T1 Z2	30.111	2.914.148	0,4%
EU 0.2 06/36	2.040.000	1.532.468	0,2%
EF BOND HY-Z	421	101.252	0,0%
UBS ETF JPM USD EM D	7.498	78.699	0,0%
BTPIL 0.5 04/23	41.000	43.216	0,0%
EF ABS HY-Z	0	0	0,0%
<b>Totale</b>		<b>759.458.975</b>	<b>97,3%</b>
<b>Altri strumenti finanziari</b>			
<b>Totale strumenti finanziari</b>		<b>759.458.975</b>	<b>97,3%</b>

**TRASPARENZA DELLE OPERAZIONI DI FINANZIAMENTO TRAMITE TITOLI (SFT) E TOTAL RETURN SWAP ED EVENTUALE RIUTILIZZO**

Con riferimento all'obbligo previsto dall'art. 13 comma 1 lett. a. del Regolamento UE 2015/2365 (Regolamento SFT) sulla trasparenza delle operazioni di finanziamento tramite titoli e dei total return swap, si informa che il Fondo non presenta posizioni in essere, relative a operazioni di Prestito titoli, Pronti contro termine, Repurchase transaction e Total return swap, alla data di riferimento della presente relazione e non ha fatto ricorso a tali operazioni nel periodo di riferimento della stessa.

Pertanto non sono rappresentate le informazioni previste alla sezione A dell'allegato del citato Regolamento UE.